

瓦 礫 類 ・ 伐 採 木 管 理 票

計上No. 6013213 - 0002

作業 主 管 G 記 入 欄 メ モ	保管希望日時	2019年12月13日		(金)	18:00	承認	審査	作成			
	作業件名	3号機T/B屋上部雨水対策工事									
	発生場所	3号機TB建屋屋上(GF-25)									
	作業主管G	建築水対策グループ			監理員	TEL					
	元請会社				担当者	TEL					
	線量測定年月日	2019/12/9	測定者			測定器名	ICW	管理番号	F1-ICW-282		
	No.	※カテゴリ			物 量	測定場所 雰囲気線量率	表面線量率	β・α 汚染の有無	β + γ 線量率		
	1	不燃・その他(6m3コンテナTS-0009)	B	10	D	A	3.5 m ³	0.05 mSv/h	3.5 mSv/h	β 有	3.51 mSv/h
	2	不燃・その他(6m3コンテナTS-0010)	B	10	D	A	3.5 m ³	0.05 mSv/h	3.5 mSv/h	β 有	3.51 mSv/h
	3	不燃・その他(6m3コンテナZK-02884)	B	10	D	A	5 m ³	0.05 mSv/h	1.3 mSv/h	β 有	1.32 mSv/h
4						m ³					
5						m ³					
注: α有、β α有の場合、α線量情報をここに記載のこと。											

固体廃棄物管理G記入欄				受付
受 付 番 号				
高2019	—	12	—	0121
				2019/12/13
調整後保管日時		2019年12月13日		18:00
【保管時の指示事項等】				
不燃物				

線量測定内容				
測定日	2019年12月13日			
測定No.	氏名	測定器	管理番号	
1		DoseRAE2	PRM-1200	
2				
3				
4				

保管 実績 記入 欄 メ モ	No.	枝番	保管物名	測定場所 雰囲気線量率	表面線量率	β + γ 線量率	保管場所	保管日時	物 量	再利用 減容可	コンテナNo.	測定No.
	1	1	不燃・その他(6m3コンテナTS-0009)	0.01 mSv/h	0.7 mSv/h		固体庫9棟地下1階	2019/12/13 18:48	6 m ³		TS-0009	1
	2	1	不燃・その他(6m3コンテナTS-0010)	0.01 mSv/h	0.7 mSv/h		固体庫9棟地下1階	2019/12/13 18:31	6 m ³		TS-0010	1
	3	1	不燃・その他(6m3コンテナZK-02884)	0.01 mSv/h	0.3 mSv/h		固体庫9棟地下1階	2019/12/13 18:39	6 m ³		ZK-02884	1
									m ³			
									m ³			
	* 線量測定は保管場所があらかじめ決まっている伐採木等は省略する。再利用/減容が可能と推測される場合、再利用:RU、減容:VRと記載。固体庫保管時はコンテナNo.記載											
	メ											
	モ											

※カ テ ゴ リ	①	A	可燃物	01	紙・ウエス類	02	プラスチック・ホリ・ビニール類	03	木材類	04	可燃物その他	05	—	
				06	—	07	—	08	—	09	—	10	—	
		B	不燃物	01	金属ガラ	02	コンクリートガラ	03	機器類・制御盤類	04	土砂類	05	塩化ビニール類	
				06	保温材	07	石綿含有物	08	ケーブル類	09	アスファルトガラ	10	不燃物その他	
				11	フランジタンク本体	12	フランジタンク付属品	13	石綿含有物(はつり屑等)	14	—	15	—	
		C	難燃物	01	ゴム類	02	難燃シート類	03	ホース類	04	難燃物その他	05	—	
				01	伐採木(幹・根)	02	伐採木(枝・葉)	03	—	04	—	05	—	
		D	伐採木											
		②	状 態	D:乾燥, W:湿気有		③	履 歴	A:「1F構内にあった物」, B:「工事のために持ち込まれた物」						

注1: 可燃・難燃物は原則として透明袋に収納すること。 注2: 伐採木の積み上げ高さは固体廃棄物管理Gの指示に従うこと。(最大で5m以下とする。)
 注3: 飛散抑制等必要な措置を講じ運搬し、保管エリアに応じた飛散防止(養生、容器収納等)を施し保管すること。 注4: 塩化ビニール類については可燃・難燃側に持込みのこと。
 注5: β 汚染有の場合、表面線量率欄には「γ」のみの線量率を記載し、β + γ 線量率欄に「β + γ」の線量率を記載すること。β 汚染無の場合は、β + γ 線量率の記載不要。
 注6: コンテナで持ち込む場合は、保管物名欄またはメモ欄にコンテナNo. を記載すること。

2019年12月13日(金) 固体庫内コンテナ総括表

[illegible]

20	19	18	17	16	15	14	13	12	11	10	9	8	7	6	5	4	3	2	1		
											6037	6033	6028	6024	6020	6018	6008	6004	6001	上	左
											6036	6032	6027	6023	6019	6011	6007	6003	4869	下	
											6039	6035	6031	6026	6022	6018	6010	6006	6002	上	右
											6038	6034	6029	6025	6021	6017	6009	6005	4871	下	

[illegible]

固体庫内コンテナ配置表

一時保管日時	2019年12月13日(金)	備考
運搬ID	6037	不燃物
コンテナ番号	2019TS-0010	
解体場所	3号機T/B	
現場サーベイ時線量	- mSv/h	
現場サーベイ時周辺線量	- mSv/h	
表面線量率	0.70 mSv/h	
重量	4.50 t	
配置場所	9-B1-5-9 - 左上	

20	19	18	17	16	15	14	13	12	11	10	9	8	7	6	5	4	3	2	1
											6037	6033	6028	6024	6020	6016	6008	6004	6001
											6035	6032	6027	6023	6019	6011	6007	6003	4885
											6039	6035	6031	6026	6022	6018	6010	6006	4886
											6038	6034	6029	6025	6021	6017	6009	6005	4871

通路	40	39	38	37	36	35	34	33	32	31	30	29	28	27	26	25	24	23	22	21
固体室#3 B1F 解体場所																				
通路																				

写真



固体庫内コンテナ配置表

一時保管日時	2019年12月13日(金)	
運搬ID	6038	備考
コンテナ番号	2019ZK-02884	不燃物
解体場所	3号機T/B	
現場サーベイ時線量	- mSv/h	
現場サーベイ時周辺線量	- mSv/h	
	- mSv/h	
表面線量率	0.30 mSv/h	
重量	1.80 t	
配置場所	9-B1-5-9-右下	

20	19	18	17	16	15	14	13	12	11	10	9	8	7	6	5	4	3	2	1
											6037	6035	6028	6034	6025	6018	6008	6004	6001
											6038	6032	6027	6023	6019	6011	6007	6003	4569
											6036	6035	6031	6026	6022	6018	6010	6006	6002
											6038	6034	6029	6025	6021	6017	6009	6005	4571

上
地
下
右

運路	40	39	38	37	36	35	34	33	32	31	30	29	28	27	26	25	24	23	22	21
面材番号																				
B1F																				
配線																				
運路																				

上
地
下
右

写真



固体庫内コンテナ配置表

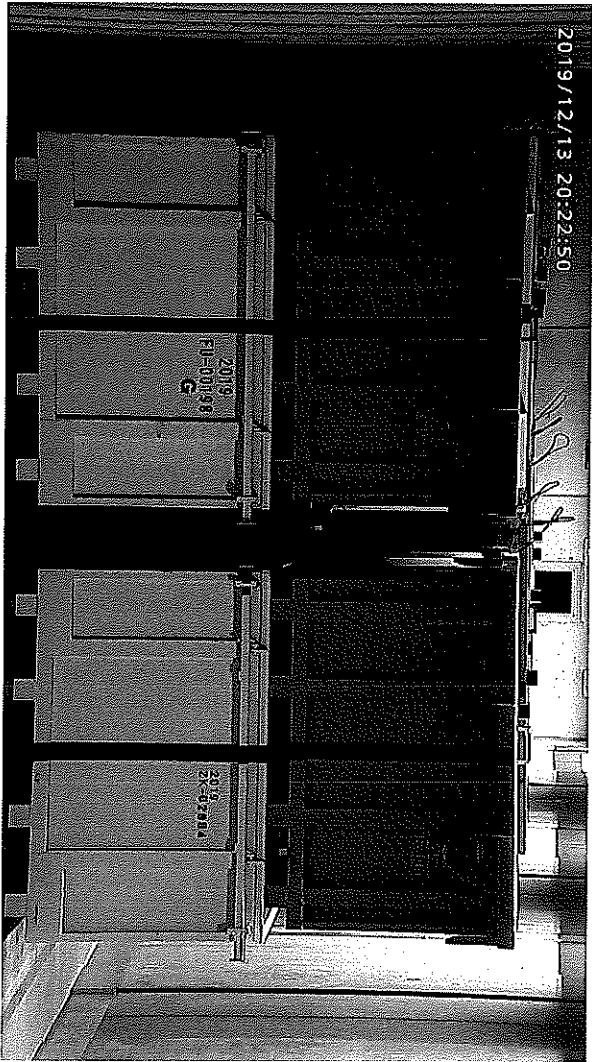
一時保管日時	2019年12月13日(金)	備考	
運搬ID	6039	不燃物	
コンテナ番号	2019TS-0009		
解体場所	3号機T/B		
現場サーベイ時線量	- mSv/h		
現場サーベイ時周辺線量	- mSv/h		
	- mSv/h		
	- mSv/h		
表面線量率	0.70 mSv/h		
重量	4.00 t		
配置場所	9-B1-5-9-右上		

20	19	18	17	16	15	14	13	12	11	10	9	8	7	6	5	4	3	2	1
											6027	6003	6028	6004	6020	6016	6008	6004	6001
											6036	6032	6027	6023	6019	6011	6007	6003	4869
											6039	6035	6031	6026	6022	6018	6010	6006	6002
											6038	6034	6029	6025	6021	6017	6009	6005	4875

40	39	38	37	36	35	34	33	32	31	30	29	28	27	26	25	24	23	22	21

道路																			
固体廃棄物 B1F 廃止ラック																			
道路																			

写真



瓦 礫 類 ・ 伐 採 木 管 理 票

計上No. 6013213 - 0002

固体廃棄物管理G記入欄				受付
受 付 番 号				
高2019	—	12	—	0137
				2019/12/16
調整後保管日時		2019年12月17日		18:00
【保管時の指示事項等】				
不燃物				

線量測定内容			
測定日	2019年12月17日		
測定No.	氏名	測定器	管理番号
1		DoseRAE2	PRM-1200
2			
3			
4			

作業 主 管 G 記 入 欄 メ モ	保管希望日時	2019年12月17日		(火)	18:00	承認	審査	作成			
	作業件名	3号機T/B屋上部雨水対策工事									
	発生場所	3号機TB建屋屋上(GI-25)									
	作業主管G	建築水対策グループ			監理員		TEL				
	元請会社				担当者		TEL				
	線量測定年月日	2019/12/16	測定者		測定器名	ICW	管理番号	F1-ICW-282			
	No.	※カテゴリ			物 量	測定場所 雰囲気線量率	表面線量率	β・α 汚染の有無	β + γ 線量率		
		①	②	③							
	1	不燃・その他(6m3コンテナTS-0011)	B	10	D	A	3.5 m ²	0.05 mSv/h	3.5 mSv/h	β有	3.51 mSv/h
	2	不燃・その他(6m3コンテナTS-0012)	B	10	D	A	3.5 m ²	0.05 mSv/h	3.5 mSv/h	β有	3.51 mSv/h
3						m ²					
4						m ²					
5						m ²					
注: α有、β α有の場合、α線量情報をここに記載のこと。											

保管 実 績 記 入 欄 メ モ	No.	枝番	保管物名	測定場所 雰囲気線量率	表面線量率	β + γ 線量率	保管場所	保管日時	物 量	再利用 減容可	コンテナNo.	測定No.
	1	1	不燃・その他(6m3コンテナTS-0011)	0.01 mSv/h	0.9 mSv/h		固体庫9棟地下1階	2019/12/17 18:46	6 m ²		TS-0011	1
	2	1	不燃・その他(6m3コンテナTS-0012)	0.01 mSv/h	1.1 mSv/h		固体庫9棟地下1階	2019/12/17 18:40	6 m ²		TS-0012	1
									m ²			
									m ²			
									m ²			
									m ²			
	* 線量測定は保管場所があらかじめ決まっている伐採木等は省略する。 再利用／減容が可能と推測される場合、再利用:RU、減容:VRと記載。固体庫保管時はコンテナNo.記載											
	メ											
	モ											

※カ テ ゴ リ	①	A	可 燃 物	01	紙・ウエス類	02	プラスチック・ポリ・ビニール類	03	木材類	04	可燃物その他	05	—	
				06	—	07	—	08	—	09	—	10	—	
		B	不 燃 物	01	金属ガラ	02	コンクリートガラ	03	機器類・制御盤類	04	土砂類	05	塩化ビニール類	
				06	保温材	07	石綿含有物	08	ケーブル類	09	アスファルトガラ	10	不燃物その他	
				11	フランジタンク本体	12	フランジタンク付属品	13	石綿含有物(はつり屑等)	14	—	15	—	
		C	難 燃 物	01	ゴム類	02	難燃シート類	03	ホース類	04	難燃物その他	05	—	
				D	伐 採 木	01	伐採木(幹・根)	02	伐採木(枝・葉)	03	—	04	—	05
		②	状 態			D:乾燥, W:湿気有		③	履 歴	A:「1F構内にあった物」, B:「工事のために持ち込まれた物」				

注1: 可燃・難燃物は原則として透明袋に収納すること。 注2: 伐採木の積み上げ高さは固体廃棄物管理Gの指示に従うこと。(最大で5m以下とする。)

注3: 飛散抑制等必要な措置を講じ運搬し、保管エリアに応じた飛散防止(養生、容器収納等)を施し保管すること。 注4: 塩化ビニール類については可燃・難燃側に持込みのこと。

注5: β汚染有の場合、表面線量率欄には「γ」のみの線量率を記載し、β + γ線量率欄に「β + γ」の線量率を記載すること。β汚染無の場合は、β + γ線量率の記載不要。

注6: コンテナで持ち込む場合は、保管物名欄またはメモ欄にコンテナNo. を記載すること。

2019年12月17日(火) 固体庫内コンテナ総括表

[illegible]

20	19	18	17	16	15	14	13	12	11	10	9	8	7	6	5	4	3	2	1		
										6043	6037	6033	6028	6024	6020	6016	6008	6004	6001	上	左
										6042	6036	6032	6027	6023	6019	6011	6007	6003	4869	下	左
										6045	6039	6035	6031	6026	6022	6018	6010	6006	6002	上	右
										6044	6038	6034	6029	6025	6021	6017	6009	6005	4871	下	右

通路	40 39 38 37 36 35 34 33 32 31 30 29 28 27 26 25 24 23 22 21																																																																																																																																																																																																																																																																																																																																																																																																																																																																																																																																																																																																																																																																																																																																																																																																																																																																																																																																																																																																																																																																																																																																																																																																																																																																																																																																																																																																									
固体庫#9 B1F No.5レーン⇒																																																																																																																																																																																																																																																																																																																																																																																																																																																																																																																																																																																																																																																																																																																																																																																																																																																																																																																																																																																																																																																																																																																																																																																																																																																																																																																																																																																																										</

固体庫内コンテナ配置表

一時保管日時	2019年12月17日(火)	備考 不燃物
運搬ID	6044	
コンテナ番号	2019TS-0012	
解体場所	3号機T/B	
現場サーベイ時線量	- mSv/h	
現場サーベイ時周辺線量	- mSv/h	
	- mSv/h	
	- mSv/h	
表面線量率	1.10 mSv/h	
重量	4.70 t	
配置場所	9-B1-5-10-右下	

	20	19	18	17	16	15	14	13	12	11	10	9	8	7	6	5	4	3	2	1
上											6046	6037	6033	6026	6024	6020	6016	6006	6004	6001
中											6046	6036	6032	6027	6023	6019	6011	6007	6003	6000
下											6046	6036	6033	6031	6026	6022	6018	6010	6006	6002
上											6046	6036	6033	6031	6026	6022	6017	6005	6003	4871
中											6046	6036	6033	6031	6026	6022	6017	6005	6003	4871
下											6046	6036	6033	6031	6026	6022	6017	6005	6003	4871

[illegible]

真写



固体庫内コンテナ配置表

一時保管日時	2019年12月17日(火)	
運搬ID	6045	備考
コンテナ番号	2019TS-0011	不燃物
解体場所	3号機T/B	
現場サーベイ時線量	- mSv/h	
	- mSv/h	
現場サーベイ時周辺線量	- mSv/h	
表面線量率	0.90 mSv/h	
重量	4.10 t	
配置場所	9-B1-5-10 - 右上	

20	19	18	17	16	15	14	13	12	11	10	9	8	7	6	5	4	3	2	1
										6045	6037	6033	6028	6024	6020	6016	6008	6004	6001
										6042	6036	6032	6027	6023	6018	6011	6007	6003	4866
										6045	6038	6035	6031	6026	6022	6018	6010	6006	6002
										6044	6036	6034	6026	6025	6021	6017	6009	6005	4871

上
下
中

運路	40	39	38	37	36	35	34	33	32	31	30	29	28	27	26	25	24	23	22	21
固体庫内 B1F 機室																				
運路																				

上
下
中

写真



瓦 礫 類 ・ 伐 採 木 管 理 票

計上No. 6013606 - 0004

固体廃棄物管理G記入欄				受付
受 付 番 号				
高2019	—	12	—	0130
				2019/12/16
調整後保管日時		2019年12月19日		15:30
【保管時の指示事項等】				
可燃物				

作業 主 管 G 記 入 欄 メ モ	保管希望日時	2019年12月19日		(木)	15:30	承認	審査	作成		
	作業件名	1～4号機 多核種除去設備運転・保守管理業務委託								
	発生場所	多核種除去設備(GQ-20 西側)					2019/12/16	2019/12/16	2019/12/16	
	作業主管G	水処理計画グループ			監理員	TEL				
	元請会社				担当者	TEL				
	線量測定年月日	2019/12/12	測定者		測定器名	ICW, ICWBL	管理番号	108・55		
	No.	※カテゴリ			物 量	測定場所 雰囲気線量率	表面線量率	β・α 汚染の有無	β+γ 線量率	
		①	②	③						
	1	紙・ウエス類(コンテナNo:TB-036)	A	01	W	B	2 m ²	0.01 mSv/h	1 mSv/h	β有 10 mSv/h
	2	プラ・ポリ・ビニール類(")	A	02	D	B	0.5 m ²	0.01 mSv/h	1 mSv/h	β有 10 mSv/h
3	ゴム類 (")	C	01	D	B	2 m ²	0.01 mSv/h	1 mSv/h	β有 10 mSv/h	
4	難燃シート類 (")	C	02	D	B	0.5 m ²	0.01 mSv/h	1 mSv/h	β有 5 mSv/h	
5						m ²				

線量測定内容			
測定日	2019年12月19日		
測定No.	氏名	測定器	管理番号
1		DoseRAE2	PRM-1200
2			
3			
4			

保管 実 績 記 入 欄 メ モ	No.	枝番	保管物名	測定場所 雰囲気線量率	表面線量率	β+γ 線量率	保管場所	保管日時	物 量	再利用 減容可	コンテナNo.	測定No.
	1	1	コンテナNo:TB-036	0.01 mSv/h	0.02 mSv/h		固体庫7, 8棟	2019/12/19 16:00	6 m ²		TB-036	1
									m ²			
									m ²			
									m ²			

* 線量測定は保管場所があらかじめ決まっている伐採木等は省略する。 再利用／減容が可能と推測される場合、再利用:RU、減容:VRと記載。固体庫保管時はコンテナNo.記載

※カ テ ゴ リ	①	A	可 燃 物	01	紙・ウエス類	02	プラスチック・ポリ・ビニール類	03	木材類	04	可燃物その他	05	—
				06	—	07	—	08	—	09	—	10	—
		B	不 燃 物	01	金属ガラ	02	コンクリートガラ	03	機器類・制御盤類	04	土砂類	05	塩化ビニール類
				06	保温材	07	石綿含有物	08	ケーブル類	09	アスファルトガラ	10	不燃物その他
				11	フランジタンク本体	12	フランジタンク付属品	13	石綿含有物(はつり屑等)	14	—	15	—
	②	C	難 燃 物	01	ゴム類	02	難燃シート類	03	ホース類	04	難燃物その他	05	—
				01	伐採木(幹・根)	02	伐採木(枝・葉)	03	—	04	—	05	—
				01	伐採木(枝・葉)	02	伐採木(枝・葉)	03	—	04	—	05	—
	③	D	伐 採 木	01	伐採木(幹・根)	02	伐採木(枝・葉)	03	—	04	—	05	—
				01	伐採木(幹・根)	02	伐採木(枝・葉)	03	—	04	—	05	—

注1:可燃・難燃物は原則として透明袋に収納すること。 注2:伐採木の積み上げ高さは固体廃棄物管理Gの指示に従うこと。(最大で5m以下とする。)

注3:飛散抑制等必要な措置を講じ運搬し、保管エリアに応じた飛散防止(養生、容器収納等)を施し保管すること。 注4:塩化ビニール類については可燃・難燃側に持込みのこと。

注5:β汚染有の場合、表面線量率欄には「γ」のみの線量率を記載し、β+γ線量率欄に「β+γ」の線量率を記載すること。β汚染無の場合は、β+γ線量率の記載不要。

注6:コンテナで持ち込む場合は、保管物名欄またはメモ欄にコンテナNo. を記載すること。

瓦 礫 類 ・ 伐 採 木 管 理 票

計上No. 6013606 - 0004

固体廃棄物管理G記入欄				受付
受 付 番 号				
高2019	—	12	—	0131
				2019/12/16
調整後保管日時		2019年12月19日		16:30
【保管時の指示事項等】				
可燃物				

線量測定内容				
測定日	2019年12月19日			
測定No.	氏名	測定器	管理番号	
1		DoseRAE2	PRM-1200	
2				
3				
4				

作業 主 管 G 記 入 欄 メ モ	保管希望日時	2019年12月19日		(木)	16:30	承認	審査	作成		
	作業件名	1～4号機 多核種除去設備運転・保守管理業務委託								
	発生場所	多核種除去設備(GQ-20 西側)								
	作業主管G	水処理計画グループ			監理員	TEL				
	元請会社				担当者	TEL				
	線量測定年月日	2019/12/12	測定者		測定器名	ICW, ICWBL	管理番号	108・55		
	No.	保管物名			※カテゴリ	物 量	測定場所 雰囲気線量率	表面線量率	β・α 汚染の有無	β+γ 線量率
	1	紙・ウエス類(コンテナNo:2019 ZK-02413)			A 01 W B	2 m ²	0.01 mSv/h	1 mSv/h	β有	10 mSv/h
	2	プラ・ポリ・ビニール類(")			A 02 D B	0.5 m ²	0.01 mSv/h	1 mSv/h	β有	10 mSv/h
	3	ゴム類 (")			C 01 D B	2 m ²	0.01 mSv/h	1 mSv/h	β有	10 mSv/h
4	難燃シート類 (")			C 02 D B	0.5 m ²	0.01 mSv/h	1 mSv/h	β有	5 mSv/h	
5					m ²					

保管 実 績 記 入 欄 メ モ	No.	枝番	保管物名	測定場所 雰囲気線量率	表面線量率	β+γ 線量率	保管場所	保管日時	物 量	再利用 減容可	コンテナNo.	測定No.
	1	1	コンテナNo:2019 ZK-02413	0.01 mSv/h	0.03 mSv/h		固体庫7, 8棟	2019/12/19 15:52	6 m ²		ZK-02413	1
									m ²			
									m ²			
									m ²			

* 線量測定は保管場所があらかじめ決まっている伐採木等は省略する。 再利用／減容が可能と推測される場合、再利用:RU、減容:VRと記載。固体庫保管時はコンテナNo.記載

※カ テ ゴ リ	①	A	可 燃 物	01	紙・ウエス類	02	プラスチック・ポリ・ビニール類	03	木材類	04	可燃物その他	05	—
				06	—	07	—	08	—	09	—	10	—
		B	不 燃 物	01	金属ガラ	02	コンクリートガラ	03	機器類・制御盤類	04	土砂類	05	塩化ビニール類
				06	保温材	07	石綿含有物	08	ケーブル類	09	アスファルトガラ	10	不燃物その他
				11	フランジタンク本体	12	フランジタンク付属品	13	石綿含有物(はつり屑等)	14	—	15	—
	②	C	難 燃 物	01	ゴム類	02	難燃シート類	03	ホース類	04	難燃物その他	05	—
				01	伐採木(幹・根)	02	伐採木(枝・葉)	03	—	04	—	05	—
				01	伐採木(幹・根)	02	伐採木(枝・葉)	03	—	04	—	05	—
	③	D	伐 採 木	01	伐採木(幹・根)	02	伐採木(枝・葉)	03	—	04	—	05	—
				01	伐採木(幹・根)	02	伐採木(枝・葉)	03	—	04	—	05	—

注1:可燃・難燃物は原則として透明袋に収納すること。 注2:伐採木の積み上げ高さは固体廃棄物管理Gの指示に従うこと。(最大で5m以下とする。)

注3:飛散抑制等必要な措置を講じ運搬し、保管エリアに応じた飛散防止(養生、容器収納等)を施し保管すること。 注4:塩化ビニール類については可燃・難燃側に持込みのこと。

注5:β汚染有の場合、表面線量率欄には「γ」のみの線量率を記載し、β+γ線量率欄に「β+γ」の線量率を記載すること。β汚染無の場合は、β+γ線量率の記載不要。

注6:コンテナで持ち込む場合は、保管物名欄またはメモ欄にコンテナNo. を記載すること。

[illegible]

20	19	18	17	16	15	14	13	12	11	10	9	8	7	6	5	4	3	2	1
5198	5187	5159	5121	2258	2218	2216	2214	2191	2189	2187	2182	2180	2171	2169	2149	2147	2143	2241	
5197	5171	5158	5120																
5200	5189	5170	5157	2256	2217	2215	2213	2190	2188	2186	2181	2172	2170	2168	2148	2146	2142	2140	2139
5199	5188	5169	5139																

上左
下右

[illegible]

固体庫内コンテナ配置表

一時保管日時	2019年12月19日(木)	
運搬ID	6052	備考
コンテナ番号	TB-036	可燃物
解体場所	多核種除去設備	
現場サーベイ時線量	- mSv/h	
現場サーベイ時周辺線量	- mSv/h	
	- mSv/h	
	- mSv/h	
表面線量率	0.02 mSv/h	
重量	4.10 t	
配置場所	8-B2-1-27 -左上	

20	19	18	17	16	15	14	13	12	11	10	9	8	7	6	5	4	3	2	1
5196	5197	5199	5121	2258	2216	2216	2214	2191	2197	2192	2190	2171	2199	2149	2147	2143	2241	2139	2139
5197	5171	5158	5120																
5200	5188	5170	5157	2256	2217	2216	2213	2190	2198	2196	2181	2172	2170	2168	2148	2146	2142	2140	2139
5199	5188	5169	5139																

上左

下左

上右

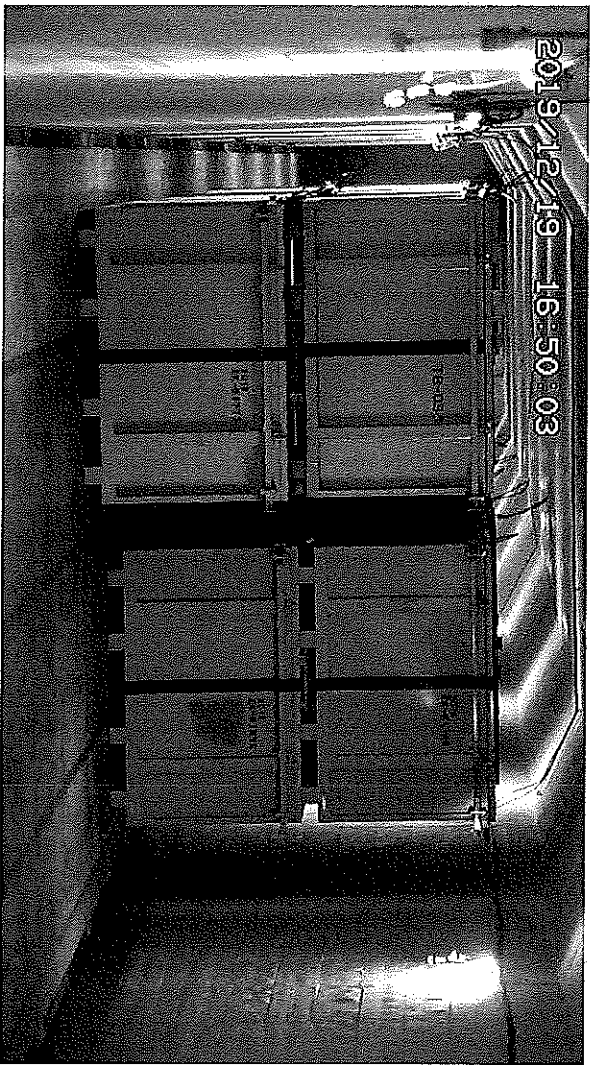
運路	40	39	38	37	36	35	34	33	32	31	30	29	28	27	26	25	24	23	22	21
固体庫内B2F														6052	5924	5919	5913	5911	5919	5909
B2F														5927	5923	5919	5912	5903	5911	5909
北1F															5926	5922	5917	5940	5923	5910
運路														6053	5925	5921	5916	5939	5934	5909

上左

下左

上右

写真



固体庫内コンテナ配置表

一時保管日時	2019年12月19日(木)	備考 可燃物	
運搬ID	6053		
コンテナ番号	2019ZK-02413		
解体場所	多核種除去設備		
現場サーベイ時線量	- mSv/h		
現場サーベイ時周辺線量		- mSv/h	
		- mSv/h	
		- mSv/h	
表面線量率	0.03 mSv/h		
重量	2.10 t		
配置場所	8-B2-1-27-右下		

20	19	18	17	16	15	14	13	12	11	10	9	8	7	6	5	4	3	2	1
5198	5187	5169	5121	2258	2218	2216	2214	2191	2189	2187	2182	2180	2171	2189	2149	2147	2143	2241	上
5197	5171	5168	5120																下
5200	5188	5170	5157	2256	2217	2215	2213	2190	2188	2181	2172	2170	2168	2148	2146	2142	2140	2139	上
5199	5186	5169	5138																下

運路	40	39	38	37	36	35	34	33	32	31	30	29	28	27	26	25	24	23	22	21
居住者#8														6052	5623	5619	5618	5611	5219	5208
B2F														5627	5623	5616	5612	5603	5211	5205
No.11-27-27														5626	5622	5617	5617	5640	5273	5210
														6053	5625	5621	5616	5639	5284	5209
運路																				

写真



瓦 礫 類 ・ 伐 採 木 管 理 票

計上No. 6013213 - 0002

作業 主 管 G 記 入 欄	保管希望日時	2019年12月20日		(金)	18:00		承認	審査	作成				
	作業件名	3号機T/B屋上部雨水対策工事											
	発生場所	3号機TB建屋屋上(GF-25)											
	作業主管G	建築水対策グループ				監理員	TEL						
	元請会社					担当者	TEL						
	線量測定年月日	2019/12/18	測定者			測定器名	ICW		管理番号	F1-ICW-282			
	No.	保管物名			※カテゴリ		物量	測定場所 雰囲気線量率	表面線量率	β・α 汚染の有無	β+γ 線量率		
	1	不燃・その他(6m3コンテナTS-0013)			B	10	D	A	3.5 m ³	0.05 mSv/h	1.5 mSv/h	β有	1.51 mSv/h
	2	不燃・その他(6m3コンテナTS-0014)			B	10	D	A	3.5 m ³	0.05 mSv/h	4 mSv/h	β有	4.01 mSv/h
	3	不燃・その他(6m3コンテナTS-0015)			B	10	D	A	3.5 m ³	0.05 mSv/h	3 mSv/h	β有	3.01 mSv/h
4								m ³					
5								m ³					
メモ	注: α有、β α有の場合、α線量情報をここに記載のこと。												

固体廃棄物管理G記入欄				受付
受付番号				
高2019	—	12	—	0147
				2019/12/18
調整後保管日時		2019年12月20日		18:00
【保管時の指示事項等】				
不燃物				

線量測定内容				
測定日	2019年12月20日			
測定No.	氏名	測定器	管理番号	
1		DoseRAE2	PRM-1200	
2				
3				
4				

保管 実績 記入 欄	No.	枝番	保管物名	測定場所 雰囲気線量率	表面線量率	β+γ 線量率	保管場所	保管日時	物量	再利用 減容可	コンテナNo.	測定No.
	1	1	不燃・その他(6m3コンテナTS-0013)	0.01 mSv/h	1.3 mSv/h		固体庫9棟地下1階	2019/12/20 18:54	6 m ³		TS-0013	1
	2	1	不燃・その他(6m3コンテナTS-0014)	0.01 mSv/h	2.5 mSv/h		固体庫9棟地下1階	2019/12/20 18:38	6 m ³		TS-0014	1
	3	1	不燃・その他(6m3コンテナTS-0015)	0.01 mSv/h	2.4 mSv/h		固体庫9棟地下1階	2019/12/20 18:44	6 m ³		TS-0015	1
									m ³			
									m ³			
	* 線量測定は保管場所があらかじめ決まっている伐採木等は省略する。 再利用/減容が可能と推測される場合、再利用:RU、減容:VRと記載。固体庫保管時はコンテナNo.記載											
	メモ											

※カテゴリー	①	A	可燃物	01	紙・ウエス類	02	プラスチック・ホリ・ビニール類	03	木材類	04	可燃物その他	05	—
				06	—	07	—	08	—	09	—	10	—
		B	不燃物	01	金属ガラ	02	コンクリートガラ	03	機器類・制御盤類	04	土砂類	05	塩化ビニール類
				06	保温材	07	石綿含有物	08	ケーブル類	09	アスファルトガラ	10	不燃物その他
				11	フランジタンク本体	12	フランジタンク付属品	13	石綿含有物(はつり屑等)	14	—	15	—
	②	C	難燃物	01	ゴム類	02	難燃シート類	03	ホース類	04	難燃物その他	05	—
				01	伐採木(幹・根)	02	伐採木(枝・葉)	03	—	04	—	05	—
		D	伐採木	01	伐採木(幹・根)	02	伐採木(枝・葉)	03	—	04	—	05	—
	③	状態		D:乾燥, W:湿気有		履歴		A:「1F構内にあった物」、B:「工事のために持ち込まれた物」					

注1: 可燃・難燃物は原則として透明袋に収納すること。 注2: 伐採木の積み上げ高さは固体廃棄物管理Gの指示に従うこと。(最大で5m以下とする。)

注3: 飛散抑制等必要な措置を講じ運搬し、保管エリアに応じた飛散防止(養生、容器収納等)を施し保管すること。 注4: 塩化ビニール類については可燃・難燃側に持込みのこと。

注5: β汚染有の場合、表面線量率欄には「γ」のみの線量率を記載し、β+γ線量率欄に「β+γ」の線量率を記載すること。β汚染無の場合は、β+γ線量率の記載不要。

注6: コンテナで持ち込む場合は、保管物名欄またはメモ欄にコンテナNo. を記載すること。

2019年12月20日(金) 固体庫内コンテナ総括表

[illegible]

20	19	18	17	16	15	14	13	12	11	10	9	8	7	6	5	4	3	2	1		
							6059	6055	6049	6043	6037	6033	6028	6024	6020	6016	6008	6004	6001	上	左
							6058	6054	6048	6042	6036	6032	6027	6023	6019	6011	6007	6003	4869	下	
								6057	6051	6045	6039	6035	6031	6026	6022	6018	6010	6006	6002	上	右
							6060	6056	6050	6044	6038	6034	6029	6025	6021	6017	6009	6005	4871	下	

[illegible]

固体庫内コンテナ配置表

一時保管日時	2019年12月20日(金)	備考 不燃物
運搬ID	6058	
コンテナ番号	2019TS-0014	
解体場所	3号機T/B	
現場サーベイ時線量	- mSv/h	
現場サーベイ時周辺線量	- mSv/h	
	- mSv/h	
	- mSv/h	
表面線量率	2.50 mSv/h	
重量	4.00 t	
配置場所	9-B1-5-13-左下	

[illegible][illegible]

真与



固体庫内コンテナ配置表

一時保管日時	2019年12月20日(金)	備考 不燃物
運搬ID	6059	
コンテナ番号	2019TS-0015	
解体場所	3号機T/B	
現場サ-ペ-1時線量	- mSv/h	
現場サ-ペ-1時周辺線量	- mSv/h	
	- mSv/h	
	- mSv/h	
表面線量率	2.40 mSv/h	
重量	3.90 t	
配置場所	9-B1-5-13-左上	

	20	19	18	17	16	15	14	13	12	11	10	9	8	7	6	5	4	3	2	1
上								0039	0065	0049	0046	0037	0033	0028	0024	0020	0016	0008	0004	0001
上								0038	0064	0046	0046	0046	0036	0032	0027	0023	0019	0011	0007	0003
上																	0018	0010	0006	0002
上																	0016	0009	0005	0001
上																	0015	0008	0005	0001
上																	0014	0007	0004	0001
上																	0013	0006	0003	0001
上																	0012	0005	0002	0001
上																	0011	0004	0001	0001
上																	0010	0003	0001	0001
上																	0009	0002	0001	0001
上																	0008	0001	0001	0001
上																	0007	0001	0001	0001
上																	0006	0001	0001	0001
上																	0005	0001	0001	0001
上																	0004	0001	0001	0001
上																	0003	0001	0001	0001
上																	0002	0001	0001	0001
上																	0001	0001	0001	0001

[illegible]

写真



固体庫内コンテナ配置表

一時保管日時	2019年12月20日(金)		
運搬ID	6060	備考	
コンテナ番号	2019TS-0013	不燃物	
解体場所	3号機T/B		
現場サーベイ時線量	- mSv/h		
現場サーベイ時周辺線量	- mSv/h		
	- mSv/h		
	- mSv/h		
表面線量率	1.30 mSv/h		
重量	4.30 t		
配置場所	9-B1-5-13-右下		

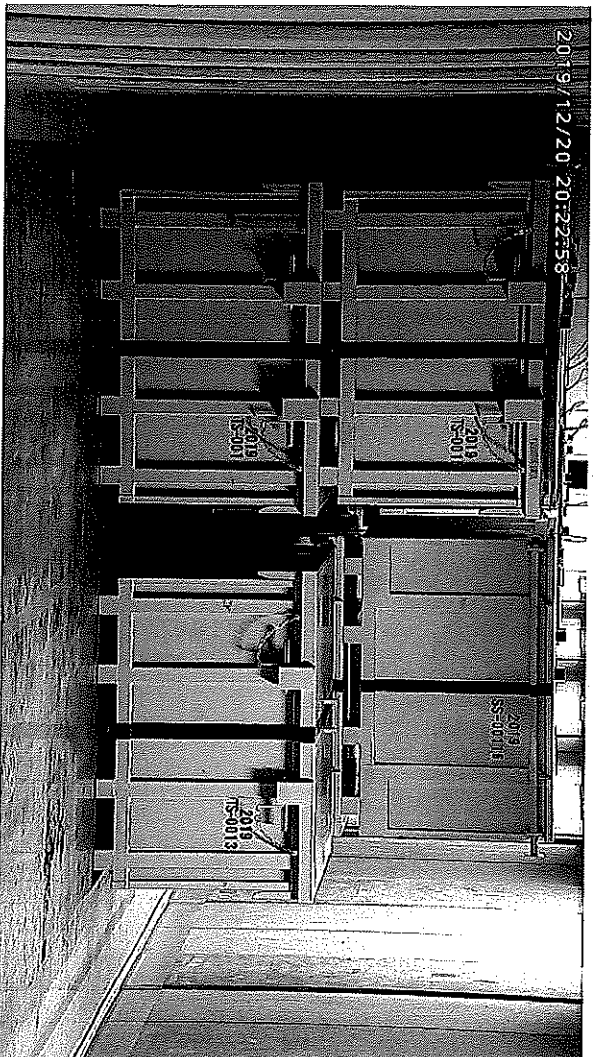
20	19	18	17	16	15	14	13	12	11	10	9	8	7	6	5	4	3	2	1
							6059	6055	6048	6043	6037	6033	6028	6024	6020	6016	6008	6004	6001
							6056	6054	6048	6042	6036	6032	6027	6023	6019	6011	6007	6003	4899
							6057	6051	6045	6039	6035	6031	6026	6022	6018	6010	6006	6002	上
							6050	6055	6050	6044	6038	6034	6028	6025	6021	6017	6009	6005	4871
																			下

40	39	38	37	36	35	34	33	32	31	30	29	28	27	26	25	24	23	22	21
																			上
																			下
																			上
																			下

固体庫内
B1F
機5-13-右下

距離

写真



瓦 礫 類 ・ 伐 採 木 管 理 票

計上No. 6015305 - 0003

固体廃棄物管理G記入欄				受付
受 付 番 号				
高2019	—	12	—	0164
				2019/12/20
調整後保管日時		2019年12月23日		15:30
【保管時の指示事項等】				

線量測定内容			
測定日	2019年12月23日		
測定No.	氏名	測定器	管理番号
1		DoseRAE2	PRM-1200
2			
3			
4			

作業 主 管 G 記 入 欄	保管希望日時	2019年12月23日		(月)	15:30	承認	審査	作成		
	作業件名	1F-3 燃料外観点検委託								
	発生場所	6号 R/B オペフロ					2019/12/19	2019/12/19	2019/12/19	
	作業主管G	燃料管理グループ			監理員		TEL			
	元請会社				担当者		TEL			
	線量測定年月日	2019/11/13	測定者		測定器名	電離箱式サーベイメータ	管理番号	F1-ICW-054		
	No.	※カテゴリ			物 量	測定場所 雰囲気線量率	表面線量率	β・α 汚染の有無	β+γ 線量率	
	1	紙・ウェス類	A	01	D	B	3 m ²	0.01 mSv/h	1 mSv/h	無
	2						m ²			
	3						m ²			
4						m ²				
5						m ²				
メモ	注: α有、β α有の場合、α線量情報をここに記載のこと。									

保管 実 績 記 入 欄	No.	枝 番	保 管 物 名	測定場所 雰囲気線量率	表面線量率	β+γ 線量率	保管場所	保管日時	物 量	再利用 減容可	コンテナNo.	測定No.
	1	1	6m3コンテナ(2019FU-00124)	0.01 mSv/h	0.38 mSv/h		固体庫7, 8棟	2019/12/23 15:34	6 m ³		2019FU-00124	1
									m ³			
									m ³			
									m ³			
									m ³			
メモ	* 線量測定は保管場所があらかじめ決まっている伐採木等は省略する。再利用/減容が可能と推測される場合、再利用:RU、減容:VRと記載。固体庫保管時はコンテナNo.記載											
メモ	保管物は6m3コンテナ2019FU-00124に収納した。											

※カ テ ゴ リ	①	A	可 燃 物	01 紙・ウェス類	02 プラスチック・ホリ・ビニール類	03 木材類	04 可燃物その他	05	—
				06 —	07 —	08 —	09 —	10	—
		B	不 燃 物	01 金属ガラ	02 コンクリートガラ	03 機器類・制御盤類	04 土砂類	05	塩化ビニール類
				06 保温材	07 石綿含有物	08 ケーブル類	09 アスファルトガラ	10	不燃物その他
				11 フランジタンク本体	12 フランジタンク付属品	13 石綿含有物(はつり屑等)	14 —	15	—
	②	C	難 燃 物	01 ゴム類	02 難燃シート類	03 ホース類	04 難燃物その他	05	—
				01 伐採木(幹・根)	02 伐採木(枝・葉)	03 —	04 —	05	—
				01 伐採木(幹・根)	02 伐採木(枝・葉)	03 —	04 —	05	—
	③	D	伐 採 木	01 伐採木(幹・根)	02 伐採木(枝・葉)	03 —	04 —	05	—
				01 伐採木(幹・根)	02 伐採木(枝・葉)	03 —	04 —	05	—

注1: 可燃・難燃物は原則として透明袋に収納すること。 注2: 伐採木の積み上げ高さは固体廃棄物管理Gの指示に従うこと。(最大で5m以下とする。)

注3: 飛散抑制等必要な措置を講じ運搬し、保管エリアに応じた飛散防止(養生、容器収納等)を施し保管すること。 注4: 塩化ビニール類については可燃・難燃側に持込みのこと。

注5: β汚染有の場合、表面線量率欄には「γ」のみの線量率を記載し、β+γ線量率欄に「β+γ」の線量率を記載すること。β汚染無の場合は、β+γ線量率の記載不要。

注6: コンテナで持ち込む場合は、保管物名欄またはメモ欄にコンテナNo. を記載すること。

2019年12月23日(月) 固体庫内コンテナ総括表

[illegible]

20	19	18	17	16	15	14	13	12	11	10	9	8	7	6	5	4	3	2	1
5198	5187	5159	5121	2258	2218	2216	2214	2191	2189	2187	2182	2180	2171	2169	2149	2147	2143	2241	
5197	5171	5158	5120																
5200	5189	5170	5157	2256	2217	2215	2213	2190	2188	2186	2181	2172	2170	2168	2148	2146	2142	2140	2139
5199	5188	5169	5139																

上下左
上下右

通路																								
				40	39	38	37	36	35	34	33	32	31	30	29	28	27	26	25	24	23	22	21	
固体庫#8 B2F No.1レーン⇒																	6052	5624	5619	5613	5611	5219	5208	上 下 上 下 左 右
																	5627	5623	5618	5612	5603	5211	5205	
																	6065	5626	5622	5617	5340	5273	5210	
																	6053	5625	5621	5616	5339	5264	5209	
通路																								

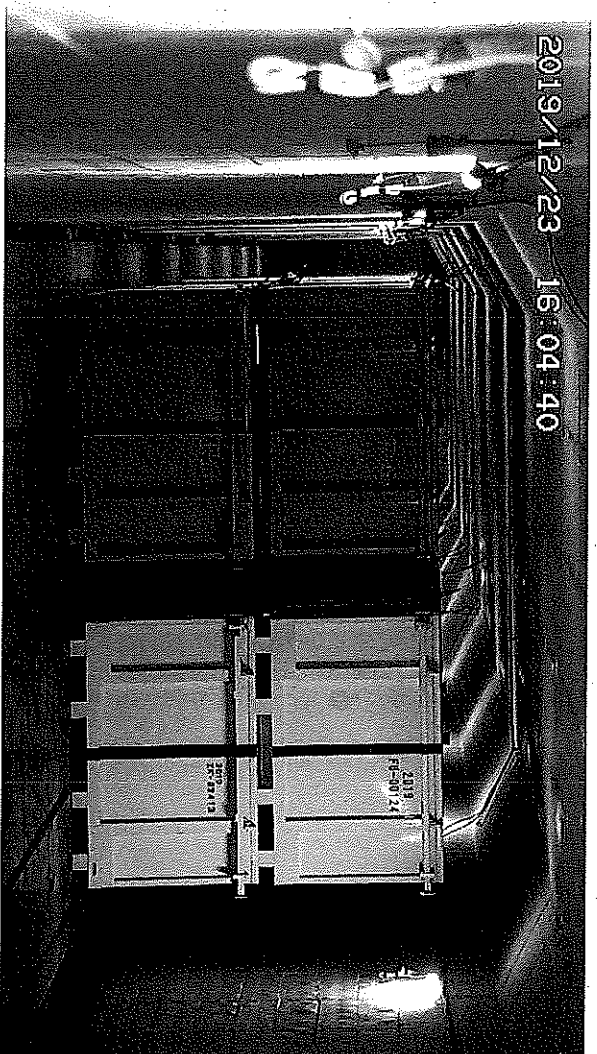
固体庫内コンテナ配置表

一時保管日時	2019年12月23日(月)	備考
運搬ID	6065	可燃物
コンテナ番号	2019FU-00124	
解体場所	6号R/Bオヘア口	
現場サーベイ時線量	- mSv/h	
現場サーベイ時周辺線量	- mSv/h	
表面線量率	0.38 mSv/h	
重量	1.50 t	
配置場所	8-B2-1-27-右上	

20	19	18	17	16	15	14	13	12	11	10	9	8	7	6	5	4	3	2	1
5198	5187	5159	5121	2258	2216	2214	2191	2189	2187	2182	2180	2171	2169	2149	2147	2143	2241	×	上
5187	5171	5158	5120																下
5200	5199	5170	5107	2256	2217	2215	2213	2190	2188	2185	2172	2170	2168	2148	2146	2142	2140	2139	上
5199	5188	5169	5139																下

道路	40	39	38	37	36	35	34	33	32	31	30	29	28	27	26	25	24	23	22	21
面検査中 B2F														5052	5024	5019	5013	5011	5219	5208
面検査中 B1F														5027	5023	5018	5012	5009	5211	5205
														5055	5026	5022	5017	5040	5273	5210
														5053	5025	5021	5016	5039	5284	5209

写真



瓦 礫 類 ・ 伐 採 木 管 理 票

計上No. 6013212 - 0006

作業 主 管 G 記 入 欄 メ モ	保管希望日時	2019年12月23日		(月)	18:30	承認	審査	作成		
	作業件名	1F-3号機Rw/B屋上部ガレキ撤去業務委託								
	発生場所	3号機Rw/B上部				2019/12/23	2019/12/22	2019/12/22		
	作業主管G	3号機建築グループ			監理員	TEL				
	元請会社				担当者	TEL				
	線量測定年月日	2019/12/21	測定者		測定器名	ICWBL	管理番号	F1-ICWBL-97		
	No.	※カテゴリ			物 量	測定場所 雰囲気線量率	表面線量率	$\beta + \alpha$ 汚染の有無		
	1	コンクリートガラ他(2019ZK-02401)	B	10	D	A	6 m ³	0.18 mSv/h	8 mSv/h	β 有
2						m ³				
3						m ³				
4						m ³				
5						m ³				
注: α 有、 $\beta + \alpha$ 有の場合、 α 線量情報をここに記載のこと。										

固体廃棄物管理G記入欄				受付
受 付 番 号				
高2019	—	12	—	0173
				2019/12/23
調整後保管日時		2019年12月23日		18:30
【保管時の指示事項等】				
不燃物				

線量測定内容				
測定日	2019年12月23日			
測定No.	氏名	測定器	管理番号	
1		DoseRAE2	PRM-1200	
2				
3				
4				

保管 実 績 記 入 欄 メ モ	No.	枝番	保管物名	測定場所 雰囲気線量率	表面線量率	$\beta + \gamma$ 線量率	保管場所	保管日時	物 量	再利用 減容可	コンテナNo.	測定No.
	1	1	コンクリートガラ他(2019ZK-02401)	0.01 mSv/h	1.3 mSv/h		固体庫9棟地下1階	2019/12/23 18:53	6 m ³		2019ZK-02401	1
									m ³			
									m ³			
									m ³			
									m ³			
* 線量測定は保管場所があらかじめ決まっている伐採木等は省略する。 再利用/減容が可能と推測される場合、再利用:RU、減容:VRと記載。固体庫保管時はコンテナNo.記載												
メ モ												

※カ テ ゴ リ	①	A	可 燃 物	01	紙・ウエス類	02	プラスチック・ポリ・ビニール類	03	木材類	04	可燃物その他	05	—	
				06	—	07	—	08	—	09	—	10	—	
		B	不 燃 物	01	金属ガラ	02	コンクリートガラ	03	機器類・制御盤類	04	土砂類	05	塩化ビニール類	
				06	保温材	07	石綿含有物	08	ケーブル類	09	アスファルトガラ	10	不燃物その他	
				11	フランジタンク本体	12	フランジタンク付属品	13	石綿含有物(はつり屑等)	14	—	15	—	
		C	難燃物	01	ゴム類	02	難燃シート類	03	ホース類	04	難燃物その他	05	—	
		D	伐採木	01	伐採木(幹・根)	02	伐採木(枝・葉)	03	—	04	—	05	—	
		②	状 態	D:乾燥, W:湿気有		③	履 歴	A:「1F構内にあった物」, B:「工事のために持ち込まれた物」						

注1: 可燃・難燃物は原則として透明袋に収納すること。 注2: 伐採木の積み上げ高さは固体廃棄物管理Gの指示に従うこと。(最大で5m以下とする。)

注3: 飛散抑制等必要な措置を講じ運搬し、保管エリアに応じた飛散防止(養生、容器収納等)を施し保管すること。 注4: 塩化ビニール類については可燃・難燃側に持込みのこと。

注5: β 汚染有の場合、表面線量率欄には「 γ 」のみの線量率を記載し、 $\beta + \gamma$ 線量率欄に「 $\beta + \gamma$ 」の線量率を記載すること。 β 汚染無の場合は、 $\beta + \gamma$ 線量率の記載不要。

注6: コンテナで持ち込む場合は、保管物名欄またはメモ欄にコンテナNo. を記載すること。

瓦 礫 類 ・ 伐 採 木 管 理 票

計上No. 6013211 - 0001

固体廃棄物管理G記入欄				受付
受 付 番 号				
高2019	—	12	—	0174
				2019/12/23
調整後保管日時		2019年12月23日		18:00
【保管時の指示事項等】				
不燃物				

作業 主 管 G 記 入 欄 メ モ	保管希望日時	2019年12月23日		(月)	18:00	承認	審査	作成					
	作業件名	2号機周辺建屋屋根面雨水対策											
	発生場所	2号機T/B下屋上					2019/12/23	2019/12/21	2019/12/21				
	作業主管G	2号機建築グループ			監理員		TEL						
	元請会社				担当者		TEL						
	線量測定年月日	2019/12/19	測定者		測定器名	ICWBL	管理番号	F1-ICWBL-82					
	No.	保管物名			※カテゴリ	①	②	③	物 量	測定場所 雰囲気線量率	表面線量率	$\beta \cdot \alpha$ 汚染の有無	$\beta + \gamma$ 線量率
	1	ルーフブロック(2019ZK-02968)			B	02	D	A	6 m ²	0.1 mSv/h	1.5 mSv/h	β 有	2.5 mSv/h
	2	ルーフブロック(2019ZK-02984)			B	02	D	A	6 m ²	0.1 mSv/h	1.5 mSv/h	β 有	2.5 mSv/h
	3								m ²				
4								m ²					
5								m ²					
メ モ	※ガレキJVにて夜間運搬調整済み												

線量測定内容			
測定日	2019年12月23日		
測定No.	氏名	測定器	管理番号
1		DoseRAE2	PRM-1200
2			
3			
4			

保管 実 績 記 入 欄 メ モ	No.	枝番	保管物名	測定場所 雰囲気線量率	表面線量率	$\beta + \gamma$ 線量率	保管場所	保管日時	物 量	再利用 減容可	コンテナNo.	測定No.
	1	1	ルーフブロック(2019ZK-02968)	0.01 mSv/h	0.51 mSv/h		固体庫9棟地下1階	2019/12/23 18:32	6 m ²		2019ZK-02968	1
	2	1	ルーフブロック(2019ZK-02984)	0.01 mSv/h	0.6 mSv/h		固体庫9棟地下1階	2019/12/23 18:39	6 m ²		2019ZK-02984	1
									m ²			
									m ²			
									m ²			
*線量測定は保管場所があらかじめ決まっている伐採木等は省略する。再利用/減容が可能と推測される場合、再利用:RU、減容:VRと記載。固体庫保管時はコンテナNo.記載												
メ モ												

※カ テ ゴ リ	①	A	可 燃 物	01	紙・ウエス類	02	プラスチック・ポリ・ビニール類	03	木材類	04	可燃物その他	05	—
				06	—	07	—	08	—	09	—	10	—
		B	不 燃 物	01	金属ガラ	02	コンクリートガラ	03	機器類・制御盤類	04	土砂類	05	塩化ビニール類
				06	保温材	07	石綿含有物	08	ケーブル類	09	アスファルトガラ	10	不燃物その他
				11	フランジタンク本体	12	フランジタンク付属品	13	石綿含有物(はつり屑等)	14	—	15	—
		C	難燃物	01	ゴム類	02	難燃シート類	03	ホース類	04	難燃物その他	05	—
				D	伐 採 木	01	伐採木(幹・根)	02	伐採木(枝・葉)	03	—	04	—
		②	状 態			D:乾燥, W:湿気有	③	履歴	A:「1F構内にあった物」, B:「工事のために持ち込まれた物」				

注1:可燃・難燃物は原則として透明袋に収納すること。注2:伐採木の積み上げ高さは固体廃棄物管理Gの指示に従うこと。(最大で5m以下とする。)

注3:飛散抑制等必要な措置を講じ運搬し、保管エリアに応じた飛散防止(養生、容器収納等)を施し保管すること。注4:塩化ビニール類については可燃・難燃側に持込みのこと。

注5: β 汚染有の場合、表面線量率欄には「 γ 」のみの線量率を記載し、 $\beta + \gamma$ 線量率欄に「 $\beta + \gamma$ 」の線量率を記載すること。 β 汚染無の場合は、 $\beta + \gamma$ 線量率の記載不要。

注6:コンテナで持ち込む場合は、保管物名欄またはメモ欄にコンテナNo.を記載すること。

2019年12月23日(月) 固体庫内コンテナ総括表

[illegible]

20	19	18	17	16	15	14	13	12	11	10	9	8	7	6	5	4	3	2	1		
						6068	6059	6055	6049	6043	6037	6033	6028	6024	6020	6016	6008	6004	6001	上	左
						6067	6058	6054	6048	6042	6036	6032	6027	6023	6019	6011	6007	6003	4869	下	
							6066	6057	6051	6045	6039	6035	6031	6026	6022	6018	6010	6006	6002	上	右
							6060	6056	6050	6044	6038	6034	6029	6025	6021	6017	6009	6005	4871	下	

通路																								
			40	39	38	37	36	35	34	33	32	31	30	29	28	27	26	25	24	23	22	21		
固体庫#9																								上下 左右
B1F																								
No.5レーン⇒																								
通路																								

固体庫内コンテナ配置表

一時保管日時	2019年12月23日(月)	備考	
運搬ID	6066	不燃物	
コンテナ番号	2019ZK-02968		
解体場所	2号機T/B		
現場サーベイ時線量	- mSv/h		
現場サーベイ時周辺線量	- mSv/h		
	- mSv/h		
	- mSv/h		
表面線量率	0.51 mSv/h		
重量	3.10 t		
配置場所	9-B1-5-13-右上		

20	19	18	17	16	15	14	13	12	11	10	9	8	7	6	5	4	3	2	1
						6068	6056	6055	6046	6043	6037	6035	6028	6024	6020	6016	6008	6004	6001
						6067	6059	6054	6048	6042	6036	6032	6027	6023	6019	6011	6007	6003	4999
						6066	6058	6053	6045	6039	6033	6029	6025	6021	6017	6010	6006	6002	
						6060	6053	6050	6044	6038	6034	6029	6025	6021	6017	6009	6005	4970	

40	39	38	37	36	35	34	33	32	31	30	29	28	27	26	25	24	23	22	21

道路
固体庫内
9-B1-5-13
道路

写真



固体庫内コンテナ配置表

一時保管日時	2019年12月23日(月)	備考
運搬ID	6067	不燃物
コンテナ番号	2019ZK-02984	
解体場所	2号機T/B	
現場サーベイ時線量	- mSv/h	
現場サーベイ時周辺線量	- mSv/h	
表面線量率	0.60 mSv/h	
重量	2.10 t	
配置場所	9-B1-5-14 - 左下	

20	19	18	17	16	15	14	13	12	11	10	9	8	7	6	5	4	3	2	1		
								6068	6059	6055	6045	6037	6033	6028	6024	6020	6016	6008	6004	6001	
								6067	6058	6054	6048	6042	6036	6032	6027	6023	6019	6011	6007	6003	4869
									6056	6057	6051	6046	6039	6035	6031	6026	6022	6018	6010	6006	6002
									6060	6056	6050	6044	6038	6034	6028	6025	6021	6017	6009	6005	4871

道路	40	39	38	37	36	35	34	33	32	31	30	29	28	27	26	25	24	23	22	21
固体庫内 B1F																				
道路																				

写真



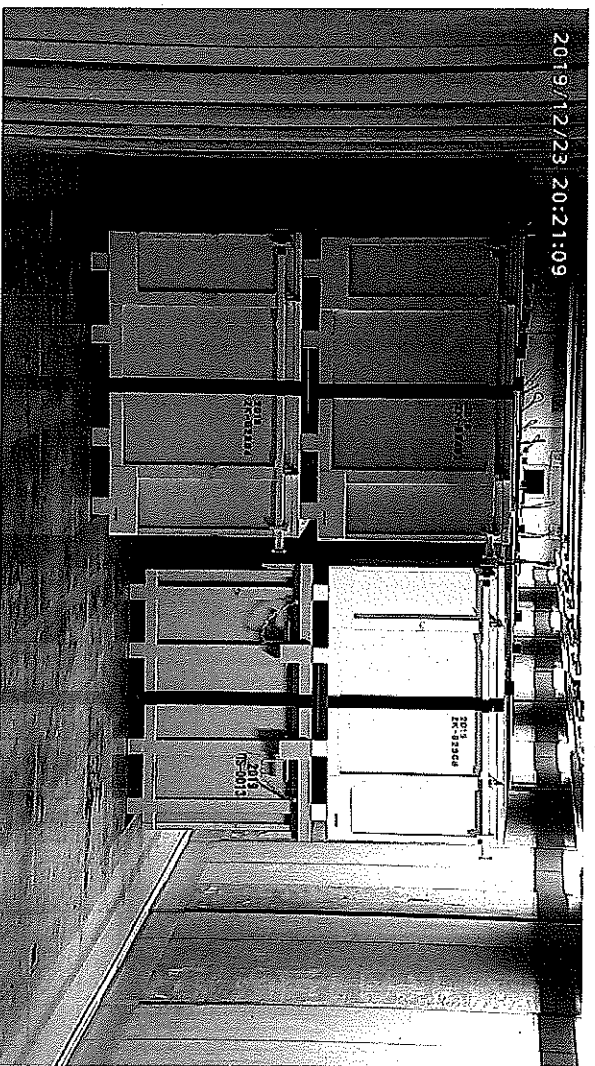
固体庫内コンテナ配置表

一時保管日時	2019年12月23日(月)	備考 不燃物
運搬ID	6068	
コンテナ番号	2019ZK-02401	
解体場所	3号機T/B	
現場サーベイ時線量	- mSv/h	
現場サーベイ時周辺線量	- mSv/h	
	- mSv/h	
	- mSv/h	
表面線量率	1.30 mSv/h	
重量	3.80 t	
配置場所	9-B1-5-14-左上	

	20	19	18	17	16	15	14	13	12	11	10	9	8	7	6	5	4	3	2	1
上							0008	0059	0055	0016	0045	0037	0033	0028	0024	0020	0016	0006	0004	0001
中							0007	0038	0034	0040	0036	0032	0027	0023	0019	0011	0007	0003	0000	4889
下							0006	0057	0051	0045	0039	0035	0031	0026	0022	0018	0010	0006	0002	上
							0000	0006	0030	0044	0038	0033	0029	0025	0021	0017	0009	0005	0005	4871

[illegible]

眞字



瓦 礫 類 ・ 伐 採 木 管 理 票

計上No. 6013210 - 0001

作業 主 管 G 記 入 欄 メ モ	保管希望日時	2019年12月24日		(火)	19:00		承認	審査	作成											
	作業件名	#1ガレキ撤去工事																		
	発生場所	旧事務本館 屋上						2019/12/23	2019/12/23											
	作業主管G	1号機建築グループ				監理員		TEL												
	元請会社					担当者		TEL												
	線量測定年月日	2019/12/21	測定者			測定器名	電離箱	管理番号	F1-ICWBL-80											
No.	保管物名	※カテゴリ			物 量	測定場所 雰囲気線量率	表面線量率	$\beta \cdot \alpha$ 汚染の有無	$\beta + \gamma$ 線量率											
		①	②	③																
		1	6m3コンテナ : S-1	B						10	D	A	4	m ³	0.06	mSv/h	0.6	mSv/h		
		2											m ³							
		3											m ³							
		4											m ³							
5						m ³														
1) S-1 内容物 : コンクリートガラ類・瓦礫吸引配管資材																				

固体廃棄物管理G記入欄				受付
受 付 番 号				
高2019	—	12	—	0172
				2019/12/23
調整後保管日時		2019年12月24日		19:00
【保管時の指示事項等】				
不燃物				

線量測定内容				
測定日	2019年12月24日			
測定No.	氏名	測定器	管理番号	
1		DoseRAE2	PRM-1200	
2				
3				
4				

保管 実績 記入 欄 メ モ	No.	枝番	保管物名	測定場所 雰囲気線量率	表面線量率	$\beta + \gamma$ 線量率	保管場所	保管日時	物 量	再利用 減容可	コンテナNo.	測定No.
	1	1	6m3コンテナ : S-1	0.01 mSv/h	0.14 mSv/h		固体庫9棟地下1階	2019/12/24 18:47	6 m ³		S-1	1
									m ³			
									m ³			
									m ³			
									m ³			
* 線量測定は保管場所があらかじめ決まっている伐採木等は省略する。再利用/減容が可能と推測される場合、再利用:RU、減容:VRと記載。固体庫保管時はコンテナNo.記載												
メ モ												

※カテゴリー	①	A	可燃物	01 紙・ウェス類	02 プラスチック・ポリ・ビニール類	03 木材類	04 可燃物その他	05 —
				06 —	07 —	08 —	09 —	10 —
		B	不燃物	01 金属ガラ	02 コンクリートガラ	03 機器類・制御盤類	04 土砂類	05 塩化ビニール類
				06 保温材	07 石綿含有物	08 ケーブル類	09 アスファルトガラ	10 不燃物その他
				11 フランジタンク本体	12 フランジタンク付属品	13 石綿含有物(はつり屑等)	14 —	15 —
		C	難燃物	01 ゴム類	02 難燃シート類	03 ホース類	04 難燃物その他	05 —
				01 伐採木(幹・根)	02 伐採木(枝・葉)	03 —	04 —	05 —
	②	状態	D:乾燥, W:湿気有	③	履歴	A:「1F構内にあった物」、B:「工事のために持ち込まれた物」		

注1: 可燃・難燃物は原則として透明袋に収納すること。注2: 伐採木の積み上げ高さは固体廃棄物管理Gの指示に従うこと。(最大で5m以下とする。)

注3: 飛散抑制等必要な措置を講じ運搬し、保管エリアに応じた飛散防止(養生、容器収納等)を施し保管すること。注4: 塩化ビニール類については可燃・難燃側に持込みのこと。

注5: β 汚染有の場合、表面線量率欄には「 γ 」のみの線量率を記載し、 $\beta + \gamma$ 線量率欄に「 $\beta + \gamma$ 」の線量率を記載すること。 β 汚染無の場合は、 $\beta + \gamma$ 線量率の記載不要。

注6: コンテナで持ち込む場合は、保管物名欄またはメモ欄にコンテナNo. を記載すること。

瓦 礫 類 ・ 伐 採 木 管 理 票

計上No. 6013213 - 0002

作業 主 管 G 記 入 欄 メ モ	保管希望日時	2019年12月24日		(火)	18:00	承認	審査	作成		
	作業件名	3号機T/B屋上部雨水対策工事								
	発生場所	3号機TB建屋屋上 (GI-25)					2019/12/23	2019/12/23	2019/12/23	
	作業主管 G	建築水対策グループ			監理員		TEL			
	元請会社				担当者		TEL			
	線量測定年月日	2019/12/20	測定者		測定器名	ICW	管理番号	F1-ICW-282		
	No.	※カテゴリ			物 量	測定場所 雰囲気線量率	表面線量率	β・α 汚染の有無	β + γ 線量率	
	1	不燃・その他 (6m3コンテナTS-0016)	B	10	D	A	3.5 m ²	0.05 mSv/h	6 mSv/h	β 有
2	不燃・その他 (6m3コンテナTS-0017)	B	10	D	A	3.5 m ²	0.05 mSv/h	5 mSv/h	β 有	5.01 mSv/h
3						m ²				
4						m ²				
5						m ²				
注: α 有、β α 有の場合、α 線量情報をここに記載のこと。										

固体廃棄物管理G記入欄				受付
受 付 番 号				
高2019	—	12	—	0180
				2019/12/24
調整後保管日時		2019年12月24日		18:00
【保管時の指示事項等】				

線量測定内容				
測定日	2019年12月24日			
測定No.	氏名	測定器	管理番号	
1		DoseRAE2	PRM-1200	
2				
3				
4				

保管 実 績 記 入 欄 メ モ	No.	枝番	保管物名	測定場所 雰囲気線量率		表面線量率		β + γ 線量率		保管場所	保管日時	物 量	再利用 減容可	コンテナNo.	測定No.
	1	1	不燃・その他 (6m3コンテナTS-0016)	0.01	mSv/h	3.4	mSv/h			固体庫9棟地下1階	2019/12/24 18:35	6 m ²		TS-0016	1
	2	1	不燃・その他 (6m3コンテナTS-0017)	0.01	mSv/h	3.3	mSv/h			固体庫9棟地下1階	2019/12/24 18:29	6 m ²		TS-0017	1
												m ²			
												m ²			
												m ²			
* 線量測定は保管場所があらかじめ決まっている伐採木等は省略する。再利用／減容が可能と推測される場合、再利用:RU、減容:VRと記載。固体庫保管時はコンテナNo.記載															
メ モ															

※カ テ ゴ リ	①	A	可 燃 物	01	紙・ウェス類	02	プラスチック・ポリ・ビニール類	03	木材類	04	可燃物その他	05	—	
				06	—	07	—	08	—	09	—	10	—	
		B	不 燃 物	01	金属ガラ	02	コンクリートガラ	03	機器類・制御盤類	04	土砂類	05	塩化ビニール類	
				06	保温材	07	石綿含有物	08	ケーブル類	09	アスファルトガラ	10	不燃物その他	
				11	フランジタンク本体	12	フランジタンク付属品	13	石綿含有物(はつり屑等)	14	—	15	—	
		C	難燃物	01	ゴム類	02	難燃シート類	03	ホース類	04	難燃物その他	05	—	
		D	伐採木	01	伐採木(幹・根)	02	伐採木(枝・葉)	03	—	04	—	05	—	
		②	状 態	D:乾燥, W:湿気有		③	履 歴	A:「1F構内にあった物」、B:「工事のために持ち込まれた物」						

注1: 可燃・難燃物は原則として透明袋に収納すること。注2: 伐採木の積み上げ高さは固体廃棄物管理Gの指示に従うこと。(最大で5m以下とする。)

注3: 飛散抑制等必要な措置を講じ運搬し、保管エリアに応じた飛散防止(養生、容器収納等)を施し保管すること。注4: 塩化ビニール類については可燃・難燃側に持込みのこと。

注5: β 汚染有の場合、表面線量率欄には「γ」のみの線量率を記載し、β + γ 線量率欄に「β + γ」の線量率を記載すること。β 汚染無の場合は、β + γ 線量率の記載不要。

注6: コンテナで持ち込む場合は、保管物名欄またはメモ欄にコンテナNo. を記載すること。

瓦 礫 類 ・ 伐 採 木 管 理 票

計上No. 6013210 - 0001

作業 主 管 G 記 入 欄 メ モ	保管希望日時	2019年12月24日		(火)	19:00	承認	審査	作成								
	作業件名	#1ガレキ撤去工事														
	発生場所	旧事務本館 屋上					2019/12/23	2019/12/23	2019/12/23							
	作業主管G	1号機建築グループ			監理員		TEL									
	元請会社				担当者		TEL									
	線量測定年月日	2019/12/23	測定者		測定器名	電離箱	管理番号	F1-ICWBL-80								
No.	保管物名	※カテゴリ			物 量	測定場所 雰囲気線量率	表面線量率	$\beta + \alpha$ 汚染の有無	$\beta + \gamma$ 線量率							
		①	②	③												
		1	6m3コンテナ : S-2	B						10	D	A	4 m ³	0.06 mSv/h	0.5 mSv/h	無
		2										m ³				
		3										m ³				
		4										m ³				
5					m ³											
メモ	1) S-2 内容物 : コンクリートガラ類・瓦礫吸引配管資材															

固体廃棄物管理G記入欄				受付
受 付 番 号				
高2019	—	12	—	0182
				2019/12/24
調整後保管日時		2019年12月24日		19:00
【保管時の指示事項等】				
不燃物				

線量測定内容				
測定日	2019年12月24日			
測定No.	氏名	測定器	管理番号	
1		DoseRAE2	PRM-1200	
2				
3				
4				

保管 実績 記入 欄 メ モ	No.	枝番	保管物名	測定場所 雰囲気線量率	表面線量率	$\beta + \gamma$ 線量率	保管場所	保管日時	物 量	再利用 減容可	コンテナNo.	測定No.
	1	1	6m3コンテナ : S-2	0.01 mSv/h	0.13 mSv/h		固体庫9棟地下1階	2019/12/24 18:53	6 m ³		S-2	1
									m ³			
									m ³			
									m ³			
メモ	*線量測定は保管場所があらかじめ決まっている伐採木等は省略する。再利用/減容が可能と推測される場合、再利用:RU、減容:VRと記載。固体庫保管時はコンテナNo.記載											

※カ テ ゴ リ	①	A	可燃物	01 紙・ウェス類	02 プラスチック・ポリ・ビニール類	03 木材類	04 可燃物その他	05 —
				06 —	07 —	08 —	09 —	10 —
		B	不燃物	01 金属ガラ	02 コンクリートガラ	03 機器類・制御盤類	04 土砂類	05 塩化ビニール類
				06 保温材	07 石綿含有物	08 ケーブル類	09 アスファルトガラ	10 不燃物その他
				11 フランジタンク本体	12 フランジタンク付属品	13 石綿含有物(はつり屑等)	14 —	15 —
		C	難燃物	01 ゴム類	02 難燃シート類	03 ホース類	04 難燃物その他	05 —
				01 伐採木(幹・根)	02 伐採木(枝・葉)	03 —	04 —	05 —
		D	伐採木					
		②	状 態	D:乾燥, W:湿気有	③	履 歴	A:「1F構内にあった物」, B:「工事のために持ち込まれた物」	

注1:可燃・難燃物は原則として透明袋に収納すること。注2:伐採木の積み上げ高さは固体廃棄物管理Gの指示に従うこと。(最大で5m以下とする。)

注3:飛散抑制等必要な措置を講じ運搬し、保管エリアに応じた飛散防止(養生、容器収納等)を施し保管すること。注4:塩化ビニール類については可燃・難燃側に持込みのこと。

注5: β 汚染有の場合、表面線量率欄には「 γ 」のみの線量率を記載し、 $\beta + \gamma$ 線量率欄に「 $\beta + \gamma$ 」の線量率を記載すること。 β 汚染無の場合は、 $\beta + \gamma$ 線量率の記載不要。

注6:コンテナで持ち込む場合は、保管物名欄またはメモ欄にコンテナNo.を記載すること。

[illegible]

20	19	18	17	16	15	14	13	12	11	10	9	8	7	6	5	4	3	2	1		
					6072	6068	6059	6055	6049	6043	6037	6033	6028	6024	6020	6016	6008	6004	6001	上左	
					6071	6067	6058	6054	6048	6042	6036	6032	6027	6023	6019	6011	6007	6003	4869	下左	
					6074	6070	6066	6057	6051	6045	6039	6035	6031	6026	6022	6018	6010	6006	6002	上右	
					6073	6069	6060	6056	6050	6044	6038	6034	6029	6025	6021	6017	6009	6005	4871	下右	

[illegible]

固体庫内コンテナ配置表

一時保管日時	2019年12月24日(火)	備考 不燃物	
運搬ID	6071		
コンテナ番号	2019TS-0017		
解体場所	3号機T/B		
現場サーベイ時線量		- mSv/h	
現場サーベイ時周辺線量		- mSv/h	
表面線量率		3.30 mSv/h	
重量		4.20 t	
配置場所	9-B1-5-15 - 左下		

20	19	18	17	16	15	14	13	12	11	10	9	8	7	6	5	4	3	2	1
					6072	6068	6069	6055	6045	6043	6037	6033	6028	6024	6020	6016	6008	6004	6001
					6071	6067	6068	6054	6046	6042	6035	6032	6027	6023	6019	6011	6007	6003	4868
					6076	6070	6065	6057	6051	6045	6039	6035	6031	6026	6022	6018	6010	6006	6002
					6079	6059	6060	6055	6050	6044	6038	6034	6029	6025	6021	6017	6009	6005	4871

固体庫内コンテナ配置表

一時保管日時	2019年12月24日(火)	
運搬ID	6072	備考
コンテナ番号	2019TS-0016	不燃物
解体場所	3号機T/B	
現場サーベイ時線量	- mSv/h	
現場サーベイ時周辺線量	- mSv/h	
表面線量率	3.40 mSv/h	
重量	4.10 t	
配置場所	9-B1-5-15 -左上	

	20	19	18	17	16	15	14	13	12	11	10	9	8	7	6	5	4	3	2	1
上					6072	6068	6059	6055	6048	6043	6037	6033	6028	6024	6020	6016	6008	6004	6001	上
下					6071	6067	6056	6054	6048	6042	6036	6032	6027	6023	6018	6011	6007	6003	6002	下
上					6074	6070	6066	6057	6051	6045	6039	6035	6031	6026	6022	6018	6010	6006	6002	上
下					6073	6069	6060	6056	6044	6036	6034	6029	6025	6021	6017	6009	6005	6005	6005	下

距離	40	39	38	37	36	35	34	33	32	31	30	29	28	27	26	25	24	23	22	21
固体番号 B1F No.51->																				
距離																				

写真



固体庫内コンテナ配置表

一時保管日時	2019年12月24日(火)	備考 不燃物
運搬ID	6073	
コンテナ番号	S-1	
解体場所	1号機建屋	
現場サーベイ時線量	- mSv/h	
現場サーベイ時周辺線量	- mSv/h	
	- mSv/h	
	- mSv/h	
表面線量率	0.14 mSv/h	
重量	3.00 t	
配置場所	9-B1-5-15-右下	

[illegible][illegible]

写真



表 1 配置コンテナ内庫固体

一時保管日時	2019年12月24日(火)	備考 不燃物
運搬ID	6074	
コンテナ番号	S-2	
解体場所	1号機建屋	
現場サーベイ時線量	- mSv/h	
現場サーベイ時周辺線量	- mSv/h	
	- mSv/h	
	- mSv/h	
表面線量率	0.13 mSv/h	
重量	3.30 t	
配置場所	9-B1-5-15-右上	

[illegible]

真弓



瓦 礫 類 ・ 伐 採 木 管 理 票

計上No. 6013213 - 0002

作業 主 管 G 記 入 欄	保管希望日時	2019年12月25日		(水)	18:00	承認	審査	作成		
	作業件名	3号機T/B屋上部雨水対策工事								
	発生場所	3号機TB建屋屋上(GI-25)				2019/12/23	2019/12/23	2019/12/23		
	作業主管G	建築水対策グループ			監理員	TEL				
	元請会社				担当者	TEL				
	線量測定年月日	2019/12/20	測定者			測定器名	ICW	管理番号	F1-ICW-282	
	No.	保管物名	※カテゴリ			物 量	測定場所 雰囲気線量率	表面線量率	$\beta \cdot \alpha$ 汚染の有無	$\beta + \gamma$ 線量率
1	不燃・その他(6m3コンテナTS-0018)	B	10	D	A	3.5 m ³	0.05 mSv/h	6 mSv/h	β 有	6.01 mSv/h
2						m ³				
3						m ³				
4						m ³				
5						m ³				

注: α 有、 β α 有の場合、 α 線量情報をここに記載のこと。

固体廃棄物管理G記入欄				受付
受 付 番 号				
高2019	—	12	—	0181
				2019/12/24
調整後保管日時		2019年12月25日		18:00
【保管時の指示事項等】				

線量測定内容				
測定日	2019年12月25日			
測定No.	氏名	測定器	管理番号	
1		DoseRAE2	PRM-1200	
2				
3				
4				

保管 実績 記入 欄	No.	枝 番	保 管 物 名	測定場所 雰囲気線量率		表面線量率		$\beta + \gamma$ 線量率	保管場所	保管日時	物 量	再利用 減容可	コンテナNo.	測定No.
	1	1	不燃・その他(6m3コンテナTS-0018)	0.01	mSv/h	5.8	mSv/h		固体庫9棟地下1階	2019/12/25 18:30	6 m ³		TS-0018	1
											m ³			
											m ³			
											m ³			
											m ³			

* 線量測定は保管場所があらかじめ決まっている伐採木等は省略する。再利用/減容が可能と推測される場合、再利用:RU、減容:VRと記載。固体庫保管時はコンテナNo.記載。

※カ テ ゴ リ	①	A	可 燃 物	01	紙・ウエス類	02	プラスチック・ポリ・ビニール類	03	木材類	04	可燃物その他	05	—
				06	—	07	—	08	—	09	—	10	—
		B	不 燃 物	01	金属ガラ	02	コンクリートガラ	03	機器類・制御盤類	04	土砂類	05	塩化ビニール類
				06	保温材	07	石綿含有物	08	ケーブル類	09	アスファルトガラ	10	不燃物その他
				11	フランジタンク本体	12	フランジタンク付属品	13	石綿含有物(はつり屑等)	14	—	15	—
		C	難燃物	01	ゴム類	02	難燃シート類	03	ホース類	04	難燃物その他	05	—
				D	伐 採 木	01	伐採木(幹・根)	02	伐採木(枝・葉)	03	—	04	—
		②	状 態			D:乾燥, W:湿気有	③	履 歴	A:「1F構内にあった物」, B:「工事のために持ち込まれた物」				

注1:可燃・難燃物は原則として透明袋に収納すること。注2:伐採木の積み上げ高さは固体廃棄物管理Gの指示に従うこと。(最大で5m以下とする。)
 注3:飛散抑制等必要な措置を講じ運搬し、保管エリアに応じた飛散防止(養生、容器収納等)を施し保管すること。注4:塩化ビニール類については可燃・難燃側に持込みのこと。
 注5: β 汚染有の場合、表面線量率欄には「 γ 」のみの線量率を記載し、 $\beta + \gamma$ 線量率欄に「 $\beta + \gamma$ 」の線量率を記載すること。 β 汚染無の場合は、 $\beta + \gamma$ 線量率の記載不要。
 注6:コンテナで持ち込む場合は、保管物名欄またはメモ欄にコンテナNo.を記載すること。

瓦 礫 類 ・ 伐 採 木 管 理 票

計上No. 6013211 - 0001

作業 主 管 G 記 入 欄	保管希望日時	2019年12月25日		(水)	18:00	承認	審査	作成
	作業件名	2号機周辺建屋屋根面雨水対策						
	発生場所	2号機T/B下屋屋上					2019/12/23	2019/12/23
	作業主管G	2号機建築グループ			監理員		TEL	
	元請会社				担当者		TEL	
	線量測定年月日	2019/12/23	測定者		測定器名	ICWBL		管理番号
								F1-ICWBL-82
	No.	※カテゴリ			物 量	測定場所 雰囲気線量率	表面線量率	$\beta + \alpha$ 汚染の有無
		①	②	③				$\beta + \gamma$ 線量率
	1	ループブロック(2019ZK-02974)	B 02	D A	6 m ²	0.1 mSv/h	1.5 mSv/h	2.5 mSv/h
	2				m ²			
	3				m ²			
	4				m ²			
	5				m ²			
メモ	※ガレキJVにて夜間運搬調整済み							

固体廃棄物管理G記入欄				受付
受 付 番 号				
高2019	—	12	—	0183
				2019/12/24
調整後保管日時		2019年12月25日		18:00
【保管時の指示事項等】				
不燃物				

線量測定内容				
測定日	2019年12月25日			
測定No.	氏名	測定器	管理番号	
1		DoseRAE2	PRM-1200	
2				
3				
4				
			再利用 減容可	コンテナNo.
				測定No.

保管 実績 記入 欄	No.	枝番	保管物名	測定場所 雰囲気線量率		表面線量率		$\beta + \gamma$ 線量率	保管場所	保管日時	物 量	再利用 減容可	コンテナNo.	測定No.
	1	1	ループブロック(2019ZK-02974)	0.01	mSv/h	0.72	mSv/h		固体庫9棟地下1階	2019/12/25 18:36	6 m ²		2019ZK-02974	1
											m ²			
											m ²			
											m ²			
メモ	*線量測定は保管場所があらかじめ決まっている伐採木等は省略する。再利用/減容が可能と推測される場合、再利用:RU、減容:VRと記載。固体庫保管時はコンテナNo.記載													

※カテゴリー	①	A	可燃物	01	紙・ウェス類	02	プラスチック・ポリ・ビニール類	03	木材類	04	可燃物その他	05	—
				06	—	07	—	08	—	09	—	10	—
		B	不燃物	01	金属ガラ	02	コンクリートガラ	03	機器類・制御盤類	04	土砂類	05	塩化ビニール類
				06	保温材	07	石綿含有物	08	ケーブル類	09	アスファルトガラ	10	不燃物その他
				11	フランジタンク本体	12	フランジタンク付属品	13	石綿含有物(はつり屑等)	14	—	15	—
		C	難燃物	01	ゴム類	02	難燃シート類	03	ホース類	04	難燃物その他	05	—
				D	伐採木	01	伐採木(幹・根)	02	伐採木(枝・葉)	03	—	04	—
		②	状態			D:乾燥, W:湿気有		③	履歴	A:「1F構内にあった物」、B:「工事のために持ち込まれた物」			

注1:可燃・難燃物は原則として透明袋に収納すること。注2:伐採木の積み上げ高さは固体廃棄物管理Gの指示に従うこと。(最大で5m以下とする。)

注3:飛散抑制等必要な措置を講じ運搬し、保管エリアに応じた飛散防止(養生、容器収納等)を施し保管すること。注4:塩化ビニール類については可燃・難燃側に持込みのこと。

注5: β 汚染有の場合、表面線量率欄には「 γ 」のみの線量率を記載し、 $\beta + \gamma$ 線量率欄に「 $\beta + \gamma$ 」の線量率を記載すること。 β 汚染無の場合は、 $\beta + \gamma$ 線量率の記載不要。

注6:コンテナで持ち込む場合は、保管物名欄またはメモ欄にコンテナNo.を記載すること。

2019年12月25日(水) 固体庫内コンテナ総括表

[illegible]

20	19	18	17	16	15	14	13	12	11	10	9	8	7	6	5	4	3	2	1		
				6076	6072	6068	6059	6055	6049	6043	6037	6033	6028	6024	6020	6016	6008	6004	6001	上	左
				6075	6071	6067	6058	6054	6048	6042	6036	6032	6027	6023	6019	6011	6007	6003	4869	下	
					6074	6070	6066	6057	6051	6045	6039	6035	6031	6026	6022	6018	6010	6006	6002	上	右
					6073	6069	6060	6056	6050	6044	6038	6034	6029	6025	6021	6017	6009	6005	4871	下	

通路																					
固体庫#9																					
B1F																					
No.5レーン⇒																					
通路																					

固体庫内コンテナ配置表

一時保管日時	2019年12月25日(水)	備考
運搬ID	6075	不燃物
コンテナ番号	2019ZK-02974	
解体場所	2号機T/B	
現場サーベイ時線量	- mSv/h	
現場サーベイ時周辺線量	- mSv/h	
表面線量率	0.72 mSv/h	
重量	3.00 t	
配置場所	9-B1-5-16-左下	

20	19	18	17	16	15	14	13	12	11	10	9	8	7	6	5	4	3	2	1
				6076	6072	6068	6069	6059	6045	6043	6037	6033	6028	6024	6020	6016	6006	6004	6001
				6075	6071	6067	6038	6034	6048	6042	6036	6032	6027	6023	6015	6011	6007	6003	4889
					6074	6070	6066	6057	6051	6045	6039	6035	6031	6026	6022	6018	6010	6006	6002
							6073	6069	6060	6056	6050	6044	6038	6034	6029	6025	6021	6017	6009
																		6005	4871
上																			
下																			

運路	40	39	38	37	36	35	34	33	32	31	30	29	28	27	26	25	24	23	22	21
固体庫 #9																				
B1F																				
無印ゾーン																				
運路																				
上																				
下																				

写真



固體庫内コンテナ配置表

一時保管日時	2019年12月25日(水)	備考 不燃物
運搬ID	6076	
コンテナ番号	2019TS-0018	
解体場所	3号機T/B	
現場サーベイ時線量	- mSv/h	
現場サーベイ時周辺線量	- mSv/h	
	- mSv/h	
	- mSv/h	
表面線量率	5.80 mSv/h	
重量	3.90 t	
配置場所	9-B1-5-16-左上	

[illegible]

真耳

