

瓦礫類・伐採木管理票

計上No. 6013704 - 0027

作業 主 管 G 記 入 欄	保管希望日時	2019年11月1日		(金)	15:30		承認	審査	作成		
	作業件名	H5北・H6北エリアタンクリプレイス関連工事									
	発生場所	旧事務									
	作業主管G	貯留設備グループ				監理員	TEL				
	元請会社					担当者	TEL				
	線量測定年月日	2019/10/24	測定者			測定器名	F1-ICWBL	管理番号	89		
	No.	保管物名		※カテゴリ		物量	測定場所 雰囲気線量率	表面線量率	β・α 汚染の有無	β+γ 線量率	
	1	土砂類		B	04	W	A	4.5 m³	0.009 mSv/h	5 mSv/h	β有
2											
3											
4											
5											

注: α有、β α有の場合、α線量情報をここに記載のこと。
コンテナ番号: 2019 FU-00197G()と合同で処理)

固体廃棄物管理G記入欄				受付
受付番号				
高2019	—	11	—	0019
				2019/10/31
調整後保管日時		2019年11月1日		15:30
【保管時の指示事項等】				
不燃物 「高2019-11-0020」を同梱				

線量測定内容				
測定日	2019年11月1日			
測定No.	氏名	測定器	管理番号	
1		DoseRAE2	PRM-1200	
2				
3				
4				

保管 実績 記入 欄	No.	枝番	保管物名	測定場所 雰囲気線量率	表面線量率	β+γ 線量率	保管場所	保管日時	物量	再利用 減容可	コンテナNo.	測定No.
	1	1	6m3コンテナ(2019FU-00197G)	0.01 mSv/h	3.7 mSv/h		固体庫9棟地下1階	2019/11/1 15:38	6 m³		2019FU-00197G	1

*線量測定は保管場所があらかじめ決まっている伐採木等は省略する。再利用/減容が可能と推測される場合、再利用:RU、減容:VRと記載。固体庫保管時はコンテナNo.記載

保管物は2019FU-00197Gコンテナに全て収納しました。

※カ テ ゴ リ	①	A	可 燃 物	01	紙・ウエス類	02	プラスチック・ポリ・ビニール類	03	木材類	04	可燃物その他	05	—
				06	—	07	—	08	—	09	—	10	—
		B	不 燃 物	01	金属ガラ	02	コンクリートガラ	03	機器類・制御盤類	04	土砂類	05	塩化ビニール類
				06	保温材	07	石綿含有物	08	ケーブル類	09	アスファルトガラ	10	不燃物その他
				11	フランジタンク本体	12	フランジタンク付属品	13	石綿含有物(はつり屑等)	14	—	15	—
		C	難燃物	01	ゴム類	02	難燃シート類	03	ホース類	04	難燃物その他	05	—
				D	伐 採 木	01	伐採木(幹・根)	02	伐採木(枝・葉)	03	—	04	—
		②	状 態			D:乾燥, W:湿気有		③	履 歴	A:「1F構内にあった物」, B:「工事のために持ち込まれた物」			

注1: 可燃・難燃物は原則として透明袋に収納すること。注2: 伐採木の積み上げ高さは固体廃棄物管理Gの指示に従うこと。(最大で5m以下とする。)
注3: 飛散抑制等必要な措置を講じ運搬し、保管エリアに応じた飛散防止(養生、容器収納等)を施し保管すること。注4: 塩化ビニール類については可燃・難燃側に持込みのこと。
注5: β汚染有の場合、表面線量率欄には「γ」のみの線量率を記載し、β+γ線量率欄に「β+γ」の線量率を記載すること。β汚染無の場合は、β+γ線量率の記載不要。
注6: コンテナで持ち込む場合は、保管物名欄またはメモ欄にコンテナNo. を記載すること。

瓦 礫 類 ・ 伐 採 木 管 理 票

計上No. 6013704 - 0027

作業 主 管 入 欄	保管希望日時	2019年11月1日		(金)	15:30		承認	審査	作成		
	作業件名	H5北・H6北エリアタンクリプレイス関連工事									
	発生場所	Eエリア(P-26)						2019/10/31	2019/10/31		
	作業主管G	貯留設備グループ				監理員	TEL				
	元請会社					担当者	TEL				
	線量測定年月日	2019/10/3	測定者			測定器名	ICWBH	管理番号	F1-ICWBH-026		
	No.	※カテゴリ			物 量	測定場所 雰囲気線量率	表面線量率	β・α 汚染の有無	β + γ 線量率		
	1	高線量スラッジ	B	10	D	B	1.5 m ³	0.002 mSv/h	2 mSv/h	β 有	4 mSv/h
	2						m ³				
	3						m ³				
4						m ³					
5						m ³					
メモ	注: α有、β α有の場合、α線量情報をここに記載のこと。 コンテナ番号: 2019 FU-00197G(と合同で処理)										

固体廃棄物管理G記入欄				受付
受 付 番 号				
高2019	—	11	—	0020
				2019/10/31
調整後保管日時		2019年11月1日		15:30
【保管時の指示事項等】				
不燃物 「高2019-11-0019」に同梱				

線量測定内容				
測定日	2019年11月1日			
測定No.	氏名	測定器	管理番号	
1		DoseRAE2	PRM-1200	
2				
3				
4				

保管 実 績 記 入 欄	No.	枝 番	保 管 物 名	測定場所 雰囲気線量率	表面線量率	β + γ 線量率	保管場所	保管日時	物 量	再利用 減容可	コンテナNo.	測定No.
	1	1	6m3コンテナ(2019FU-00197G)	0.01 mSv/h	3.7 mSv/h		固体庫9棟地下1階	2019/11/1 15:58	6 m ³		2019FU-00197G	1
									m ³			
									m ³			
									m ³			
									m ³			
メモ	*線量測定は保管場所があらかじめ決まっている伐採木等は省略する。再利用/減容が可能と推測される場合、再利用:RU、減容:VRと記載。固体庫保管時はコンテナNo.記載 保管物は2019FU-00197Gコンテナに全て収納しました。											

※カ テ ゴ リ	①	A	可 燃 物	01 紙・ウエス類	02 プラスチック・ポリ・ビニール類	03 木材類	04 可燃物その他	05 —
				06 —	07 —	08 —	09 —	10 —
		B	不 燃 物	01 金属ガラ	02 コンクリートガラ	03 機器類・制御盤類	04 土砂類	05 塩化ビニール類
				06 保温材	07 石綿含有物	08 ケーブル類	09 アスファルトガラ	10 不燃物その他
				11 フランジタンク本体	12 フランジタンク付属品	13 石綿含有物(はつり屑等)	14 —	15 —
		C	難 燃 物	01 ゴム類	02 難燃シート類	03 ホース類	04 難燃物その他	05 —
				01 伐採木(幹・根)	02 伐採木(枝・葉)	03 —	04 —	05 —
	②	状 態	D:乾燥, W:湿気有	③	履 歴	A:「1F構内にあった物」、B:「工事のために持ち込まれた物」		

注1:可燃・難燃物は原則として透明袋に収納すること。注2:伐採木の積み上げ高さは固体廃棄物管理Gの指示に従うこと。(最大で5m以下とする。)
 注3:飛散抑制等必要な措置を講じ運搬し、保管エリアに応じた飛散防止(養生、容器収納等)を施し保管すること。注4:塩化ビニール類については可燃・難燃側に持込みのこと。
 注5:β汚染有の場合、表面線量率欄には「γ」のみの線量率を記載し、β + γ線量率欄に「β + γ」の線量率を記載すること。β汚染無の場合は、β + γ線量率の記載不要。
 注6:コンテナで持ち込む場合は、保管物名欄またはメモ欄にコンテナNo.を記載すること。

[illegible]

20	19	18	17	16	15	14	13	12	11	10	9	8	7	6	5	4	3	2	1	
	5883	5870	5865	5861	5856	5848	5835	5831	5827	5823	5819	5814	5810	5803	5799	5793	5789	5785	5781	上左
5896	5882	5869	5864	5860	5855	5847	5834	5830	5826	5822	5818	5813	5809	5802	5796	5792	5788	5784	5778	下左
	5889	5878	5868	5863	5859	5854	5842	5833	5829	5825	5821	5817	5812	5805	5801	5795	5791	5787	5783	上右
	5888	5877	5866	5862	5858	5853	5841	5832	5828	5824	5820	5815	5811	5804	5800	5794	5790	5786	5782	下右

通路				40	39	38	37	36	35	34	33	32	31	30	29	28	27	26	25	24	23	22	21	
固体庫#9 B1F No.3レーン⇒																								左 下 上 右
通路																								

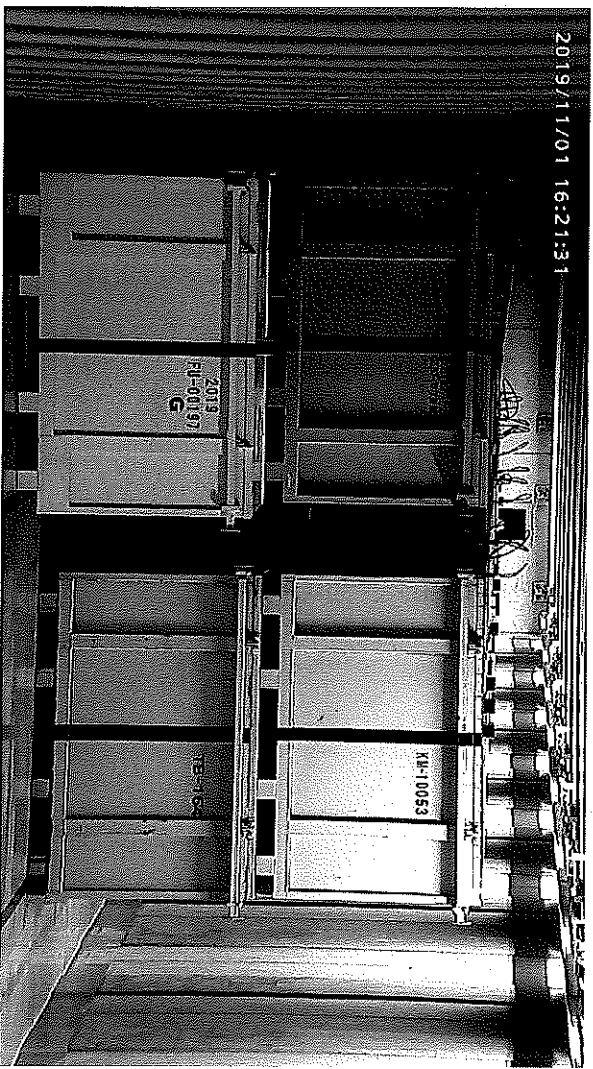
固体庫内コンテナ配置表

一時保管日時	2019年11月1日(金)	
運搬ID	5896	備考
コンテナ番号	2019FU-00197G	不燃物
解体場所	旧事務所他	
現場サーベイ時線量	- mSv/h	
現場サーベイ時周辺線量	- mSv/h	
表面線量率	3.70 mSv/h	
重量	3.40 t	
配置場所	9-B1-3-20-左下	

	20	19	18	17	16	15	14	13	12	11	10	9	8	7	6	5	4	3	2	1
	5898	5870	5865	5861	5858	5848	5835	5821	5827	5823	5818	5814	5810	5803	5798	5793	5789	5785	5781	
5896	5892	5889	5864	5860	5859	5847	5834	5820	5826	5822	5818	5813	5808	5802	5796	5792	5788	5784	5778	上
	5889	5878	5868	5863	5859	5854	5842	5833	5828	5825	5821	5817	5812	5805	5801	5795	5791	5783	5778	下
5898	5877	5866	5862	5858	5853	5841	5832	5828	5824	5820	5816	5811	5804	5800	5794	5790	5786	5782		

距離	40	39	38	37	36	35	34	33	32	31	30	29	28	27	26	25	24	23	22	21
固体庫内 B1F No.31-20																				
道路																				

写真



瓦 礫 類 ・ 伐 採 木 管 理 票

計上No. 6013210 - 0001

作 業 主 管 記 入 欄 メ モ	保管希望日時	2019年11月5日		(火)	19:00	承認	審査	作成		
	作業件名	#1ガレキ撤去工事								
	発生場所	1号機建屋オペフロ								
	作業主管G	1号機建築グループ				監理員	TEL			
	元請会社					担当者	TEL			
	線量測定年月日	2019/10/31	測定者		測定器名	電離箱	管理番号	F1-ICWBL-137		
G	No.	保管物名			※カテゴリ	物 量	測定場所 雰囲気線量率	表面線量率	$\beta \cdot \alpha$ 汚染の有無	$\beta + \gamma$ 線量率
	1	6m3コンテナ : 2019 FU - 00177G	B	10	D	A	4.5 m ³	0.04 mSv/h	26 mSv/h	無
	2						m ³			
	3						m ³			
	4						m ³			
	5						m ³			
メモ	6m3コンテナ【2019 FU - 00177 G】内容物 : 金属ガラ 及び 附着物									

固体廃棄物管理G記入欄				受付
受付番号				
高2019	—	11	—	0027
				2019/11/1
調整後保管日時		2019年11月5日		19:00
【保管時の指示事項等】				
不燃物				

線量測定内容				
測定日	2019年11月5日			
測定No.	氏名	測定器	管理番号	
1		DoseRAE2	PRM-1200	
2				
3				
4				

保管実績記入欄	No.	枝番	保管物名	測定場所 雰囲気線量率	表面線量率	$\beta + \gamma$ 線量率	保管場所	保管日時	物 量	再利用 減容可	コンテナNo.	測定No.
	1	1	6m3コンテナ : 2019 FU - 00177G	0.01 mSv/h	5.3 mSv/h		固体庫9棟地下1階	2019/11/5 18:34	6 m ³		2019 FU - 00177G	1
									m ³			
									m ³			
									m ³			
									m ³			

* 線量測定は保管場所があらかじめ決まっている伐採木等は省略する。再利用/減容が可能と推測される場合、再利用:RU、減容:VRと記載。固体庫保管時はコンテナNo.記載

※カテゴリー	①	A	可燃物	01	紙・ウエス類	02	プラスチック・ホリ・ビニール類	03	木材類	04	可燃物その他	05	—
				06	—	07	—	08	—	09	—	10	—
		B	不燃物	01	金属ガラ	02	コンクリートガラ	03	機器類・制御盤類	04	土砂類	05	塩化ビニール類
				06	保温材	07	石綿含有物	08	ケーブル類	09	アスファルトガラ	10	不燃物その他
				11	フランジタンク本体	12	フランジタンク付属品	13	石綿含有物(はつり屑等)	14	—	15	—
		C	難燃物	01	ゴム類	02	難燃シート類	03	ホース類	04	難燃物その他	05	—
				D	伐採木	01	伐採木(幹・根)	02	伐採木(枝・葉)	03	—	04	—
		②	状態			D:乾燥, W:湿気有	③	履歴	A:「1F構内にあった物」, B:「工事のために持ち込まれた物」				

注1:可燃・難燃物は原則として透明袋に収納すること。注2:伐採木の積み上げ高さは固体廃棄物管理Gの指示に従うこと。(最大で5m以下とする。)
 注3:飛散抑制等必要な措置を講じ運搬し、保管エリアに応じた飛散防止(養生、容器収納等)を施し保管すること。注4:塩化ビニール類については可燃・難燃側に持込みのこと。
 注5: β 汚染有の場合、表面線量率欄には「 γ 」のみの線量率を記載し、 $\beta + \gamma$ 線量率欄に「 $\beta + \gamma$ 」の線量率を記載すること。 β 汚染無の場合は、 $\beta + \gamma$ 線量率の記載不要。
 注6:コンテナで持ち込む場合は、保管物名欄またはメモ欄にコンテナNo. を記載すること。

2019年11月5日(火) 固体庫内コンテナ総括表

[illegible]

20	19	18	17	16	15	14	13	12	11	10	9	8	7	6	5	4	3	2	1		
5900	5883	5870	5865	5861	5856	5848	5835	5831	5827	5823	5819	5814	5810	5803	5799	5793	5789	5785	5781	上	左
5896	5882	5869	5864	5860	5855	5847	5834	5830	5826	5822	5818	5813	5809	5802	5796	5792	5788	5784	5778	下	左
	5889	5878	5868	5863	5859	5854	5842	5833	5829	5825	5821	5817	5812	5805	5801	5795	5791	5787	5783	上	右
5901	5888	5877	5866	5862	5858	5853	5841	5832	5828	5824	5820	5815	5811	5804	5800	5794	5790	5786	5782	下	右

[illegible]

固体庫内コンテナ配置表

一時保管日時	2019年11月5日(火)	
運搬ID	5901	備考
コンテナ番号	2019FU-00177G	不燃物
解体場所	1号機建屋	
現場サーベイ時線量	- mSv/h	
現場サーベイ時周辺線量	- mSv/h	
表面線量率	- mSv/h	
重量	5.30 mSv/h	
	3.30 t	
配置場所	9-B1-3-20 -右下	

20	19	18	17	16	15	14	13	12	11	10	9	8	7	6	5	4	3	2	1
5900	5893	5970	5865	5861	5856	5848	5895	5831	5827	5823	5819	5814	5810	5803	5799	5793	5789	5785	5781
5896	5892	5886	5884	5880	5855	5847	5834	5830	5826	5822	5818	5813	5809	5802	5796	5792	5788	5784	5778
	5899	5878	5858	5863	5859	5854	5842	5833	5829	5825	5821	5817	5812	5805	5801	5795	5791	5787	5783
550	5888	5877	5868	5862	5858	5853	5841	5832	5828	5824	5820	5815	5811	5804	5800	5794	5790	5785	5782
上																			
下																			
上																			
下																			
上																			
下																			

道路	40	39	38	37	36	35	34	33	32	31	30	29	28	27	26	25	24	23	22	21
固体庫内9 B1F No.3-20																				
道路																				

写真



瓦 礫 類 ・ 伐 採 木 管 理 票

計上No. 6013705 - 0029

作業主管理G記入欄	保管希望日時	2019年11月7日		(木)	18:00	承認	審査	作成			
	作業件名	1F2～4号機 タービン建屋滞留水浮上油回収委託(H31)									
	発生場所	プロセス主建屋、3号T/B					2019/11/3	2019/11/3	2019/11/1		
	作業主管G	地下水対策グループ			監理員		TEL				
	元請会社				担当者		TEL				
線量測定年月日	2019/10/7	測定者		測定器名	電離箱サーベイメータ		管理番号	FI-ICWBL-144			
	No.	※カテゴリ			物 量	測定場所 雰囲気線量率	表面線量率	β・α 汚染の有無	β+γ 線量率		
		①	②	③							
	1	紙・ウェス類	A	01	W	B	0.1 m ²	0.03 mSv/h	77 mSv/h	β有	110 mSv/h
	2	プラスチック・ポリ・ビニール類	A	02	W	B	0.5 m ²	0.01 mSv/h	3 mSv/h	βα有	15 mSv/h
3	可燃物その他	A	04	D	B	1 m ²	0.01 mSv/h	0.01 mSv/h	無		
4	金属ガラ	B	01	D	A	0.5 m ²	0.01 mSv/h	0.01 mSv/h	無		
5	不燃物その他	B	10	W	A	2 m ²	0.01 mSv/h	15 mSv/h	β有	100 mSv/h	
メモ	注: α有、βα有の場合、α線量情報をここに記載のこと。 ・回収を希望します。また、No.2については直接法0カウントであるがα管理エリアからの搬出物であるためα汚染物として取り扱うものとします。										

固体廃棄物管理G記入欄				受付
受 付 番 号				
高2019	—	11	—	0028
				2019/11/5
調整後保管日時		2019年11月7日		18:00
【保管時の指示事項等】				

線量測定内容				
測定日	2019年11月7日			
測定No.	氏名	測定器	管理番号	
1		DoseRAE2	PRM-1200	
2				
3				
4				

保管実績記入欄	No.	枝番	保管物名	測定場所 雰囲気線量率	表面線量率	β+γ 線量率	保管場所	保管日時	物 量	再利用 減容可	コンテナNo.	測定No.
	1	1	コンテナNo.2019FU-00196G	0.01 mSv/h	1.1 mSv/h		固体庫7, 8棟	2019/11/7 19:20	6 m ²		2019FU-00196G	1

*線量測定は保管場所があらかじめ決まっている伐採木等は省略する。再利用/減容が可能と推測される場合、再利用:RU、減容:VRと記載。固体庫保管時はコンテナNo.記載

メモ 保管物は2019FU-00196Gコンテナに全て収納した。

※カテゴリー	①	A	可燃物	01	紙・ウェス類	02	プラスチック・ポリ・ビニール類	03	木材類	04	可燃物その他	05	—	
				06	—	07	—	08	—	09	—	10	—	
		B	不燃物	01	金属ガラ	02	コンクリートガラ	03	機器類・制御盤類	04	土砂類	05	塩化ビニール類	
				06	保温材	07	石綿含有物	08	ケーブル類	09	アスファルトガラ	10	不燃物その他	
				11	フランジタンク本体	12	フランジタンク付属品	13	石綿含有物(はつり屑等)	14	—	15	—	
		C	難燃物	01	ゴム類	02	難燃シート類	03	ホース類	04	難燃物その他	05	—	
		D	伐採木	01	伐採木(幹・根)	02	伐採木(枝・葉)	03	—	04	—	05	—	
		②	状態	D:乾燥, W:湿気有		③	履歴	A:「1F構内にあった物」, B:「工事のために持ち込まれた物」						

注1:可燃・難燃物は原則として透明袋に収納すること。注2:伐採木の積み上げ高さは固体廃棄物管理Gの指示に従うこと。(最大で5m以下とする。)
 注3:飛散抑制等必要な措置を講じ運搬し、保管エリアに応じた飛散防止(養生、容器収納等)を施し保管すること。注4:塩化ビニール類については可燃・難燃側に持込みのこと。
 注5:β汚染有の場合、表面線量率欄には「γ」のみの線量率を記載し、β+γ線量率欄に「β+γ」の線量率を記載すること。β汚染無の場合は、β+γ線量率の記載不要。
 注6:コンテナで持ち込む場合は、保管物名欄またはメモ欄にコンテナNo.を記載すること。

注1:可燃・難燃物は原則として透明袋に収納すること。注2:伐採木の積み上げ高さは固体廃棄物管理Gの指示に従うこと。(最大で5m以下とする。)
注3:飛散抑制等必要な措置を講じ運搬し、保管エリアに応じた飛散防止(養生、容器収納等)を施し保管すること。注4:塩化ビニール類については可燃・難燃側に持込みのこと。
注5: β 汚染有の場合、表面線量率欄には「 γ 」のみの線量率を記載し、 $\beta + \gamma$ 線量率欄に「 $\beta + \gamma$ 」の線量率を記載すること。 β 汚染無の場合は、 $\beta + \gamma$ 線量率の記載不要。
注6:コンテナで持ち込む場合は、保管物名欄またはメモ欄にコンテナNo. を記載すること。

[illegible]

20	19	18	17	16	15	14	13	12	11	10	9	8	7	6	5	4	3	2	1		
							5913	5686	5560	5548	5541	5510	5450	5442	5434	5417	5399	5389	5384	上	左
								5651	5558	5547	5540	5464	5445	5441	5433	5413	5398	5388	5379	下	
								5688	5641	5557	5544	5539	5463	5444	5436	5432	5408	5397	5387	上	右
								5687	5575	5549	5543	5511	5451	5443	5435	5426	5400	5393	5386	下	

通路				40	39	38	37	36	35	34	33	32	31	30	29	28	27	26	25	24	23	22	21	
固体庫 8 B2F No.6レーン⇒																								上下 左右
通路																								

固体庫内コンテナ配置表

一時保管日時	2019年11月7日(木)	備考 可燃物(α汚染)
運搬ID	5913	
コンテナ番号	2019FU-00196G	
解体場所	プロセス主建屋	
現場サーベイ時線量	- mSv/h	
現場サーベイ時周辺線量	- mSv/h	
	- mSv/h	
	- mSv/h	
表面線量率	1.10 mSv/h	
重量	2.30 t	
配置場所	8-B2-6-13-左下	

[illegible][illegible]

真与



瓦 礫 類 ・ 伐 採 木 管 理 票

計上No. 6013210 - 0001

作業 主 管 G 記 入 欄 メ モ	保管希望日時	2019年11月7日		(木)	19:00		承認	審査	作成	
	作業件名	#1ガレキ撤去工事								
	発生場所	1号機建屋オベフロ						2019/11/7	2019/11/7	
	作業主管G	1号機建築グループ				監理員	TEL			
	元請会社					担当者	TEL			
	線量測定年月日	2019/11/6	測定者		測定器名	電離箱	管理番号	F1-ICWBL-137		
	No.	保管物名			※カテゴリ	物 量	測定場所 雰囲気線量率	表面線量率	$\beta \cdot \alpha$ 汚染の有無	$\beta + \gamma$ 線量率
	1	6m3コンテナ : 2019 FU-00178G			B 10 D A	4 m ³	0.04 mSv/h	16 mSv/h	無	
2					m ³					
3					m ³					
4					m ³					
5					m ³					
メモ	6m3コンテナ【2019 FU-00178 G】内容物 : 金属ガラ 及び 附着ガラ									

固体廃棄物管理G記入欄				受付
受付番号				
高2019	—	11	—	0057
				2019/11/7
調整後保管日時		2019年11月7日		19:00
【保管時の指示事項等】				
不燃物				

線量測定内容				
測定日	2019年11月7日			
測定No.	氏名	測定器	管理番号	
1		DoseRAE2	PRM-1200	
2				
3				
4				

保管 実績 記入 欄 メ モ	No.	枝 番	保管物名	測定場所 雰囲気線量率	表面線量率	$\beta + \gamma$ 線量率	保管場所	保管日時	物 量	再利用 減容可	コンテナNo.	測定No.
	1	1	6m3コンテナ : 2019 FU-00178G	0.01 mSv/h	6.6 mSv/h		固体庫9棟地下1階	2019/11/7 19:09	6 m ³		2019 FU-00178G	1
									m ³			
									m ³			
									m ³			
									m ³			

*線量測定は保管場所があらかじめ決まっている伐採木等は省略する。再利用/減容が可能と推測される場合、再利用:RU、減容:VRと記載。固体庫保管時はコンテナNo.記載

メモ	
----	--

※カテゴリー	①	A	可燃物	01	紙・ウエス類	02	プラスチック・ポリ・ビニール類	03	木材類	04	可燃物その他	05	—	
				06	—	07	—	08	—	09	—	10	—	
		B	不燃物	01	金属ガラ	02	コンクリートガラ	03	機器類・制御盤類	04	土砂類	05	塩化ビニール類	
				06	保温材	07	石綿含有物	08	ケーブル類	09	アスファルトガラ	10	不燃物その他	
				11	フランジタンク本体	12	フランジタンク付属品	13	石綿含有物(はつり屑等)	14	—	15	—	
		C	難燃物	01	ゴム類	02	難燃シート類	03	ホース類	04	難燃物その他	05	—	
				D	伐採木	01	伐採木(幹・根)	02	伐採木(枝・葉)	03	—	04	—	05
		②	状態			D:乾燥, W:湿気有		③	履歴	A:「1F構内にあった物」, B:「工事のために持ち込まれた物」				

注1:可燃・難燃物は原則として透明袋に収納すること。注2:伐採木の積み上げ高さは固体廃棄物管理Gの指示に従うこと。(最大で5m以下とする。)
 注3:飛散抑制等必要な措置を講じ運搬し、保管エリアに応じた飛散防止(養生、容器収納等)を施し保管すること。注4:塩化ビニール類については可燃・難燃側に持込みのこと。
 注5: β 汚染有の場合、表面線量率欄には「 γ 」のみの線量率を記載し、 $\beta + \gamma$ 線量率欄に「 $\beta + \gamma$ 」の線量率を記載すること。 β 汚染無の場合は、 $\beta + \gamma$ 線量率の記載不要。
 注6:コンテナで持ち込む場合は、保管物名欄またはメモ欄にコンテナNo.を記載すること。

2019年11月7日(木) 固体庫内コンテナ総括表

	運搬ID	コンテナ番号	解体場所	現場サーベイ時線量	現場サーベイ時周辺線量			表面線量率	重量	配置場所	備考
				mSv/h	mSv/h			mSv/h	t		
1	5912	2019FU-00178G	1号機建屋	-	-	-	-	6.60	2.90	9-B1-3-22 -左上	不燃物
2											
3											
4											
5											
6											
7											
8											
9											
10											
11											
12											

20	19	18	17	16	15	14	13	12	11	10	9	8	7	6	5	4	3	2	1	
5900	5883	5870	5865	5861	5856	5848	5835	5831	5827	5823	5819	5814	5810	5803	5799	5793	5789	5785	5781	上
5896	5882	5869	5864	5860	5855	5847	5834	5830	5826	5822	5818	5813	5809	5802	5796	5792	5788	5784	5778	左
5906	5889	5878	5868	5863	5859	5854	5842	5833	5829	5825	5821	5817	5812	5805	5801	5795	5791	5787	5783	上
5901	5888	5877	5866	5862	5858	5853	5841	5832	5828	5824	5820	5815	5811	5804	5800	5794	5790	5786	5782	右
																				下

通路 固体庫#9 B1F No.3レーン⇒ 通路																					
	40	39	38	37	36	35	34	33	32	31	30	29	28	27	26	25	24	23	22	21	
																			5912	5908	上
																			5914	5907	左
																			5917	5911	下
																			5916	5910	右

固体庫内コンテナ配置表

一時保管日時	2019年11月7日(木)	備考 不燃物
運搬ID	5912	
コンテナ番号	2019FU-00178G	
解体場所	1号機建屋	
現場サーベイ時線量	- mSv/h	
	- mSv/h	
	- mSv/h	
	- mSv/h	
現場サーベイ時周辺線量	- mSv/h	
表面線量率	6.60 mSv/h	
重量	2.90 t	
配置場所	9-B1-3-22 - 左上	

20	19	18	17	16	15	14	13	12	11	10	9	8	7	6	5	4	3	2	1
5900	5883	5870	5865	5851	5838	5828	5823	5821	5827	5823	5819	5814	5810	5803	5795	5793	5789	5785	5781
5906	5882	5869	5864	5850	5835	5827	5824	5820	5826	5822	5818	5813	5806	5802	5795	5792	5788	5784	5778
5908	5889	5878	5868	5863	5849	5834	5824	5823	5829	5825	5821	5817	5812	5805	5801	5795	5791	5787	5783
5901	5888	5877	5866	5852	5836	5823	5814	5822	5828	5824	5820	5815	5811	5804	5800	5794	5790	5786	5782

運路	40	39	38	37	36	35	34	33	32	31	30	29	28	27	26	25	24	23	22	21
固体庫#9																			5912	5909
B1F																			5916	5907
北3ノ																			5917	5913
運路																			5916	5910

写真



瓦 礫 類 ・ 伐 採 木 管 理 票

計上No. 6013213 - 0002

作 業 主 管 G 記 入 欄 メ モ	保管希望日時	2019年11月19日		(火)	18:00		承認	審査	作成		
	作業件名	3号機T/B屋上部雨水対策工事									
	発生場所	3号機TB建屋屋上(GI-26)									
	作業主管G	建築水対策グループ				監理員	TEL				
	元請会社					担当者	TEL				
	線量測定年月日	2019/11/13	測定者			測定器名	ICW		管理番号	F1-ICW-282	
	No.	※カテゴリ				物 量	測定場所 雰囲気線量率	表面線量率	β・α 汚染の有無	β+γ 線量率	
	1	不燃・その他(6m3コンテナZK-02816)	B	10	D	A	5 m ³	0.05 mSv/h	1.5 mSv/h	β有	4 mSv/h
	2						m ³				
	3						m ³				
	4						m ³				
	5						m ³				
	注: α有、β α有の場合、α線量情報をここに記載のこと。										

固体廃棄物管理G記入欄				受付
受 付 番 号				
高2019	—	11	—	0104
				2019/11/18
調整後保管日時		2019年11月19日		18:00
【保管時の指示事項等】				

線量測定内容				
測定日	2019年11月19日			
測定No.	氏名	測定器	管理番号	
1		DoseRAE2	PRM-1200	
2				
3				
4				

保管 実績 記 入 欄	No.	枝 番	保 管 物 名	測定場所 雰囲気線量率	表面線量率	β+γ 線量率	保管場所	保管日時	物 量	再利用 減容可	コンテナNo.	測定No.
	1	1	不燃・その他(6m3コンテナZK-02816)	0.01 mSv/h	0.4 mSv/h		固体庫9棟地下1階	2019/11/19 18:35	6 m ³		2019ZK-02816	1
									m ³			
									m ³			
									m ³			
									m ³			

* 線量測定は保管場所があらかじめ決まっている伐採木等は省略する。再利用/減容が可能と推測される場合、再利用:RU、減容:VRと記載。固体庫保管時はコンテナNo.記載

メ モ	
--------	--

※カ テ ゴ リ	A	可 燃 物	01 紙・ウエス類	02 プラスチック・ホリ・ビニール類	03 木材類	04 可燃物その他	05 —
			06 —	07 —	08 —	09 —	10 —
	B	不 燃 物	01 金属ガラ	02 コンクリートガラ	03 機器類・制御盤類	04 土砂類	05 塩化ビニール類
			06 保温材	07 石綿含有物	08 ケーブル類	09 アスファルトガラ	10 不燃物その他
②	C	難 燃 物	11 フランジタンク本体	12 フランジタンク付属品	13 石綿含有物(はつり屑等)	14 —	15 —
			01 ゴム類	02 難燃シート類	03 ホース類	04 難燃物その他	05 —
③	D	伐 採 木	01 伐採木(幹・根)	02 伐採木(枝・葉)	03 —	04 —	05 —
			01 状態	D:乾燥, W:湿気有	③ 履歴	A:「1F構内にあった物」, B:「工事のために持ち込まれた物」	

注1:可燃・難燃物は原則として透明袋に収納すること。注2:伐採木の積み上げ高さは固体廃棄物管理Gの指示に従うこと。(最大で5m以下とする。)
 注3:飛散抑制等必要な措置を講じ運搬し、保管エリアに応じた飛散防止(養生、容器収納等)を施し保管すること。注4:塩化ビニール類については可燃・難燃側に持込みのこと。
 注5:β汚染有の場合、表面線量率欄には「γ」のみの線量率を記載し、β+γ線量率欄に「β+γ」の線量率を記載すること。β汚染無の場合は、β+γ線量率の記載不要。
 注6:コンテナで持ち込む場合は、保管物名欄またはメモ欄にコンテナNo.を記載すること。

2019年11月19日(火) 固体庫内コンテナ総括表

	運搬ID	コンテナ番号	解体場所	現場サーベイ時線量	現場サーベイ時周辺線量			表面線量率	重量	配置場所	備考
				mSv/h	mSv/h			mSv/h	t		
1	5952	2019ZK-02816	3号機TB屋上	-	-	-	-	0.40	1.90	9-B1-3-29 -右下	不燃物
2											
3											
4											
5											
6											
7											
8											
9											
10											
11											
12											

20	19	18	17	16	15	14	13	12	11	10	9	8	7	6	5	4	3	2	1
5900	5883	5870	5865	5861	5856	5848	5835	5831	5827	5823	5819	5814	5810	5803	5799	5793	5789	5785	5781
5896	5882	5869	5864	5860	5855	5847	5834	5830	5826	5822	5818	5813	5809	5802	5796	5792	5788	5784	5778
5906	5889	5878	5868	5863	5859	5854	5842	5833	5829	5825	5821	5817	5812	5805	5801	5795	5791	5787	5783
5901	5888	5877	5866	5862	5858	5853	5841	5832	5828	5824	5820	5815	5811	5804	5800	5794	5790	5786	5782

上 左
下 右

通路		40	39	38	37	36	35	34	33	32	31	30	29	28	27	26	25	24	23	22	21
固体庫#9 B1F No.3レーン⇒													5949	5940	5935	5931	5927	5923	5919	5912	5908
													5948	5939	5934	5930	5926	5922	5918	5914	5907
														5947	5937	5933	5929	5925	5921	5917	5911
													5952	5941	5936	5932	5928	5924	5920	5916	5910
通路																					

上 左
下 右

固体庫内コンテナ配置表

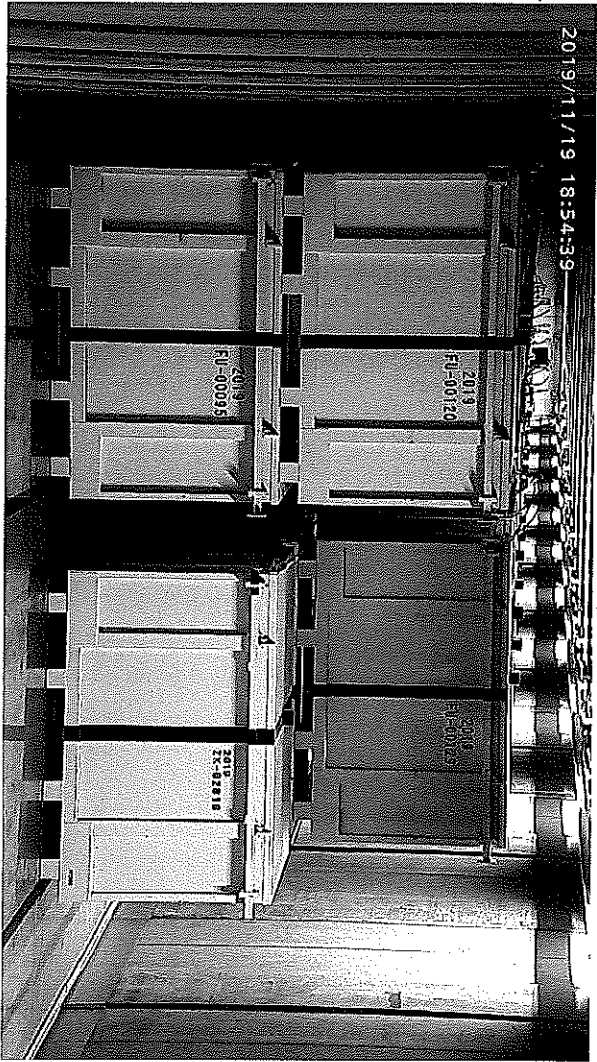
一時保管日時	2019年11月19日(火)	備考
運搬ID	5952	不燃物
コンテナ番号	2019ZK-02816	
解体場所	3号機TB屋上	
現場サーベイ時線量	- mSv/h	
現場サーベイ時周辺線量	- mSv/h	
表面線量率	0.40 mSv/h	
重量	1.90 t	
配置場所	9-B1-3-29-右下	

20	19	18	17	16	15	14	13	12	11	10	9	8	7	6	5	4	3	2	1
5900	5883	5870	5855	5851	5856	5848	5835	5831	5827	5828	5818	5814	5810	5808	5798	5798	5788	5781	上
5896	5882	5869	5854	5850	5855	5847	5834	5830	5826	5822	5818	5816	5809	5802	5796	5792	5788	5778	下
5906	5889	5878	5868	5863	5859	5854	5842	5838	5825	5826	5821	5817	5812	5805	5801	5798	5791	5783	上
5901	5886	5877	5868	5862	5858	5853	5841	5832	5828	5824	5820	5815	5811	5804	5800	5794	5790	5786	下

40	39	38	37	36	35	34	33	32	31	30	29	28	27	26	25	24	23	22	21
										5949	5940	5935	5931	5927	5928	5919	5912	5908	上
										5948	5938	5934	5930	5926	5922	5918	5914	5907	下
										5947	5937	5933	5929	5925	5925	5921	5917	5911	上
										5952	5941	5936	5932	5928	5924	5920	5916	5910	下

道路
固体庫内
B1F
機室へ

写真



瓦 礫 類 ・ 伐 採 木 管 理 票

計上No. 6013210 - 0001

作業 主 管 G 記 入 欄 メ モ	保管希望日時	2019年11月21日		(木)	19:00	承認	審査	作成			
	作業件名	#1ガレキ撤去工事									
	発生場所	1号機建屋オペフロ									
	作業主管G	1号機建築グループ		監理員		TEL					
	元請会社			担当者		TEL					
	線量測定年月日	2019/11/17	測定者		測定器名	電離箱	管理番号	F1-ICWBL-137			
	No.	※カテゴリ			物 量	測定場所 雰囲気線量率	表面線量率	$\beta \cdot \alpha$ 汚染の有無			
		①	②	③				$\beta + \gamma$ 線量率			
	1	6m3コンテナ : 2019 FU - 00161G	B	10	D	A	4 m ³	0.04 mSv/h	6 mSv/h	無	
	2						m ³				
	3						m ³				
	4						m ³				
	5						m ³				
	6m3コンテナ【2019 FU - 00161】内容物: 殿 瓦礫吸引コンテナ:HG-07(コンクリート及び 附着物)										

固体廃棄物管理G記入欄				受付
受 付 番 号				
高2019	—	11	—	0121
				2019/11/19
調整後保管日時		2019年11月21日		19:00
【保管時の指示事項等】				
不燃物				

線量測定内容			
測定日	2019年11月21日		
測定No.	氏名	測定器	管理番号
1		DoseRAE2	PRM-1200
2			
3			
4			

保管 実績 記 入 欄 メ モ	No.	枝 番	保 管 物 名	測定場所 雰囲気線量率	表面線量率	$\beta + \gamma$ 線量率	保管場所	保管日時	物 量	再利用 減容可	コンテナNo.	測定No.
	1	1	6m3コンテナ : 2019 FU - 00161G	0.01 mSv/h	3.2 mSv/h		固体庫9棟地下1階	2019/11/21 18:38	6 m ³		2019 FU - 00161	1
									m ³			
									m ³			
									m ³			
									m ³			

* 線量測定は保管場所があらかじめ決まっている伐採木等は省略する。再利用/減容が可能と推測される場合、再利用:RU、減容:VRと記載。固体庫保管時はコンテナNo.記載

メ モ	
--------	--

※カ テ ゴ リ	①	A	可 燃 物	01	紙・ウエス類	02	プラスチック・ホリ・ビニール類	03	木材類	04	可燃物その他	05	—
				06	—	07	—	08	—	09	—	10	—
		B	不 燃 物	01	金属ガラ	02	コンクリートガラ	03	機器類・制御盤類	04	土砂類	05	塩化ビニール類
				06	保温材	07	石綿含有物	08	ケーブル類	09	アスファルトガラ	10	不燃物その他
				11	フランジタンク本体	12	フランジタンク付属品	13	石綿含有物(はつり屑等)	14	—	15	—
		C	難燃物	01	ゴム類	02	難燃シート類	03	ホース類	04	難燃物その他	05	—
				D	伐 採 木	01	伐採木(幹・根)	02	伐採木(枝・葉)	03	—	04	—
		②	状 態			D:乾燥, W:湿気有	③	履 歴	A:「1F構内にあった物」, B:「工事のために持ち込まれた物」				

注1:可燃・難燃物は原則として透明袋に収納すること。注2:伐採木の積み上げ高さは固体廃棄物管理Gの指示に従うこと。(最大で5m以下とする。)
 注3:飛散抑制等必要な措置を講じ運搬し、保管エリアに応じた飛散防止(養生、容器収納等)を施し保管すること。注4:塩化ビニール類については可燃・難燃側に持込みのこと。
 注5: β 汚染有の場合、表面線量率欄には「 γ 」のみの線量率を記載し、 $\beta + \gamma$ 線量率欄に「 $\beta + \gamma$ 」の線量率を記載すること。 β 汚染無の場合は、 $\beta + \gamma$ 線量率の記載不要。
 注6:コンテナで持ち込む場合は、保管物名欄またはメモ欄にコンテナNo.を記載すること。

瓦 礫 類 ・ 伐 採 木 管 理 票

計上No. 6013210 - 0001

作業 主 管 G 記 入 欄 メ モ	保管希望日時	2019年11月21日	(木)	19:00	承認	審査	作成			
	作業件名	#1ガレキ撤去工事								
	発生場所	1号機建屋オベフロ			2019/11/20	2019/11/20	2019/11/19			
	作業主管G	1号機建築グループ	監理員		TEL					
	元請会社		担当者		TEL					
	線量測定年月日	2019/11/19	測定者		測定器名	電離箱	管理番号 F1-ICWBL-139			
	No.	※カテゴリ			物 量	測定場所 雰囲気線量率	表面線量率	$\beta \cdot \alpha$ 汚染の有無	$\beta + \gamma$ 線量率	
	1	6m3コンテナ : 2019 FU - 00154G	B	10	D	A	5 m ³	0.04 mSv/h	3 mSv/h	無
	2						m ³			
	3						m ³			
	4						m ³			
	5						m ³			
	6m3コンテナ【2019 FU - 00154】内容物:金属ガラ 及び 附着物									

固体廃棄物管理G記入欄				受付
受 付 番 号				
高2019	—	11	—	0126
				2019/11/20
調整後保管日時		2019年11月21日		19:00
【保管時の指示事項等】				
不燃物				

線量測定内容			
測定日	2019年11月21日		
測定No.	氏名	測定器	管理番号
1		DoseRAE2	PRM-1200
2			
3			
4			

保管 実績 記入 欄 メ モ	No.	枝 番	保 管 物 名	測定場所 雰囲気線量率	表面線量率	$\beta + \gamma$ 線量率	保管場所	保管日時	物 量	再利用 減容可	コンテナNo.	測定No.
	1	1	6m3コンテナ : 2019 FU - 00154G	0.01 mSv/h	2.1 mSv/h		固体庫9棟地下1階	2019/11/21 18:30	6 m ³		2019 FU - 00154G	1
									m ³			
									m ³			
									m ³			
									m ³			

*線量測定は保管場所があらかじめ決まっている伐採木等は省略する。再利用/減容が可能と推測される場合、再利用:RU、減容:VRと記載。固体庫保管時はコンテナNo.記載

メ モ	
--------	--

※カテゴリー	①	A	可燃物	01	紙・ウエス類	02	プラスチック・ポリ・ビニール類	03	木材類	04	可燃物その他	05	—
				06	—	07	—	08	—	09	—	10	—
		B	不燃物	01	金属ガラ	02	コンクリートガラ	03	機器類・制御盤類	04	土砂類	05	塩化ビニール類
				06	保温材	07	石綿含有物	08	ケーブル類	09	アスファルトガラ	10	不燃物その他
				11	フランジタンク本体	12	フランジタンク付属品	13	石綿含有物(はつり屑等)	14	—	15	—
		C	難燃物	01	ゴム類	02	難燃シート類	03	ホース類	04	難燃物その他	05	—
				D	伐採木	01	伐採木(幹・根)	02	伐採木(枝・葉)	03	—	04	—
		②	状態			D:乾燥, W:湿気有	③	履歴	A:「1F構内にあった物」, B:「工事のために持ち込まれた物」				

注1:可燃・難燃物は原則として透明袋に収納すること。注2:伐採木の積み上げ高さは固体廃棄物管理Gの指示に従うこと。(最大で5m以下とする。)
 注3:飛散抑制等必要な措置を講じ運搬し、保管エリアに応じた飛散防止(養生、容器収納等)を施し保管すること。注4:塩化ビニール類については可燃・難燃側に持込みのこと。
 注5: β 汚染有の場合、表面線量率欄には「 γ 」のみの線量率を記載し、 $\beta + \gamma$ 線量率欄に「 $\beta + \gamma$ 」の線量率を記載すること。 β 汚染無の場合は、 $\beta + \gamma$ 線量率の記載不要。
 注6:コンテナで持ち込む場合は、保管物名欄またはメモ欄にコンテナNo.を記載すること。

[illegible]

20	19	18	17	16	15	14	13	12	11	10	9	8	7	6	5	4	3	2	1		
5893	5887	5881	5875	5871	5850	5844	5838	5745	5720	5710	5695	5689	5682	5678	5673	5669	5665	5661	5657	上	左
5892	5886	5880	5874	5857	5849	5843	5837	5744	5713	5698	5694	5685	5681	5677	5672	5668	5664	5660	5656		
5898	5891	5885	5879	5873	5852	5846	5840	5808	5743	5712	5697	5692	5684	5680	5676	5671	5667	5663	5659	上	右
5897	5890	5884	5876	5872	5851	5845	5839	5752	5742	5711	5696	5690	5683	5679	5675	5670	5666	5662	5658	下	

[illegible]

固体庫内コンテナ配置表

一時保管日時	2019年11月21日(木)	備考	
運搬ID	5959	不燃物	
コンテナ番号	2019FU-00154G		
解体場所	1号機建屋		
現場サーベイ時線量	- mSv/h		
現場サーベイ時周辺線量	- mSv/h		
	- mSv/h		
	- mSv/h		
表面線量率	2.10 mSv/h		
重量	4.40 t		
配置場所	9-B1-2-25 -右上		

20	19	18	17	16	15	14	13	12	11	10	9	8	7	6	5	4	3	2	1
5893	5887	5881	5875	5871	5860	5846	5838	5745	5720	5710	5695	5688	5642	5678	5673	5688	5665	5651	5657
上	左																		
5892	5886	5880	5874	5857	5849	5843	5837	5744	5713	5698	5694	5685	5651	5677	5672	5688	5664	5650	5656
下																			
5896	5891	5885	5879	5873	5862	5848	5840	5808	5743	5712	5697	5692	5684	5680	5676	5677	5667	5663	5659
上	右																		
5897	5890	5884	5878	5872	5851	5845	5838	5752	5742	5711	5696	5690	5663	5679	5675	5670	5666	5662	5658
下																			

5955	5950	5943	5909	5902	上
5961	5946	5942	5906	5893	下
5959	5953	5945	5938	5904	上
5958	5951	5944	5915	5903	下

写真

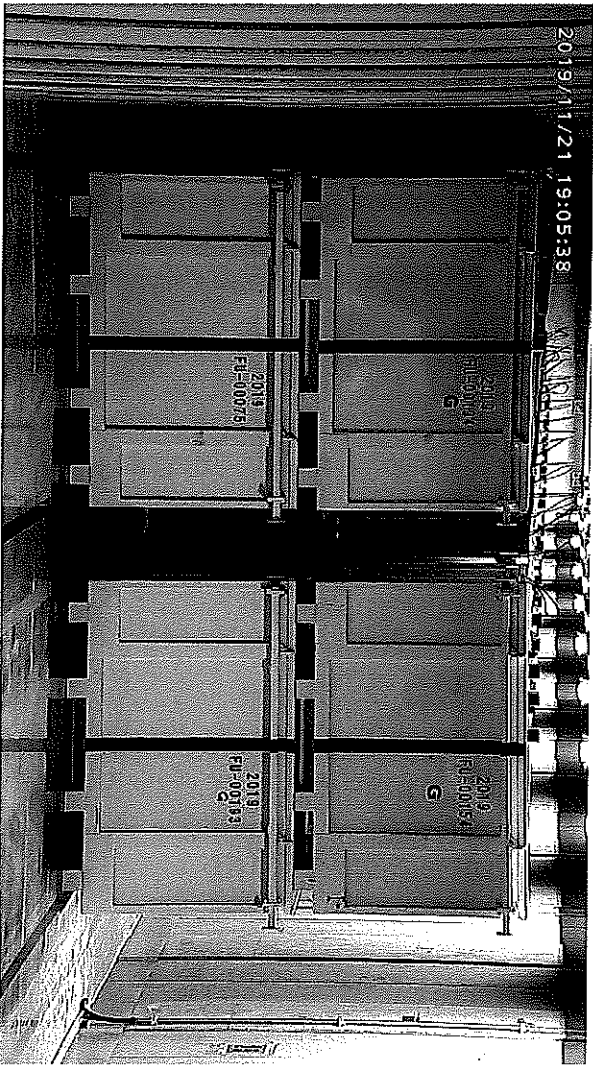


表 1 配置データ内蔵の固体庫

一時保管日時	2019年11月21日(木)	備考 不燃物
運搬ID	5960	
コンテナ番号	2019FU-00161G	
解体場所	1号機建屋	
現場サーベイト線量	- mSv/h	
現場サーベイト時周辺線量	- mSv/h	
	- mSv/h	
	- mSv/h	
表面線量率	3.20. mSv/h	
重量	2.30 t	
配置場所	9-B1-2-26 - 左下	

[illegible]

寫真



瓦 礫 類 ・ 伐 採 木 管 理 票

計上No. 6013213 - 0002

固体廃棄物管理G記入欄				受付
受 付 番 号				
高2019	—	11	—	0137
調整後保管日時				2019/11/25
2019年11月26日				18:00
【保管時の指示事項等】				
不燃物				

線量測定内容			
測定日	2019年11月26日		
測定No.	氏名	測定器	管理番号
1		DoseRAE2	PRM-1200
2			
3			
4			

作業 主 管 G 記 入 欄 メ モ	保管希望日時	2019年11月26日		(火)	18:00	承認	審査	作成		
	作業件名	3号機T/B屋上部雨水対策工事								
	発生場所	3号機TB建屋屋上(GI-25)								
	作業主管G	建築水対策グループ			監理員	TEL				
	元請会社				担当者	TEL				
	線量測定年月日	2019/11/22	測定者			測定器名	ICW	管理番号	F1-ICW-282	
	No.	保管物名			※カテゴリ	物 量	測定場所 雰囲気線量率	表面線量率	β・α 汚染の有無	β + γ 線量率
	1	不燃・その他(6m3コンテナZK-02862)			B 10 D A	5 m ³	0.05 mSv/h	2.2 mSv/h	β 有	2.3 mSv/h
	2	不燃・その他(6m3コンテナZK-02794)			B 10 D A	5 m ³	0.05 mSv/h	2 mSv/h	β 有	2.01 mSv/h
	3	不燃・その他(6m3コンテナZK-02829)			B 10 D A	5 m ³	0.05 mSv/h	2 mSv/h	β 有	2.01 mSv/h
4	不燃・その他(6m3コンテナZK-02858)			B 10 D A	5 m ³	0.05 mSv/h	2.2 mSv/h	β 有	2.25 mSv/h	
5					m ³					
注: α有、β α有の場合、α線量情報をここに記載のこと。										

保管 実績 記入 欄 メ モ	No.	枝 番	保 管 物 名	測定場所 雰囲気線量率	表面線量率	β + γ 線量率	保管場所	保管日時	物 量	再利用 減容可	コンテナNo.	測定No.
	1	1	不燃・その他(6m3コンテナZK-02862)	0.01 mSv/h	0.98 mSv/h		固体庫9棟地下1階	2019/11/26 19:03	6 m ³		コンテナZK-02862	1
	2	1	不燃・その他(6m3コンテナZK-02794)	0.01 mSv/h	1.79 mSv/h		固体庫9棟地下1階	2019/11/26 18:54	6 m ³		コンテナZK-02794	1
	3	1	不燃・その他(6m3コンテナZK-02829)	0.01 mSv/h	0.74 mSv/h		固体庫9棟地下1階	2019/11/26 19:13	6 m ³		コンテナZK-02829	1
	4	1	不燃・その他(6m3コンテナZK-02858)	0.01 mSv/h	0.89 mSv/h		固体庫9棟地下1階	2019/11/26 19:33	6 m ³		コンテナZK-02858	1
									m ³			

*線量測定は保管場所があらかじめ決まっている伐採木等は省略する。再利用/減容が可能と推測される場合、再利用:RU、減容:VRと記載。固体庫保管時はコンテナNo.記載

※カ テ ゴ リ	①	A	可 燃 物	01	紙・ウエス類	02	プラスチック・ポリ・ビニール類	03	木材類	04	可燃物その他	05	—
				06	—	07	—	08	—	09	—	10	—
		B	不 燃 物	01	金属ガラ	02	コンクリートガラ	03	機器類・制御盤類	04	土砂類	05	塩化ビニール類
				06	保温材	07	石綿含有物	08	ケーブル類	09	アスファルトガラ	10	不燃物その他
				11	フランジタンク本体	12	フランジタンク付属品	13	石綿含有物(はつり屑等)	14	—	15	—
		C	難燃物	01	ゴム類	02	難燃シート類	03	ホース類	04	難燃物その他	05	—
		D	伐採木	01	伐採木(幹・根)	02	伐採木(枝・葉)	03	—	04	—	05	—
		②	状 態	D:乾燥, W:湿気有	③	履 歴	A:「1F構内にあった物」, B:「工事のために持ち込まれた物」						

注1: 可燃・難燃物は原則として透明袋に収納すること。注2: 伐採木の積み上げ高さは固体廃棄物管理Gの指示に従うこと。(最大で5m以下とする。)

注3: 飛散抑制等必要な措置を講じ運搬し、保管エリアに応じた飛散防止(養生、容器収納等)を施し保管すること。注4: 塩化ビニール類については可燃・難燃側に持込みのこと。

注5: β汚染有の場合、表面線量率欄には「γ」のみの線量率を記載し、β + γ線量率欄に「β + γ」の線量率を記載すること。β汚染無の場合は、β + γ線量率の記載不要。

注6: コンテナで持ち込む場合は、保管物名欄またはメモ欄にコンテナNo. を記載すること。

2019年11月26日(火) 固体庫内コンテナ総括表

	運搬ID	コンテナ番号	解体場所	現場サーベイ時線量	現場サーベイ時周辺線量			表面線量率	重量	配置場所	備考
				mSv/h	mSv/h			mSv/h	t		
1	5967	2019ZK-02794	3号機T/B屋上	-	-	-	-	1.79	3.60	9-B1-3-31 - 右上	不燃物
2	5968	2019ZK-02862	3号機T/B屋上	-	-	-	-	0.98	3.70	9-B1-3-32 - 左下	不燃物
3	5969	2019ZK-02829	3号機T/B屋上	-	-	-	-	0.74	3.80	9-B1-3-32 - 左上	不燃物
4	5970	2019ZK-02858	3号機T/B屋上	-	-	-	-	0.89	2.30	9-B1-3-32 - 右下	不燃物
5											
6											
7											
8											
9											
10											
11											
12											

20	19	18	17	16	15	14	13	12	11	10	9	8	7	6	5	4	3	2	1	
5900	5883	5870	5865	5861	5856	5848	5835	5831	5827	5823	5819	5814	5810	5803	5799	5793	5789	5785	5781	上
5896	5882	5869	5864	5860	5855	5847	5834	5830	5826	5822	5818	5813	5809	5802	5796	5792	5788	5784	5778	左
5906	5889	5878	5868	5863	5859	5854	5842	5833	5829	5825	5821	5817	5812	5805	5801	5795	5791	5787	5783	下
5901	5888	5877	5866	5862	5858	5853	5841	5832	5828	5824	5820	5815	5811	5804	5800	5794	5790	5786	5782	右

通路 固体庫井9 B1F No.3レーン→ 通路																					
	40	39	38	37	36	35	34	33	32	31	30	29	28	27	26	25	24	23	22	21	
									5969	5965	5961	5949	5940	5935	5931	5927	5923	5919	5912	5908	上
									5968	5964	5958	5948	5939	5934	5930	5926	5922	5918	5914	5907	左
										5967	5963	5957	5947	5937	5933	5929	5925	5921	5917	5911	下
									5970	5966	5962	5952	5941	5936	5932	5928	5924	5920	5916	5910	右

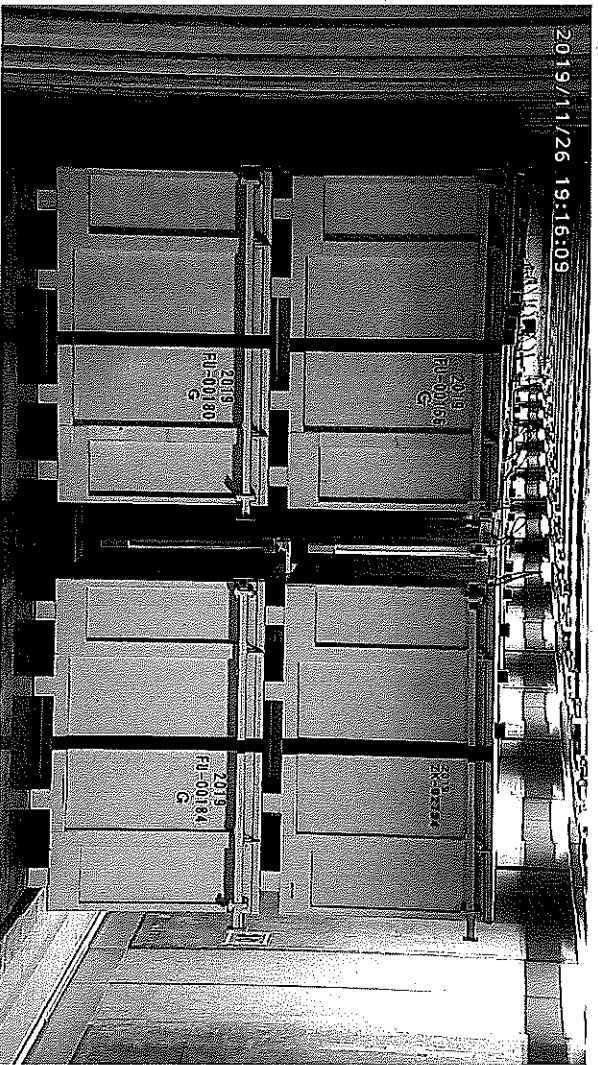
固体庫内コンテナ配置表

一時保管日時	2019年11月26日(火)	備考
運搬ID	5967	不燃物
コンテナ番号	2019ZK-02794	
解体場所	3号機T/B屋上	
現場サーベイ時線量	- mSv/h	
	- mSv/h	
	- mSv/h	
現場サーベイ時周辺線量	- mSv/h	
表面線量率	1.79 mSv/h	
重量	3.60 t	
配置場所	9-B1-3-31 -右上	

20	19	18	17	16	15	14	13	12	11	10	9	8	7	6	5	4	3	2	1
5900	5883	5870	5865	5861	5856	5849	5835	5831	5827	5823	5818	5814	5810	5809	5798	5793	5789	5783	5781
5896	5882	5869	5864	5850	5855	5847	5834	5830	5826	5822	5818	5813	5809	5802	5795	5792	5788	5784	5778
5898	5889	5878	5868	5853	5859	5854	5842	5833	5829	5823	5821	5817	5812	5808	5801	6798	5791	5787	5783
5901	5898	5877	5866	5852	5858	5853	5841	5832	5828	5824	5820	5815	5811	5804	5800	5794	5790	5786	5782

道路	40	39	38	37	36	35	34	33	32	31	30	29	28	27	26	25	24	23	22	21
型枠番号									5959	5965	5961	5949	5940	5935	5931	5927	5923	5913	5912	5908
B1F									5988	5864	5988	5948	5938	5934	5930	5926	5922	5918	5914	5907
棟サイン									5987	5983	5957	5847	5837	5833	5923	5928	5924	5921	5917	5911
道路									5970	5968	5922	5952	5941	5936	5932	5928	5924	5920	5916	5910

写真



固体庫内コンテナ配置表

一時保管日時	2019年11月26日(火)			備考 不燃物
運搬ID	5968			
コンテナ番号	2019ZK-02862			
解体場所	3号機T/B屋上			
現場サーベイ時線量	- mSv/h			
現場サーベイ時周辺線量	- mSv/h			
	- mSv/h			
	- mSv/h			
表面線量率	0.98 mSv/h			
重量	3.70 t			
配置場所	9-B1-3-32-左下			

20	19	18	17	16	15	14	13	12	11	10	9	8	7	6	5	4	3	2	1
5900	5883	5870	5865	5861	5856	5848	5835	5831	5827	5823	5819	5814	5810	5803	5799	5793	5789	5785	5781
5896	5882	5869	5864	5860	5855	5847	5834	5830	5826	5822	5818	5813	5809	5802	5796	5792	5788	5784	5778
5908	5889	5878	5868	5863	5859	5854	5842	5833	5829	5825	5821	5817	5812	5805	5801	5796	5791	5787	5783
5901	5888	5877	5866	5862	5858	5853	5841	5832	5828	5824	5820	5815	5811	5804	5800	5794	5790	5786	5782

上

左

下

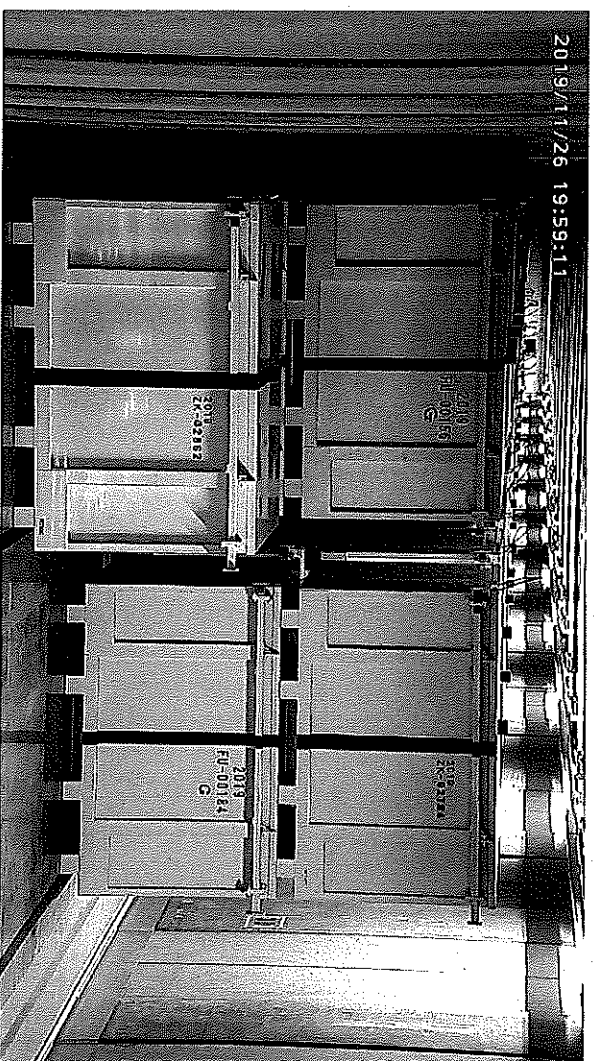
右

40	39	38	37	36	35	34	33	32	31	30	29	28	27	26	25	24	23	22	21
								5930	5926	5921	5919	5916	5913	5910	5906	5902	5898	5894	5890
								5928	5924	5919	5918	5914	5910	5903	5899	5895	5891	5887	5883
								5927	5923	5918	5917	5913	5907	5903	5899	5895	5891	5887	5883
								5926	5922	5917	5916	5912	5906	5902	5898	5894	5890	5886	5882
								5925	5921	5916	5915	5911	5905	5901	5897	5893	5889	5885	5881
								5924	5920	5915	5914	5910	5904	5900	5896	5892	5888	5884	5880
								5923	5919	5914	5913	5909	5903	5899	5895	5891	5887	5883	5879
								5922	5918	5913	5912	5908	5902	5898	5894	5890	5886	5882	5878
								5921	5917	5912	5911	5907	5901	5897	5893	5889	5885	5881	5877
								5920	5916	5911	5910	5906	5900	5896	5892	5888	5884	5880	5876
								5919	5915	5910	5909	5905	5899	5895	5891	5887	5883	5879	5875
								5918	5914	5909	5908	5904	5898	5894	5890	5886	5882	5878	5874
								5917	5913	5908	5907	5903	5897	5893	5889	5885	5881	5877	5873
								5916	5912	5907	5906	5902	5896	5892	5888	5884	5880	5876	5872
								5915	5911	5906	5905	5901	5895	5891	5887	5883	5879	5875	5871
								5914	5910	5905	5904	5900	5894	5890	5886	5882	5878	5874	5870
								5913	5909	5904	5903	5899	5893	5889	5885	5881	5877	5873	5869
								5912	5908	5903	5902	5898	5892	5888	5884	5880	5876	5872	5868
								5911	5907	5902	5901	5897	5891	5887	5883	5879	5875	5871	5867
								5910	5906	5901	5900	5896	5890	5886	5882	5878	5874	5870	5866

図面番号
B1F
機室1F

通路

写真



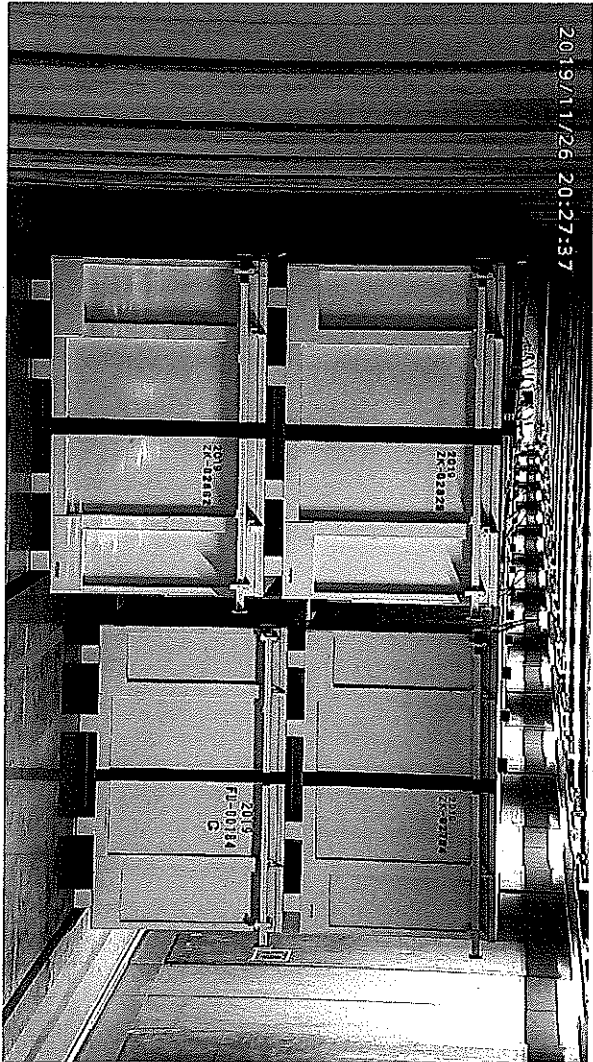
固体庫内コンテナ配置表

一時保管日時	2019年11月26日(火)	備考
運搬ID	5969	不燃物
コンテナ番号	2019ZK-02829	
解体場所	3号機T/B屋上	
現場サ-ベイ時線量		- mSv/h
現場サ-ベイ時周辺線量		- mSv/h
表面線量率		0.74 mSv/h
重量		3.80 t
配置場所	9-B1-3-32-左上	

20	19	18	17	16	15	14	13	12	11	10	9	8	7	6	5	4	3	2	1
5906	5883	5970	5865	5987	5958	5946	5835	5931	5827	5822	5818	5814	5810	5803	5798	5793	5789	5783	5781
5996	5882	5969	5864	5960	5855	5847	5834	5930	5826	5822	5818	5813	5809	5802	5796	5792	5788	5784	5778
5908	5888	5978	5888	5983	5879	5854	5842	5933	5829	5825	5821	5817	5812	5805	5801	5795	5791	5787	5783
5901	5888	5877	5885	5862	5858	5853	5841	5932	5828	5824	5820	5816	5811	5804	5800	5794	5790	5786	5782

通路																			
図面記号																			
目付																			
配線																			

写真



固体庫内コンテナ配置表

一時保管日時	2019年11月26日(火)	備考
運搬ID	5970	不燃物
コンテナ番号	2019ZK-02858	
解体場所	3号機T/B屋上	
現場サーベイ時線量	- mSv/h	
現場サーベイ時周辺線量	- mSv/h	
表面線量率	0.89 mSv/h	
重量	2.30 t	
配置場所	9-B1-3-32-右下	

20	19	18	17	16	15	14	13	12	11	10	9	8	7	6	5	4	3	2	1
5900	5883	5870	5865	5861	5856	5848	5835	5831	5827	5823	5819	5814	5810	5808	5798	5793	5789	5785	5781
5896	5892	5889	5884	5880	5885	5847	5894	5830	5826	5822	5818	5813	5808	5802	5796	5792	5788	5784	5778
5905	5889	5878	5886	5883	5858	5864	5842	5838	5828	5825	5821	5817	5812	5805	5801	5796	5791	5787	5783
5901	5888	5877	5886	5882	5858	5853	5841	5832	5828	5824	5820	5815	5811	5804	5800	5794	5790	5786	5782

道路	40	39	38	37	36	34	33	32	31	30	29	28	27	26	25	24	23	22	21
国体東井8								5963	5956	5961	5948	5940	5936	5931	5927	5923	5919	5912	5908
8F								5968	5984	5958	5946	5939	5934	5930	5926	5922	5918	5914	5907
南ビル上								5967	5963	5967	5947	5937	5933	5928	5925	5921	5917	5911	5910
道路								5970	5966	5982	5952	5941	5936	5932	5928	5924	5920	5916	5910

写真



瓦礫類・伐採木管理票

計上No. 6013212 - 0006

作業主管理記入欄	保管希望日時	2019年11月27日		(水)	18:30	承認	審査	作成			
	作業件名	1F-3号機Rw/B屋上部ガレキ撤去業務委託									
	発生場所	3号機Rw/B上部					2019/11/27	2019/11/27	2019/11/27		
	作業主管G	3号機建築グループ			監理員		TEL				
	元請会社				担当者		TEL				
	線量測定年月日	2019/11/6	測定者		測定器名	ICWBL	管理番号	F1-ICWBL-97			
	No.	※カテゴリ			物量	測定場所 雰囲気線量率	表面線量率	$\beta \cdot \alpha$ 汚染の有無	$\beta + \gamma$ 線量率		
	1	キヤスクコンテナ(6m3)	B	10	D	A	6 m ³	0.1 mSv/h	3 mSv/h	β 有	4 mSv/h
	2	キヤスクコンテナ(6m3)	B	10	D	A	6 m ³	0.1 mSv/h	4.5 mSv/h	β 有	6.5 mSv/h
	3						m ³				
4						m ³					
5						m ³					
メモ	注: α 有、 $\beta \alpha$ 有の場合、 α 線量情報をここに記載のこと。										

固体廃棄物管理G記入欄				受付
受付番号				
高2019	—	11	—	0140
				2019/11/27
調整後保管日時		2019年11月27日		18:30
【保管時の指示事項等】				
不燃物				

線量測定内容			
測定日	2019年11月27日		
測定No.	氏名	測定器	管理番号
1		DoseRAE2	PRM-1200
2			
3			
4			

保管実績記入欄	No.	枝番	保管物名	測定場所 雰囲気線量率	表面線量率	$\beta + \gamma$ 線量率	保管場所	保管日時	物量	再利用 減容可	コンテナNo.	測定No.
	1	1	6m3コンテナ:2019FU-00022	0.01 mSv/h	0.42 mSv/h		固体庫9棟地下1階	2019/11/27 18:38	6 m ³		2019FU-00022	1
	2	1	6m3コンテナ:2019FU-00035	0.01 mSv/h	0.72 mSv/h		固体庫9棟地下1階	2019/11/27 19:22	6 m ³		2019FU-00035	1
									m ³			
									m ³			
									m ³			

*線量測定は保管場所があらかじめ決まっている伐採木等は省略する。再利用/減容が可能と推測される場合、再利用:RU、減容:VRと記載。固体庫保管時はコンテナNo.記載

メモ	コンテナの内容物:コンガラ、室外機等
----	--------------------

※カテゴリー	①	A	可燃物	01	紙・ウェス類	02	プラスチック・ポリ・ビニール類	03	木材類	04	可燃物その他	05	—
				06	—	07	—	08	—	09	—	10	—
		B	不燃物	01	金属ガラ	02	コンクリートガラ	03	機器類・制御盤類	04	土砂類	05	塩化ビニール類
				06	保温材	07	石綿含有物	08	ケーブル類	09	アスファルトガラ	10	不燃物その他
				11	フランジタンク本体	12	フランジタンク付属品	13	石綿含有物(はつり屑等)	14	—	15	—
		C	難燃物	01	ゴム類	02	難燃シート類	03	ホース類	04	難燃物その他	05	—
		D	伐採木	01	伐採木(幹・根)	02	伐採木(枝・葉)	03	—	04	—	05	—
		②	状態	D:乾燥, W:湿気有		③	履歴	A:「1F構内にあった物」, B:「工事のために持ち込まれた物」					

注1: 可燃・難燃物は原則として透明袋に収納すること。注2: 伐採木の積み上げ高さは固体廃棄物管理Gの指示に従うこと。(最大で5m以下とする。)
 注3: 飛散抑制等必要な措置を講じ運搬し、保管エリアに応じた飛散防止(養生、容器収納等)を施し保管すること。注4: 塩化ビニール類については可燃・難燃側に持込みのこと。
 注5: β 汚染有の場合、表面線量率欄には「 γ 」のみの線量率を記載し、 $\beta + \gamma$ 線量率欄に「 $\beta + \gamma$ 」の線量率を記載すること。 β 汚染無の場合は、 $\beta + \gamma$ 線量率の記載不要。
 注6: コンテナで持ち込む場合は、保管物名欄またはメモ欄にコンテナNo.を記載すること。

2019年11月27日(水) 固体庫内コンテナ総括表

[illegible]

20	19	18	17	16	15	14	13	12	11	10	9	8	7	6	5	4	3	2	1		
5900	5883	5870	5865	5861	5856	5848	5835	5831	5827	5823	5819	5814	5810	5803	5799	5793	5789	5785	5781	上	左
5896	5882	5869	5864	5860	5855	5847	5834	5830	5826	5822	5818	5813	5809	5802	5796	5792	5788	5784	5778	下	左
5906	5889	5878	5868	5863	5859	5854	5842	5833	5829	5825	5821	5817	5812	5805	5801	5795	5791	5787	5783	上	右
5901	5888	5877	5866	5862	5858	5853	5841	5832	5828	5824	5820	5815	5811	5804	5800	5794	5790	5786	5782	下	右

[illegible]

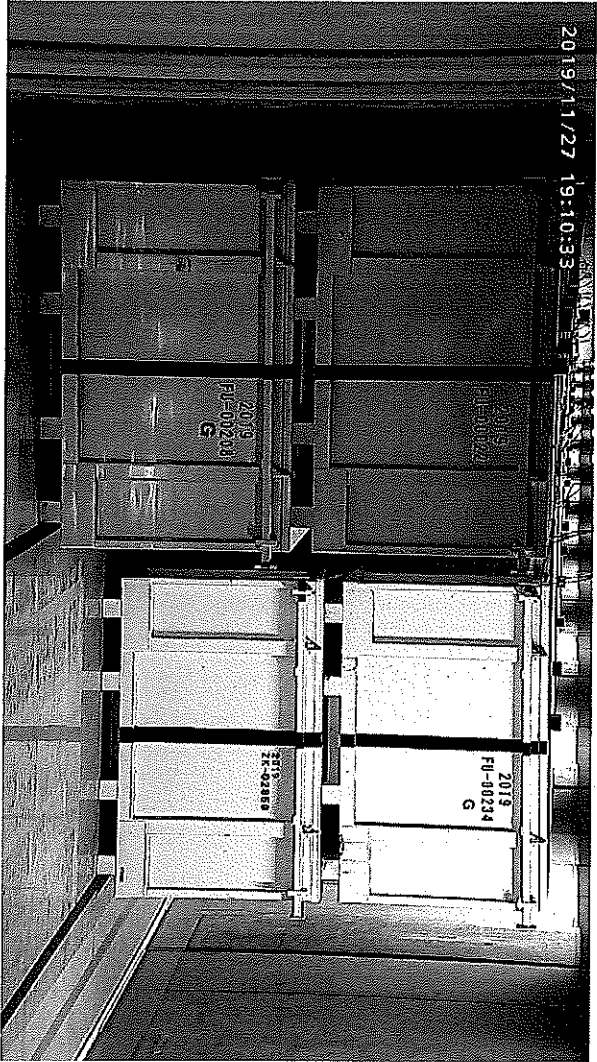
固体庫内コンテナ配置表

一時保管日時	2019年11月27日(水)	備考
運搬ID	5973	不燃物
コンテナ番号	2019FU-00022	
解体場所	3号機Rw/B	
現場サーベイ時線量	- mSv/h	
	- mSv/h	
	- mSv/h	
現場サーベイ時周辺線量	- mSv/h	
表面線量率	0.42 mSv/h	
重量	2.70 t	
配置場所	9-B1-3-33-左上	

20	19	18	17	16	15	14	13	12	11	10	9	8	7	6	5	4	3	2	1
5900	5993	5870	5865	5881	5856	5849	5835	5831	5827	5823	5819	5814	5810	5803	5795	5793	5789	5785	5781
5908	5892	5888	5884	5890	5885	5847	5834	5830	5826	5822	5818	5813	5809	5802	5798	5792	5788	5784	5778
5906	5898	5878	5868	5863	5855	5844	5842	5833	5829	5825	5821	5817	5812	5805	5801	5796	5791	5787	5783
5901	5888	5877	5868	5862	5858	5853	5841	5832	5828	5824	5820	5815	5811	5804	5800	5794	5790	5786	5782
上																			
下																			

道路	40	39	38	37	36	35	34	33	32	31	30	29	28	27	26	25	24	23	22	21
固体番号								5973	5969	5965	5981	5945	5940	5935	5931	5927	5923	5919	5912	5908
B1F								5972	5968	5964	5938	5938	5934	5930	5928	5923	5922	5918	5914	5907
Me-3F								5971	5967	5963	5957	5947	5937	5933	5929	5925	5921	5917	5911	5910
道路							5974	5970	5965	5962	5952	5941	5936	5932	5928	5924	5920	5916	5910	下
上																				
下																				

写真



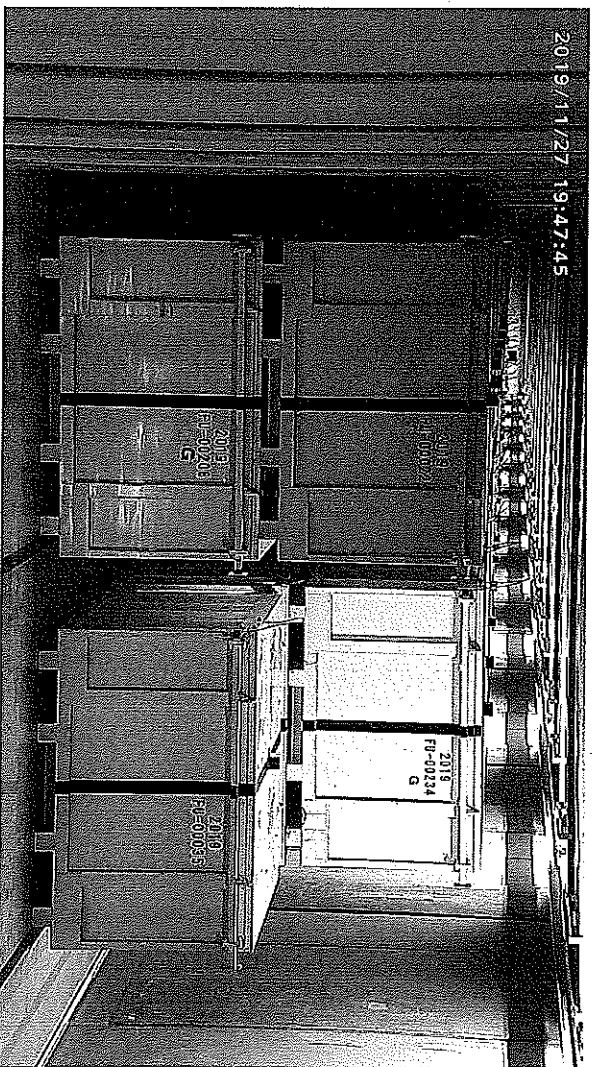
固体庫内コンテナ配置表

一時保管日時	2019年11月27日(水)	備考 不燃物
運搬ID	5974	
コンテナ番号	2019FU-00035	
解体場所	3号機Rw/B	
現場サーベイ時線量	- mSv/h	
現場サーベイ時周辺線量	- mSv/h	
	- mSv/h	
	- mSv/h	
表面線量率	0.72 mSv/h	
重量	3.80 t	
配置場所	9-B1-3-33-右下	

[illegible][illegible]

真呼

2019/11/27 19:47:45



瓦 礫 類 ・ 伐 採 木 管 理 票

計上No. 6013210 - 0001

固体廃棄物管理G記入欄				受付
受 付 番 号				
高2019	—	11	—	0141
				2019/11/27
調整後保管日時		2019年11月28日		19:00
【保管時の指示事項等】				
不燃物				

線量測定内容				
測定日	2019年11月28日			
測定No.	氏名	測定器	管理番号	
1		DoseRAE2	PRM-1200	
2				
3				
4				

作業 主 管 G 記 入 欄 メ モ	保管希望日時	2019年11月28日		(木)	19:00	承認	審査	作成		
	作業件名	#1ガレキ撤去工事								
	発生場所	1号機 オペフロ (8a-9a,K-L)				2019/11/27	2019/11/27	2019/11/27		
	作業主管G	1号機建築グループ		監理員		TEL				
	元請会社			担当者		TEL				
	線量測定年月日	2019/11/25	測定者		測定器名	電離箱	管理番号	E1-ICWBL-80		
	No.	保管物名	※カテゴリ		物 量	測定場所 雰囲気線量率	表面線量率	$\beta \cdot \alpha$ 汚染の有無	$\beta + \gamma$ 線量率	
	1	6m3コンテナ : SG-027	B	10	D	A	6 m ³	0.04 mSv/h	15 mSv/h	無
	2						m ³			
	3						m ³			
4						m ³				
5						m ³				
1) 6m3コンテナ内容物 : ①内コンテナ No.1 コンクリートガラ・瓦礫吸引配管用資材 ② 内コンテナNo.2 瓦礫吸引用資材										

保管 実 績 記 入 欄 メ モ	No.	枝番	保管物名	測定場所 雰囲気線量率	表面線量率	$\beta + \gamma$ 線量率	保管場所	保管日時	物 量	再利用 減容可	コンテナNo.	測定No.
	1	1	6m3コンテナ : SG-027	0.01 mSv/h	2.4 mSv/h		固体庫9棟地下1階	2019/11/28 18:27	6 m ³		SG-027	1
									m ³			
									m ³			
									m ³			
									m ³			
*線量測定は保管場所があらかじめ決まっている伐採木等は省略する。再利用/減容が可能と推測される場合、再利用:RU、減容:VRと記載。固体庫保管時はコンテナNo.記載												
メ												

※カ テ ゴ リ	①	A	可燃物	01 紙・ウエス類	02 プラスチック・ポリ・ビニール類	03 木材類	04 可燃物その他	05 —
				06 —	07 —	08 —	09 —	10 —
				01 金属ガラ	02 コンクリートガラ	03 機器類・制御盤類	04 土砂類	05 塩化ビニール類
				06 保温材	07 石綿含有物	08 ケーブル類	09 アスファルトガラ	10 不燃物その他
				11 フランジタンク本体	12 フランジタンク付属品	13 石綿含有物(はつり屑等)	14 —	15 —
		B	不燃物	01 ゴム類	02 難燃シート類	03 ホース類	04 難燃物その他	05 —
				01 伐採木(幹・根)	02 伐採木(枝・葉)	03 —	04 —	05 —
②	状態	D:乾燥, W:湿気有		③	履歴	A:「1F構内にあった物」, B:「工事のために持ち込まれた物」		
注1:可燃・難燃物は原則として透明袋に収納すること。注2:伐採木の積み上げ高さは固体廃棄物管理Gの指示に従うこと。(最大で5m以下とする。)								
注3:飛散抑制等必要な措置を講じ運搬し、保管エリアに応じた飛散防止(養生、容器収納等)を施し保管すること。注4:塩化ビニール類については可燃・難燃側に持込みのこと。								
注5:β汚染有の場合、表面線量率欄には「γ」のみの線量率を記載し、β+γ線量率欄に「β+γ」の線量率を記載すること。β汚染無の場合は、β+γ線量率の記載不要。								
注6:コンテナで持ち込む場合は、保管物名欄またはメモ欄にコンテナNo.を記載すること。								

瓦礫類・伐採木管理票

計上No. 6013210 - 0001

固体廃棄物管理G記入欄				受付
受付番号				
高2019	11	0142	2019/11/28	
調整後保管日時		2019年11月28日		19:00
【保管時の指示事項等】				

作業 主 管 G 記 入 欄 メ モ	保管希望日時	2019年11月28日		(木)	19:00	承認	審査	作成		
	作業件名	#1ガレキ撤去工事								
	発生場所	1号機 オペフロ					2019/11/28	2019/11/28		
	作業主管G	1号機建築グループ			監理員	TEL				
	元請会社				担当者	TEL				
	線量測定年月日	2019/11/27	測定者		測定器名	電離箱	管理番号	FI-ICWBL-80		
	No.	※カテゴリ			物量	測定場所 雰囲気線量率	表面線量率	$\beta + \alpha$ 汚染の有無		
	1	6m3コンテナ:2019 FU-00249G	B	10	D	A	5 m ³	0.04 mSv/h	13 mSv/h	無
	2						m ³			
	3						m ³			
4						m ³				
5						m ³				
1) 6m3コンテナ内容物: 金属ガラ・附着物										

線量測定内容			
測定日	2019年11月28日		
測定No.	氏名	測定器	管理番号
1		DoseRAE2	PRM-1200
2			
3			
4			

保管 実績 記入 欄 メ モ	No.	枝番	保管物名	測定場所 雰囲気線量率	表面線量率	$\beta + \gamma$ 線量率	保管場所	保管日時	物量	再利用 減容可	コンテナNo.	測定No.
	1	1	6m3コンテナ:2019 FU-00249G	0.01 mSv/h	6.9 mSv/h		固体庫9棟地下1階	2019/11/28 18:40	6 m ³		2019 FU-00249G	1
									m ³			
									m ³			
									m ³			
									m ³			

*線量測定は保管場所があらかじめ決まっている伐採木等は省略する。再利用/減容が可能と推測される場合、再利用:RU、減容:VRと記載。固体庫保管時はコンテナNo.記載

※カ テ ゴ リ	①	A	可 燃 物	01	紙・ウエス類	02	プラスチック・ポリ・ビニール類	03	木材類	04	可燃物その他	05	—	
				06	—	07	—	08	—	09	—	10	—	
		B	不 燃 物	01	金属ガラ	02	コンクリートガラ	03	機器類・制御盤類	04	土砂類	05	塩化ビニール類	
				06	保温材	07	石綿含有物	08	ケーブル類	09	アスファルトガラ	10	不燃物その他	
				11	フランジタンク本体	12	フランジタンク付属品	13	石綿含有物(はつり屑等)	14	—	15	—	
		C	難燃物	01	ゴム類	02	難燃シート類	03	ホース類	04	難燃物その他	05	—	
		D	伐採木	01	伐採木(幹・根)	02	伐採木(枝・葉)	03	—	04	—	05	—	
		②	状 態	D:乾燥, W:湿気有	③	履歴	A:「1F構内にあった物」、B:「工事のために持ち込まれた物」							

注1: 可燃・難燃物は原則として透明袋に収納すること。注2: 伐採木の積み上げ高さは固体廃棄物管理Gの指示に従うこと。(最大で5m以下とする。)
 注3: 飛散抑制等必要な措置を講じ運搬し、保管エリアに応じた飛散防止(養生、容器収納等)を施し保管すること。注4: 塩化ビニール類については可燃・難燃側に持込みのこと。
 注5: β 汚染有の場合、表面線量率欄には「 γ 」のみの線量率を記載し、 $\beta + \gamma$ 線量率欄に「 $\beta + \gamma$ 」の線量率を記載すること。 β 汚染無の場合は、 $\beta + \gamma$ 線量率の記載不要。
 注6: コンテナで持ち込む場合は、保管物名欄またはメモ欄にコンテナNo.を記載すること。

2019年11月28日(木) 固体庫内コンテナ総括表

	運搬ID	コンテナ番号	解体場所	現場サーベイ時線量	現場サーベイ時周辺線量			表面線量率	重量	配置場所	備考
				mSv/h	mSv/h			mSv/h	t		
1	5977	SG-027	1号機建屋	-	-	-	-	2.40	2.30	9-B1-3-34 -左上	不燃物
2	5978	2019FU-00249G	1号機建屋	-	-	-	-	6.90	3.60	9-B1-3-34 -右下	不燃物
3											
4											
5											
6											
7											
8											
9											
10											
11											
12											

20	19	18	17	16	15	14	13	12	11	10	9	8	7	6	5	4	3	2	1	
5900	5883	5870	5865	5861	5856	5848	5835	5831	5827	5823	5819	5814	5810	5803	5799	5793	5789	5785	5781	上
5896	5882	5869	5864	5860	5855	5847	5834	5830	5826	5822	5818	5813	5809	5802	5796	5792	5788	5784	5778	左
5906	5889	5878	5868	5863	5859	5854	5842	5833	5829	5825	5821	5817	5812	5805	5801	5795	5791	5787	5783	上
5901	5888	5877	5866	5862	5858	5853	5841	5832	5828	5824	5820	5815	5811	5804	5800	5794	5790	5786	5782	右

		40	39	38	37	36	35	34	33	32	31	30	29	28	27	26	25	24	23	22	21	
固体庫#9 B1F No.3レーン⇒	通路																					上
								5977	5973	5969	5965	5961	5949	5940	5935	5931	5927	5923	5919	5912	5908	左
								5976	5972	5968	5964	5958	5948	5939	5934	5930	5926	5922	5918	5914	5907	下
									5975	5971	5967	5963	5957	5947	5937	5933	5929	5925	5921	5917	5911	上
通路								5978	5974	5970	5966	5962	5952	5941	5936	5932	5928	5924	5920	5916	5910	右

固体庫内コンテナ配置表

一時保管日時	2019年11月28日(木)	備考
運搬ID	5977	不燃物
コンテナ番号	SG-027	
解体場所	1号機建屋	
現場サーベイ時線量	- mSv/h	
現場サーベイ時周辺線量	- mSv/h	
表面線量率	2.40 mSv/h	
重量	2.30 t	
配置場所	9-B1-3-34-左上	

20	19	18	17	16	15	14	13	12	11	10	9	8	7	6	5	4	3	2	1
5900	5883	5870	5865	5861	5856	5846	5835	5831	5827	5823	5819	5814	5810	5803	5798	5793	5789	5785	5781
5896	5882	5869	5864	5860	5855	5847	5834	5830	5825	5822	5818	5813	5809	5802	5796	5792	5788	5784	5778
5906	5888	5878	5865	5863	5859	5854	5842	5833	5829	5826	5821	5817	5812	5805	5801	5795	5791	5787	5783
5901	5888	5877	5865	5862	5858	5853	5841	5832	5828	5824	5820	5815	5811	5804	5800	5794	5790	5786	5782
上	左	下	右	上	左	下	右	上	左	下	右	上	左	下	右	上	左	下	右

道路	40	39	38	37	36	35	34	33	32	31	30	29	28	27	26	25	24	23	22	21
固体庫#9							5977	5972	5968	5965	5961	5945	5940	5935	5931	5927	5923	5915	5912	5908
B1E							5976	5972	5968	5964	5958	5948	5939	5934	5930	5926	5922	5913	5914	5907
道路							5976	5971	5967	5963	5957	5947	5937	5933	5928	5925	5925	5921	5917	5911
							5978	5974	5970	5966	5962	5952	5944	5936	5932	5928	5924	5920	5916	5910
																				下
																				上
																				左
																				右

写真



固体庫内コンテナ配置表

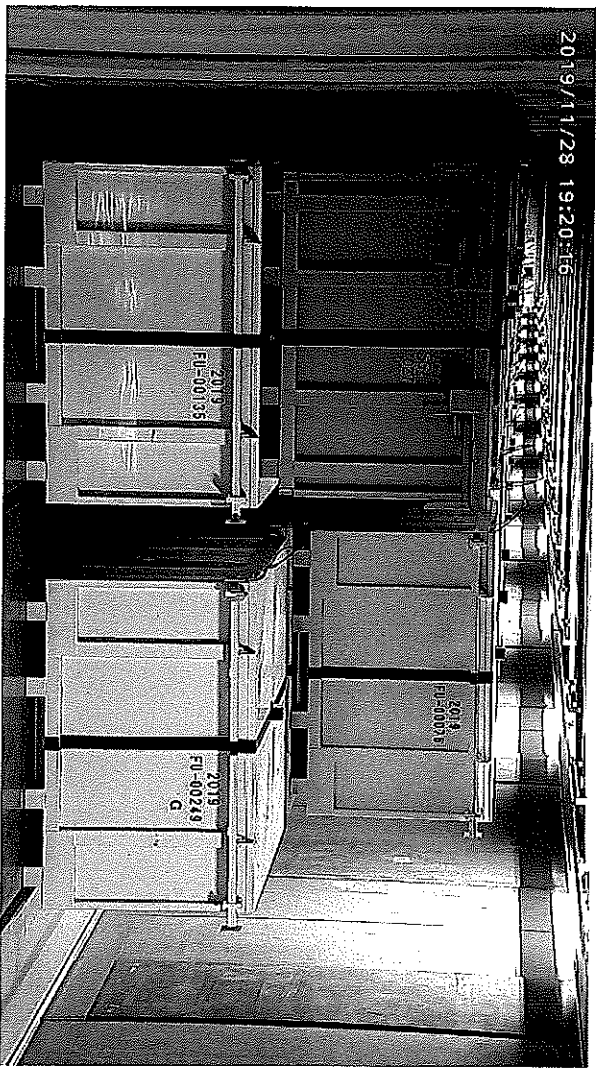
一時保管日時	2019年11月28日(木)	
運搬ID	5978	備考 不燃物
コンテナ番号	2019FU-00249G	
解体場所	1号機建屋	
現場サーベイ時線量	- mSv/h	
現場サーベイ時周辺線量	- mSv/h	
表面線量率	6.90 mSv/h	
重量	3.60 t	
配置場所	9-B1-3-34-右下	

20	19	18	17	16	15	14	13	12	11	10	9	8	7	6	5	4	3	2	1
5900	5893	5870	5865	5861	5856	5848	5835	5831	5827	5823	5819	5814	5810	5803	5798	5793	5788	5783	上
5895	5882	5859	5854	5850	5845	5847	5834	5830	5825	5822	5818	5813	5809	5802	5796	5792	5786	5784	下
5906	5889	5878	5868	5863	5859	5874	5842	5833	5829	5825	5821	5817	5812	5805	5801	5795	5791	5787	上
5901	5888	5877	5866	5862	5858	5853	5841	5832	5828	5824	5820	5815	5811	5804	5800	5794	5790	5786	下

40	39	38	37	36	35	34	33	32	31	30	29	28	27	26	25	24	23	22	21
						5977	5979	5965	5965	5961	5949	5940	5935	5931	5927	5923	5918	5912	上
						5976	5972	5958	5964	5958	5946	5939	5934	5930	5926	5922	5916	5914	下
						5975	5971	5957	5963	5957	5945	5937	5937	5933	5929	5925	5921	5917	上
						5978	5974	5970	5966	5962	5952	5941	5938	5932	5928	5924	5920	5916	下

運路
置体番号
B1F
No.34-34

写真



注1:可燃・難燃物は原則として透明袋に収納すること。注2:伐採木の積み上げ高さは固体廃棄物管理Gの指示に従うこと。(最大で5m以下とする。)
注3:飛散抑制等必要な措置を講じ運搬し、保管エリアに応じた飛散防止(養生、容器収納等)を施し保管すること。注4:塩化ビニール類については可燃・難燃側に持込みのこと。
注5: β 汚染有の場合、表面線量率欄には「 γ 」のみの線量率を記載し、 $\beta + \gamma$ 線量率欄に「 $\beta + \gamma$ 」の線量率を記載すること。 β 汚染無の場合は、 $\beta + \gamma$ 線量率の記載不要。
注6:コンテナで持ち込む場合は、保管物名欄またはメモ欄にコンテナNo.を記載すること。