

# 2、3、4号機海水配管トレンチ 止水・閉塞工事の進捗状況について

2015年6月25日

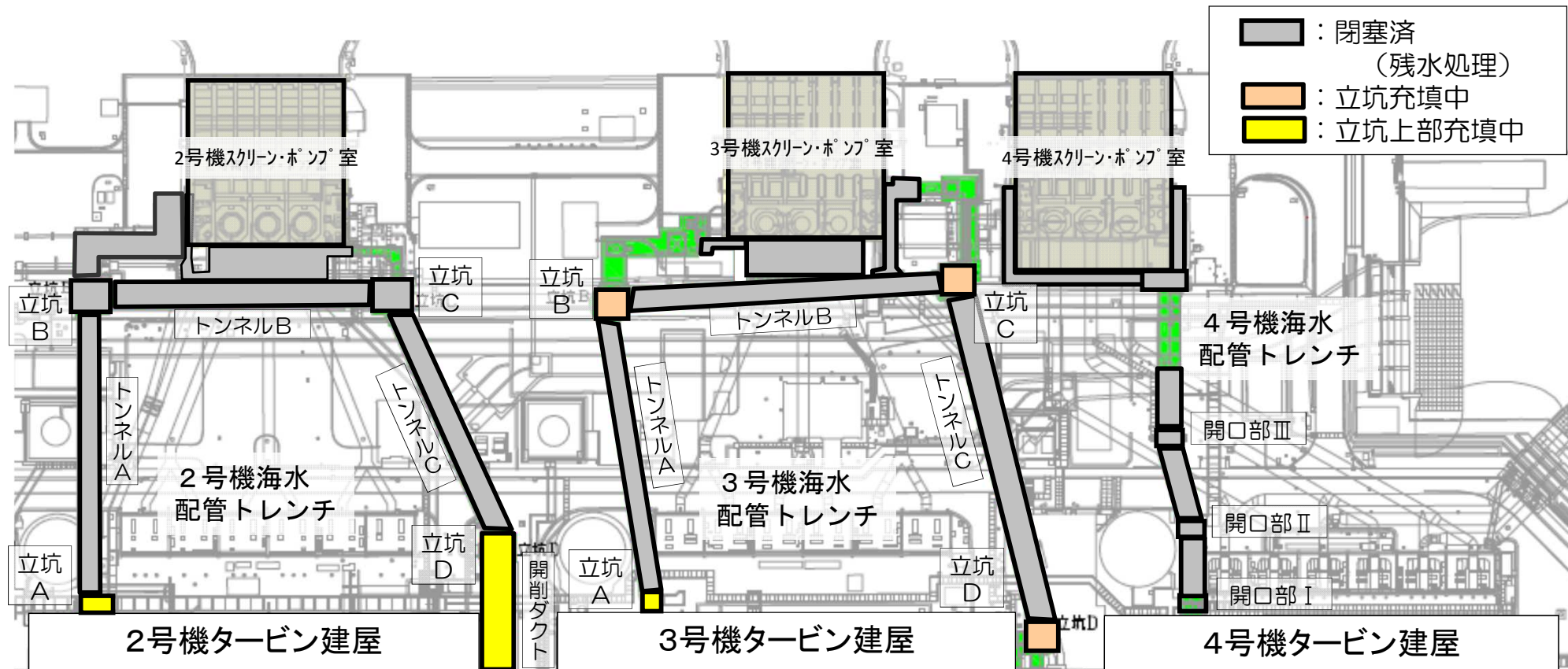
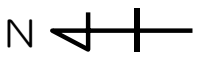


東京電力

---

# 1. 海水配管トレンチ止水・閉塞工事の進捗状況

## ■位置図



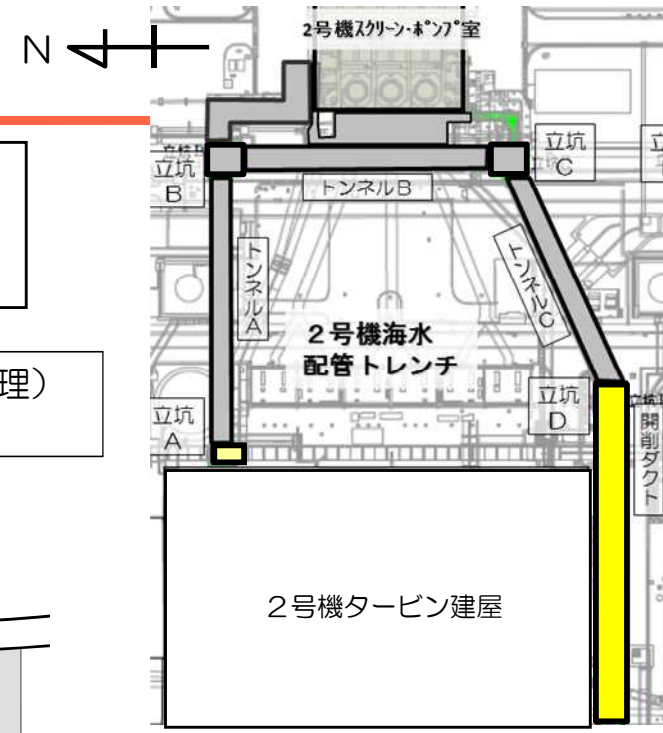
## ■進捗状況(2015年6月23日現在)

汚染水除去全体進捗：83%

号機	2号機	3号機	4号機
状況	<ul style="list-style-type: none"> <li>トンネル部充填: 12/18完了</li> <li>立坑充填: 2/24開始</li> </ul>	<ul style="list-style-type: none"> <li>トンネル部充填: 4/8完了</li> <li>立坑充填: 5/2開始</li> </ul>	<ul style="list-style-type: none"> <li>トンネル部(開口部 I ~ III間)充填: 3/21完了</li> <li>開口部 II・III充填: 4/28完了</li> </ul>
残滞留水量	約460m <sup>3</sup>	約1,300m <sup>3</sup>	約60m <sup>3</sup> ※
充填量	約3,820m <sup>3</sup>	約4,370m <sup>3</sup>	約630m <sup>3</sup>

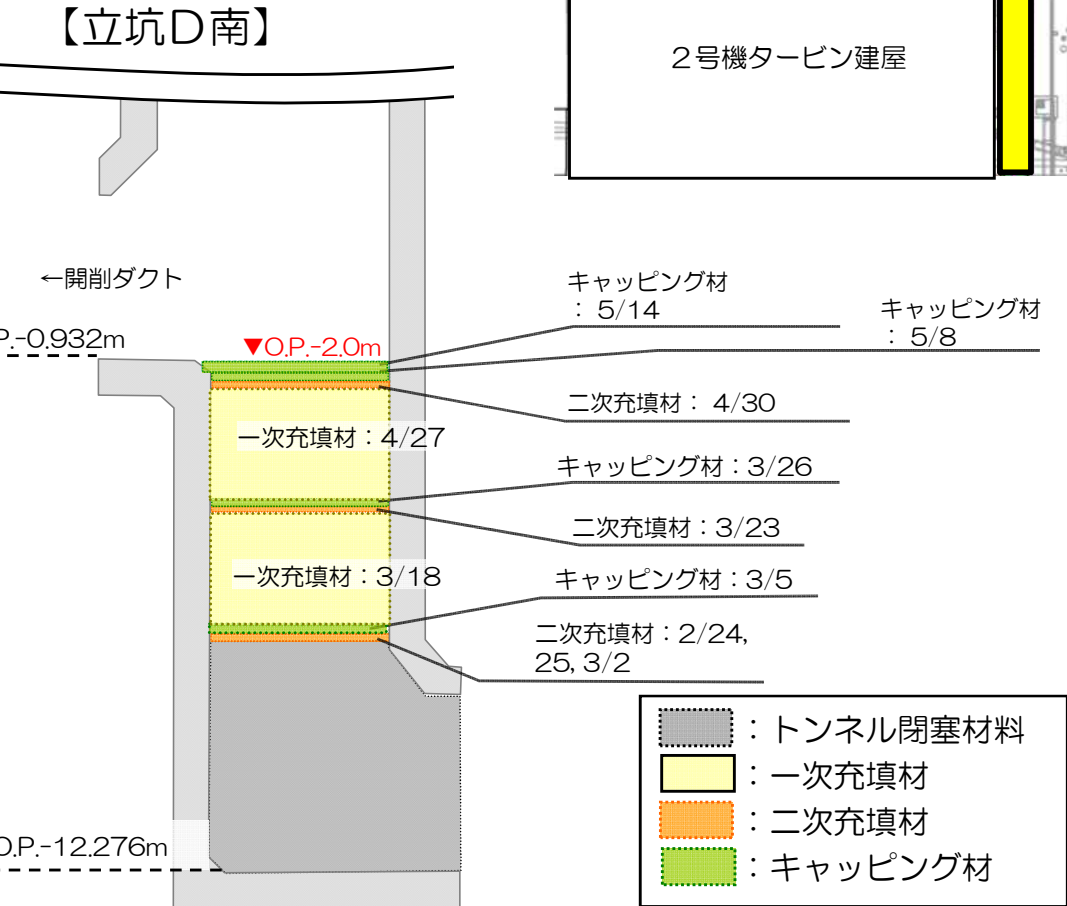
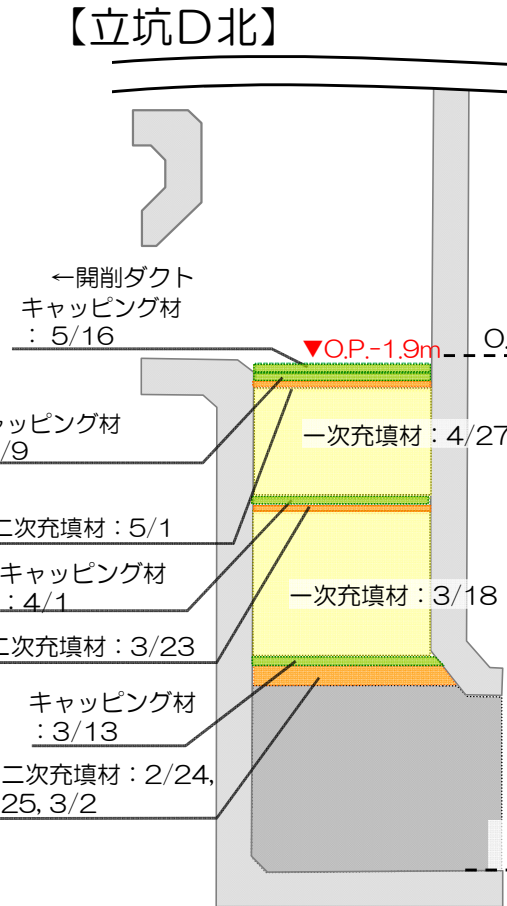
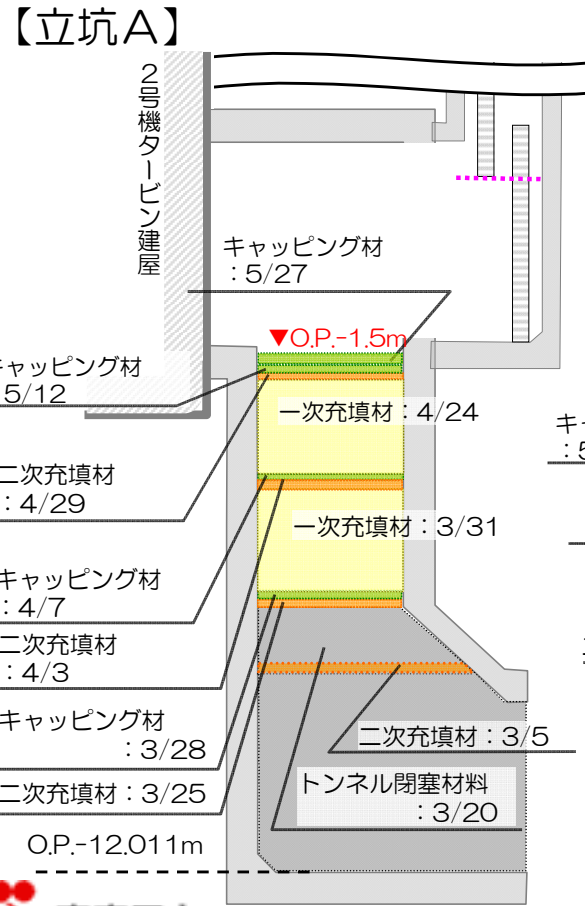
※ 開口部 I および建屋張出部を除く

## 2. (1) 2号機:立坑A、D充填の進捗状況



- 4月24日より、2サイクル目の打設を開始。
- 5月27日の立坑Aキャッピング材打設により、充填完了。

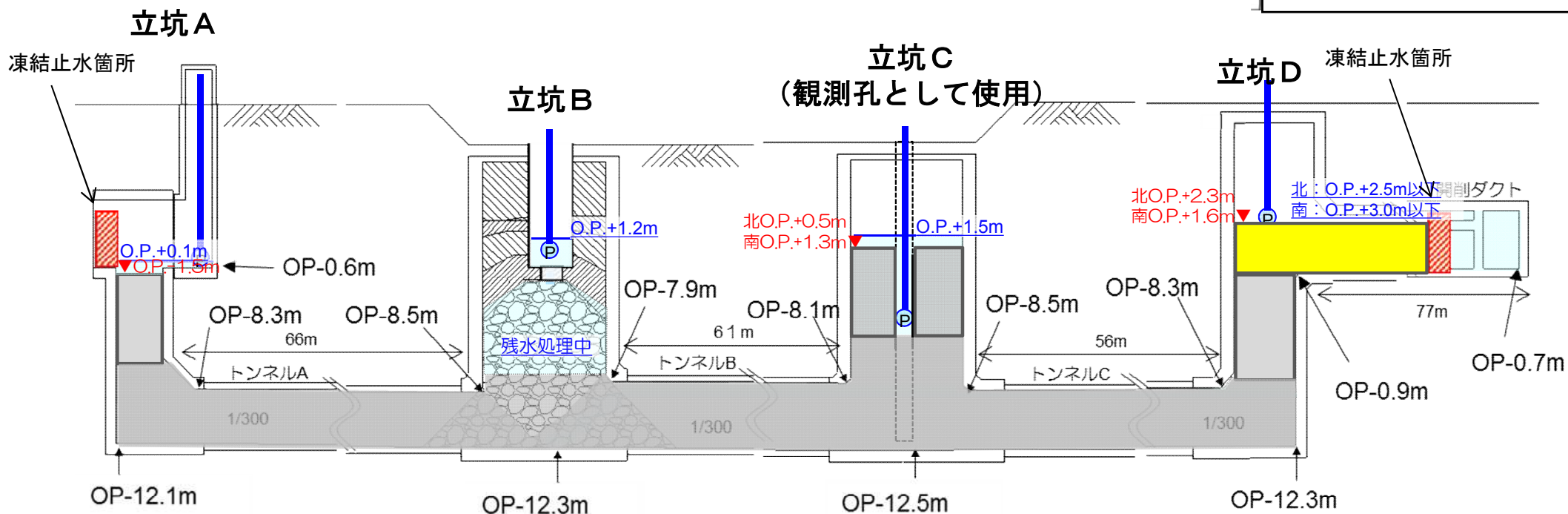
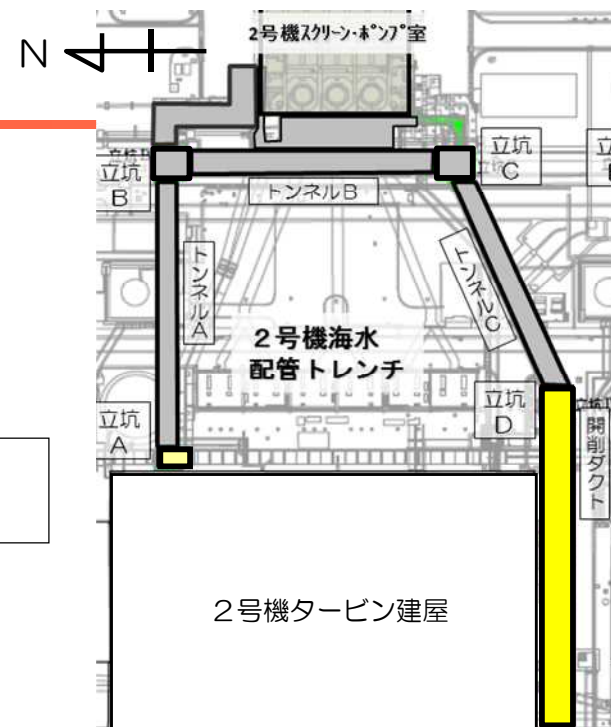
: 閉塞済 (残水処理)  
 : 立坑上部充填中



## 2. (2) 2号機：開削ダクト及び立坑充填の進捗状況

- 6月3日より、開削ダクト（立坑D上部を含む）の充填を開始。
- 6月11日に開削ダクト（北）の充填を完了。
- 6月18日より立坑Cの充填を開始し、22日に充填完了。

: 閉塞済（残水処理）  
 : 立坑上部充填中

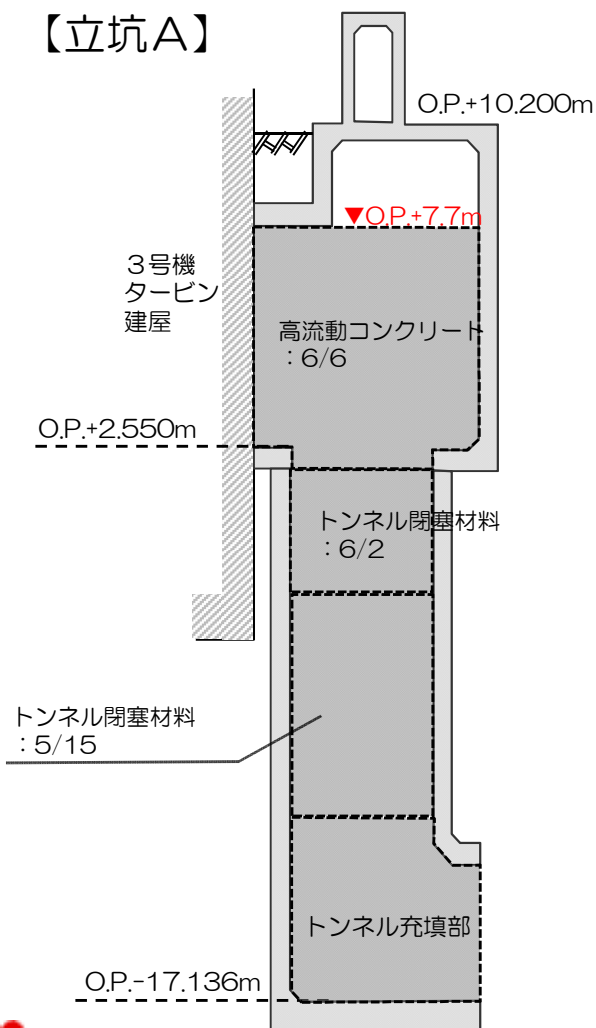


2号機海水配管トレンチ概略断面展開図

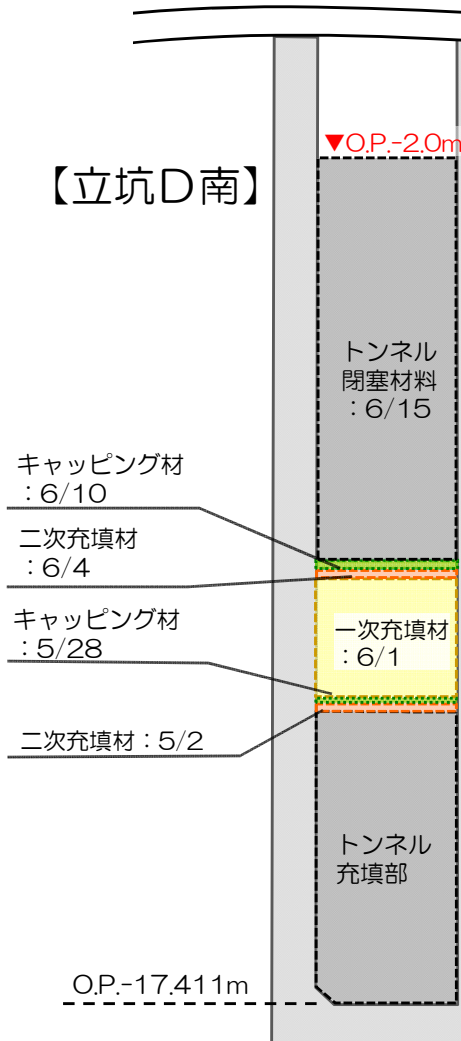
### 3. (1) 3号機:立坑A、D充填の進捗状況

- 5月2日より、立坑部の充填を開始。
- 立坑Aはタービン建屋との連通がないことから、トンネル閉塞材料を充填。
- 立坑Dは、6月10日に1サイクル目のキャッピング材打設完了。また、揚水試験の状況から、2サイクル目はトンネル閉塞材料を充填。

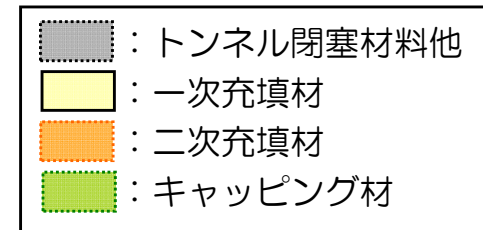
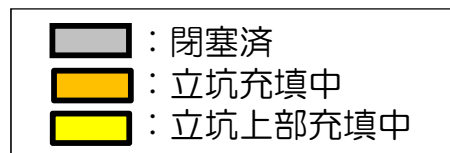
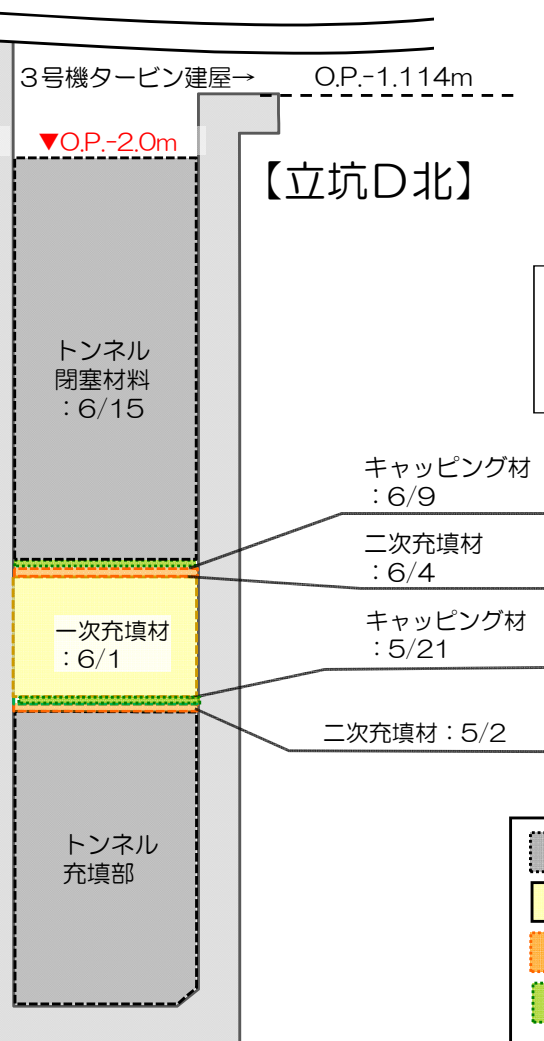
【立坑A】



【立坑D南】

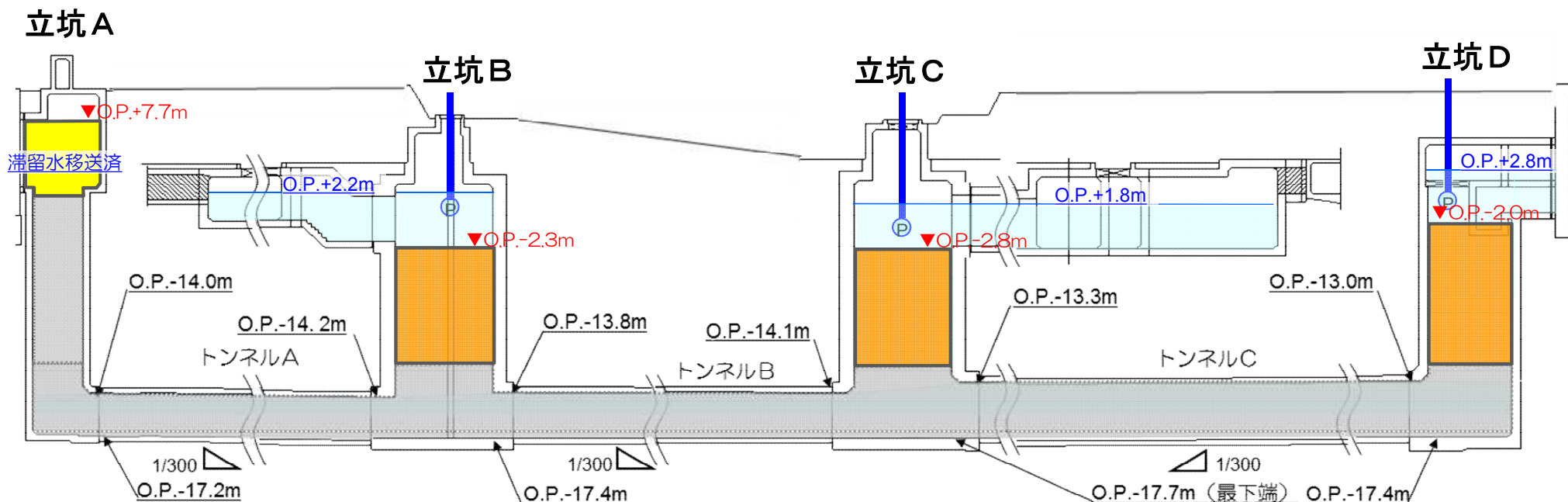
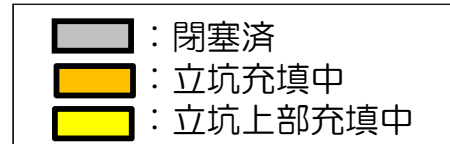


【立坑D北】



### 3. (2) 3号機:立坑充填の進捗状況

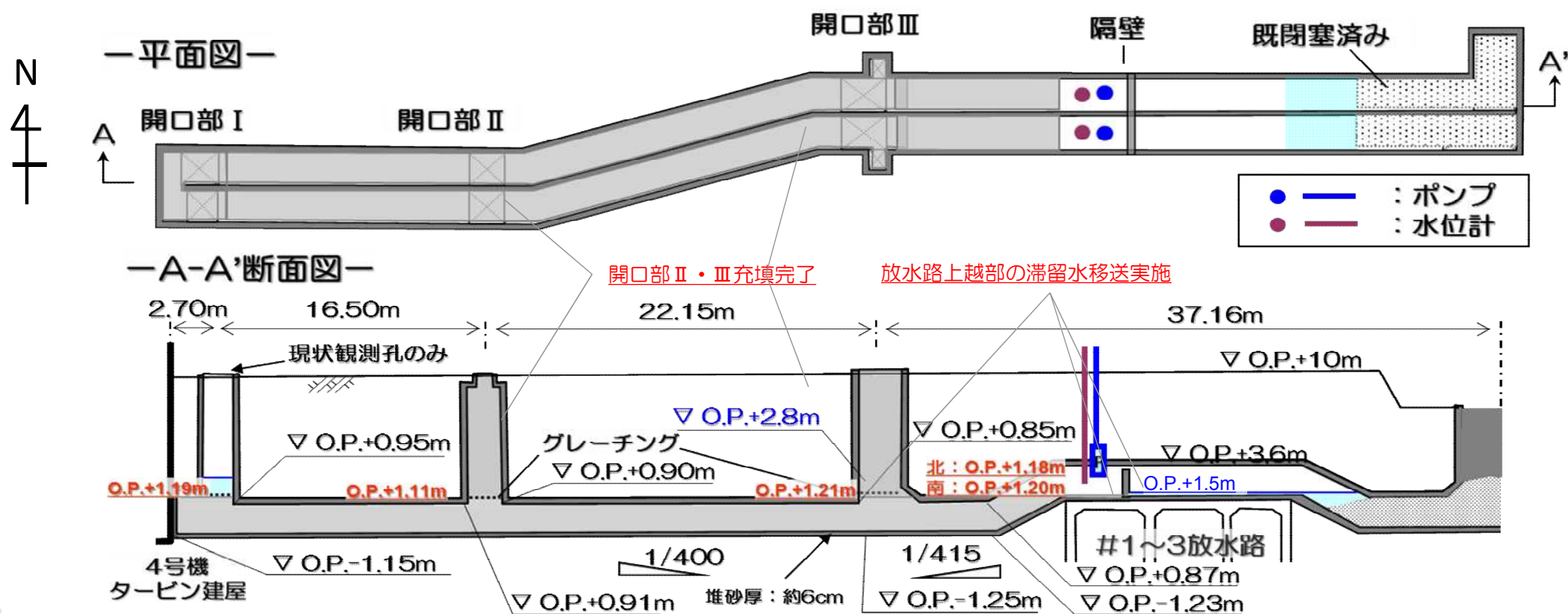
- 順次、各立坑について、トンネル閉塞材料他で充填。
- 立坑Aは、6月6日に高流動コンクリートで立坑上部を充填し、滞留水移送を完了。
- 6月13日より立坑B、同17日より立坑Cの充填を開始。



3号機海水配管トレンチ概略断面展開図

## 4. 4号機：充填の進捗状況（5月以降、放水路上越部の水位監視中）

- 4月28日までに、開口部Ⅱ・Ⅲの充填完了。
- 放水路上越部の水移送は実施済みであり、4号機トレンチ内滞留水は、開口部Ⅰおよび放水路上越部の一部、建屋張出部を除き、ほぼ除去完了。
- 放水路上越部の充填に際しては、隔壁の海側に充填孔を設ける必要があるため、周辺工事との作業調整のうえ、2015年秋頃に充填を行う予定。
- 開口部Ⅰは、建屋床面とほぼ同じ高さで接続しており、滞留水除去および充填が現状困難であることから、建屋滞留水の水位低下に合わせて充填を行う方針とする。



※ 水位は6月23日 7:00時点。

## 5. トレンチ閉塞のスケジュール

- 2号機は、6月30日に水移送完了、7月2日に立坑（O.P.+4m程度まで）充填完了予定。
- 3号機は、トンネル閉塞材料での立坑部充填を実施中。許認可の取得など、CSTへの移送準備が整い次第、速やかにトレンチ内の残りの滞留水の移送を実施し、除去を完了させる計画。

充填箇所 (カッコ内は滞留水量)		～2015.1	2015.2	2015.3	2015.4	2015.5	2015.6	2015.7
2号機	トンネル部 (計：約2,510m <sup>3</sup> )	完了 ▲2,510						
	立坑部 (計：約1,990m <sup>3</sup> )			完了 ▲130	完了 ▲70	完了 ▲350	▲1,440	
3号機	トンネル部 (計：約3,140m <sup>3</sup> )		完了 ▲1,200	完了 ▲1,400	完了 ▲540			
	立坑部 (計：約2,660m <sup>3</sup> )					完了 ▲280	▲2,380	
4号機	トンネル部 (計：約460m <sup>3</sup> )		完了 ▲290	完了 ▲170				
	開口部 (計：約210m <sup>3</sup> )				完了 ▲200			(放水路上越部については 実施時期調整中)

- ※ 工程調整等により、除去時期の変動可能性あり
- ※ 表中の▲数字は当該月のトレンチ内滞留水除去量の見込み（m<sup>3</sup>）  
（滞留水の水質による処理設備側への影響を考慮しない場合）